

Spis treści:

1. Wprowadzanie – wyszukiwanie wg „gr.gł.” i za pomocą czytnika – innych kodów
2. Główny katalog towarów, wpisywanie kartotek, sprawdzanie
3. Prośby o zwroty
4. Komunikacja z programem "HUK-hurtownia"
5. Podgląd graficzny wydruków, eksport wydruków do PDF
6. Zestawienie stanów – nowe możliwości filtrowania
7. Analiza towarowa (MagAD-SQL) – usrednianie cen sprzedaży w raporcie
8. Fluktuacja (historia towaru) - pokazywanie stanów wybranych jednostek (magazynów)
9. Tylko MagAD-SQL: dodatkowe zestawienia, dostępne w opcji analiz księgowych - podsumowań za wybrany okres
10. Praca w układzie powiązań komputerów jednostek firmy na odległość z centralą (tylko MagAD-SQL w wersji umożliwiającej takie połączenia) – nowe opcje
11. Wydruki i nowe elementy wypisywania dokumentów towarowych – pozycje zastępujące nazwy z katalogu towarów.
12. Eksport danych o dokumentach towarowych do CDN "Optima", "Klasyka" i "KPR"
13. Początek pracy, logowanie do programu i dodatkowe ograniczanie uprawnień (MagAD-SQL)
14. Katalogi odbiorców, dostawców i magazynów – pierwsze pytanie o NIP przy wprowadzaniu
15. Obsługa drukarek etykiet (kodów paskowych)

Wprowadzanie – wyszukiwanie wg „gr.gł.” i za pomocą czytnika – innych kodów

Wprowadzono możliwość wyszukania poprzez pole nazywane po bezpośredniej instalacji "gr.gł.". Jest możliwe ustawienie programu tak (konfiguracja), aby wyszukiwał przy wpisaniu cyfry nie tylko poprzez indeks, jak dotąd, ale według pola indeksu alfanumerycznego (w instalacji księgarskiej ISBN), albo numeru wewnętrznego kartoteki.

Jeśli mamy skonfigurowane automatyczne wpisywanie ilości na specyfikację po wyborze kartoteki, to może ono funkcjonować nie tylko po wpisaniu indeksu, ale także po zwykłym wybraniu pozycji za pomocą [Enter]. Automatyczne wpisywanie ilości może też funkcjonować w przypadku wypisywania przesunięć i wydań (WZ) dla odbiorców.

Za pomocą czytnika kodów paskowych, podającego do komputera cyfry można przeszukiwać nie tylko, jak w poprzednich wersjach wg indeksu cyfrowego, gdzie zapisany był EAN. Jest możliwe, jeśli kod paskowy zawiera odpowiednią cyfrę, wyszukanie według unikalnego numeru wewnętrznego pozycji towarowej, albo danej z pola inicjowanego przy standardowej instalacji z nazwą ISB lub "indeks alfanumeryczny". Według jakiego pola przeszukuje się listę towarów, definiujemy w konfiguracji programu.

Wykorzystuje się te właściwości programu, jeśli w firmie np. za pomocą drukarek "Zebra" tworzy się własne etykiety (do użytku wewnątrz firmy) z EAN generowanym z np. numerów wewnętrznych kartotek. Nie jest to typowy EAN i niektóre czytniki potrafią nie podawać pierwszych cyfr takiego EAN - wtedy w konfiguracji programu podajemy, ile cyfr bez ostatniej, która jest kontrolna, podaje czytnik. Łatwo to sprawdzić, skanując nasz kod do otwartego w edytorze tekstu pliku tekstowego.

Główny katalog towarów, wpisywanie kartotek, sprawdzanie

Wprowadzono możliwość wyszukania poprzez pole nazywane po bezpośredniej instalacji "gr.gł.".

Przy dopisywaniu/edycji kartoteki towarowej można w konfiguracji programu ustawić, że indeks cyfrowy musi mieć określoną ilość cyfr. W przeciwnym wypadku program nie pozwoli go wpisać.

W opcji "Towary" jest nowa opcja "sprawdzanie obecności towarów". Opcja służy do skontrolowania, czy dla kartotek o odpowiednim, niepowtarzalnym indeksie wszystkie towary ze stanów mamy np. wystawione na wzorcowni, czy z przodu sklepu oraz czy na metkach są zgodne

z komputerowymi ceny.

Zaczynamy od wyzerowania listy, którą wpisaliśmy poprzednio, a następnie wypełniamy tę listę nowymi danymi. Zmianę danych danego rekordu wywołujemy poprzez [Enter], dopisanie - [Insert]. Kończymy [Esc]. Po wypełnieniu możemy uruchomić analizę nieprawidłowości, wspomnianych powyżej.

Prośby o zwroty

W programie MagAD-SQL (MAGPX nie) jest dodatkowa opcja tworzenia ręcznego próśb o zwroty.

Prośby drukowane oraz wysyłane pocztą elektroniczną są tworzone na podstawie ręcznego wpisania, ile danej pozycji dany magazyn ma zwrócić.

W opcji "Wprowadzanie" i "Wprowadzanie i korekty/edycja zawartości dokumentu" w podglądzie [Shift+F4] dostępne są dwie nowe opcje - czyszczenie tabeli z danymi do próśb oraz wypełnianie tabeli.

Czyszczenie tabeli - po prostu powoduje, że nie ma żadnych danych do wydrukowania, czy wysłania pocztą elektroniczną.

Opcja wypełniania tabeli próśb dotyczy pozycji wybranej z katalogu towarów (a jeśli jesteśmy w okienku specyfikacji, to wybranej ze specyfikacji). Musimy (jeśli program jest tak ustawiony) wybrać, na ile dni wstecz obroty nas interesują. Następnie musimy wybrać magazyny, które mają być przeanalizowane.

Po chwili pojawia się tabela posortowana wg nazw magazynów, gdzie mamy nazwę i numer magazynu, jego aktualny stan, obroty, obroty z ostatnich dni oraz ilość do zwrotu dla wybranej pozycji towarowej z każdego magazynu.

Po tabeli poruszamy się w standardowy sposób, a kiedy chcemy zmienić jakąś ilość do zwrotu, naciskamy w danym wierszu tabeli [Enter], wpisujemy odp. wartość, zatwierdzamy [Enter].

W taki sposób wpisujemy dane dla różnych pozycji towarowych.

Tabele może być edytowana przez wielu operatorów z różnych stacji roboczych.

Próba edycji ilości do zwrotu tego samego towaru z tego samego magazynu spowoduje komunikat o konieczności oczekiwania, aż inny operator wpisze dane (ale tylko dla tej pozycji).

W przypadku grupowego edytowania danych odświeżanie informacji o ilości do zwrotu przeprowadzane jest tylko dla aktualnie edytowanego magazynu.

Wydruk próśb o zwroty, lub wysłania ich pocztą elektroniczną dokonujemy w opcji "Analizy/Zestawienia specjalne/Lista próśb o zwroty z magazynów firmy".

Aby możliwe było wysłanie pocztą elektroniczną prośby, magazyn musi mieć wpisany w polu "e-mail" odpowiedni adres poczty elektronicznej. Niedopuszczalna jest sytuacja, że magazyny mają te same adresy.

Program proponuje też czyszczenie z katalogu, gdzie zapisuje pocztę do wysłania. Każda decyzja o wysłaniu spowoduje wysłanie całej zawartości katalogu, więc należy mieć to na uwadze.

Bezpieczną (ale możliwe, że nieraz niepożądaną) opcja jest zawsze czyszczenie katalogu.

Strona techniczna wysyłania próśb o zwroty pocztą elektroniczną

Program zapisuje pliki do wysłania do poszczególnych magazynów w ustawionym w konfiguracji programu katalogu. Pliki mają nazwy identyczne z adresami poczty elektronicznej magazynu.

Następnie uruchamiany jest shell systemowy włączający skrypt wysyłający mail'e, którego

pierwszym parametrem uruchomieniowym jest katalog, gdzie umieszczane są pliki z treścią maili.

Skrypt powinien uruchomić wysyłanie poczty w tle, aby nie blokować procesu, który go uruchomił

(w tym wypadku programu MagAD). Jeśli jednak chcemy zabezpieczyć się, żeby szybki użytkownik nie zaczął edycji nowych towarów, a wysyłanie się nie skończy, lepiej nie puszczać

wysyłania w tle. Najlepiej uzgodnić z użytkownikiem, jak to ma wyglądać. Po wysłaniu pliki

powinny być usuwane z ww. katalogu, ale nie muszą, ponieważ MagAD ma możliwość ich usunięcia po odpowiedniej decyzji operatora.

Komunikacja z programem "HUK-hurtownia"

...została rozszerzona o możliwość dostępu do jednej bazy z poziomu dwu programów komunikacji z "HUK", każdy skonfigurowany dla innego numeru klienta hurtowni używającej "HUK". Daje to

m.in. możliwość rozliczania w centrali punktów sprzedaży, które w hurtowni z "HUK" są zarejestrowane jako oddzielni klienci.

Podgląd graficzny wydruków, eksport wydruków do PDF

W opcjach wydruku mamy dodatkową, szóstą opcję. W zależności od ustawień programu służy ona do zapisania wydruku, jako graficznego pliku w formacie PostScript(R), PDF, czy graficznego podglądu wydruku (czyli wyglądającego tak, jak na drukarce igłowej, czy systemowej w systemie Linux; wydruki PCL, czy Windows można uznać za podobne, ze względu na mniejsze możliwości operowania fontami).

Po standardowym zainstalowaniu MagAD-SQL w systemie Linux funkcja służy do podglądu graficznego (w systemie musimy mieć program do podglądu PDF i Ghostscript, które standardowo są w Linuksie, więc nie powinno być problemu).

Technicznie: w pliku konfiguracyjnym znajduje się linia, gdzie nie wpisujemy nic, albo daną w formacie CSV, zawierającą pełną ścieżkę do programu shell'a i skrypt, który ten shell ma uruchomić.

Trzecią daną jest "T" lub "N" w zależności od tego, czy chcemy używać drugiego parametru dla ww. skryptu. Pierwszym parametrem jest zawsze nazwa pliku PostScript(R) generowanego przez MagAD/MAGPX.

Drugi parametr generowany jest przez program i może to być np. nazwa i numer dokumentu, który jest generowany, jako PostScript(R). Drugi parametr generowany jest tak, że może być nazwą pliku, ale w systemach, gdzie dopuszczalna jest nazwa pliku dłuższa, niż zgodna z DOS.

Drugi parametr może zostać wzbogacony w skrypcie o rozszerzenie ".pdf" i właśnie do takiego formatu skonwertowany pod tą nazwą (patrz przykłady skryptów poniżej).

Jeśli program nie generuje odpowiedniego parametru, podawany jest on jako ciąg znaków pobranych z CZWARTEGO pola CSV z linii z pliku konfiguracyjnego.

Problem długości nazwy pliku dotyczy tylko programu MAGPX - jeśli ten program pracuje pod kontrolą czystego DOS, nie można używać opcji podawania drugiego parametru.

Za danymi CSV w linii z pliku konfiguracyjnego musi znaleźć się znak "#".

Przykład dla systemu Linux:

```
"/bin/sh","podglps.sh","N",""# - opis linii
```

Przykład dla systemu Windows(R):

```
"C:\WINDOWS\System32\cmd.exe","/C podgl2.bat","N",""# - opis linii
```

Przykładowa zawartość skryptu "podglps.sh" (zobaczymy plik PostScript od razu, bez konwertowania na PDF - po zainstalowaniu MagAD-SQL zawartość skryptu jest właśnie taka, jak poniżej):

```
ggv $1
```

albo (z użyciem szybkiego programu xpdf):

```
ps2pdf $1 $HOME/tmp/z.pdf
```

```
xpdf $HOME/tmp/z.pdf
```

albo jeśli mamy program Acrobat Reader(R) (tu przykład użycia trzeciego i czwartego pola CSV i linia konfiguracyjna może być taka:

```
"/bin/sh","podglps.sh","T","wydruk"# - opis linii
```

czyli - w konfiguracji dodatkowo "każemy" programowi generować nazwy dla produkowanych przez

a zawartość skryptu taka:

```
ps2pdf $1 $HOME/tmp/$2.pdf
```

```
acroread $HOME/tmp/$2.pdf
```

jeżeli chcielibyśmy obsłużyć ww. przypadek tak, że MagAD uruchamia program Acrobat Reader(R) i nie czeka na zakończenie oglądania PDF w Acrobat Reader(R), skrypt może wyglądać tak:

```
ps2pdf $1 $HOME/tmp/$2.pdf  
xterm -iconic -e acroread $HOME/tmp/$2.pdf &
```

Przykładowa zawartość skryptu "podgl2.bat" w Windows:

```
@echo off  
call ps2pdf %1 z.pdf  
FoxitReader z.pdf
```

Aby taki skrypt działał poprawnie, musi być zainstalowany GPL Ghostscript dla Windows(R) i zmienna PATH musi wskazywać na katalogi "bin" i "lib" Ghostscriptu i pliku FoxitReader.exe. FoxitReader to szybki i lekki program do oglądania PDF w systemie Windows lub Linux - jest to pojedynczy plik wykonywalny, więc, można go umieścić np. w katalogu "bin" Ghostscriptu. FoxitReader może być oczywiście, zastąpiony programem Acrobat Reader(R).

Z tego powodu, że z fontem "Helvetica" nie ma żadnych problemów w żadnym systemie, taki font wybierany jest do graficznych podglądów plików domyślnie, wielkość 9 punktów.

Jeśli chcemy użyć innego fontu, a może być to "Courier" albo "Times", czy innego rozmiaru fontu, w katalogu uruchomieniowym programu MagAD/MAGPX może znaleźć się plik "gdicfgp.txt", gdzie:

- w pierwszej linii jest nazwa żadanego fontu Ghostscript
- w drugiej linii jest rozmiar tego fontu w punktach
- w siódmej linii jest informacja, czy font jest taki, że wszystkie znaki są drukowane w okienku o równej szerokości (np. Courier - fonty Helvetica i Times nie są tego typu) ; informacja jest zapisywana: 1 - font o równej szerokości, 0 - font zwykły
- w dziewiątej linii jest informacja, czy wytłuszczać wszystkie napisy (0-nie wytłuszczać /raczej to tylko ma sens/, 1-wytłuszczać)
- pozostałe linie zachowane są dla zgodności z poprzednimi wersjami programu

Przykładowa zawartość pliku "gdicfgp.txt" (zawarta poniżej pomiędzy liniami ze znaków "-"):

```
-----  
Courier  
9  
12  
9  
8  
5  
1  
0  
0  
-----
```

Jeśli pliku "gdicfgp.txt" nie ma, automatycznie przyjmowany jest font "Helvetica" (rozmiar 10), jako najbardziej bezproblemowy do wygenerowania we wszystkich systemach.

Zestawienie stanów – nowe możliwości filtrowania

- można je ograniczać do dowolnie wybranych ("ptaszkowanych") towarów (wybieranie tych towarów jest zaraz po wyborze analizowanych magazynów); przy takim wyborze można też wybrać towary za pomocą pliku roboczego, a także od indeksu od .. do .., zmieniać sobie kolejność oglądania katalogu towarów, z którego wybiera się towary do zestawienia
- dodatkowo też po wyborze towarów od .. i do .. program pyta, czy może poprzestać na tym wyborze; jeśli odpowiemy twierdząco, program uzna, że następnych ograniczeń nie chcemy i wykona od razu analizę
- można zakładać także filtr na ceny sprzedaży brutto od .. do

Analiza towarowa (MagAD-SQL) – usrednianie cen sprzedaży w raporcie

W konfiguracji można włączyć dodatkowy filtr na pole dla tej analizy, przy pierwotnej instalacji ustawiane jako tekstowe „m.w mag.”. Wykorzystywane, jeśli pole jest ustawione na funkcjonalność dla użytkownika, jako pole daty, albo wpisywany jest do niego rok (oczywiście można to wykorzystać inaczej).

Kartoteki towarowe przedstawione w analizie, pomimo zadeklarowania chęci oglądania cen sprzedaży nie muszą być pokazywane kilkakrotnie, ze względu na różnicę w cenach sprzedaży. Można wydać polecenie usredniania cen sprzedaży w takim zestawieniu na podstawie wartości wszystkich sprzedaży w ramach danej kartoteki.

Fluktuacja (historia towaru) - pokazywanie stanów wybranych jednostek (magazynów) (MagAD-SQL)

W tej funkcji może być także obok stanów pokazywany całkowity obrót na typach dokumentów towarowych, które określamy w konfiguracji programu, a także obrót na tych dokumentach za pewną ilość dni wstecz (ilość ta ustawiana jest w konfiguracji).

Tylko MagAD-SQL: dodatkowe zestawienia, dostępne w opcji analiz księgowych - podsumowań za wybrany okres

Możemy uzyskać podsumowania sprzedaży w postaci tabeli z nazwą magazynu, ilością sprzedanych pozycji i wartością brutto sprzedaży.

Zestawienie "dzienne", "tygodniowe" i "miesięczne" dostępne są też w opcjach „Wprowadzanie”, „Wprowadzanie i zmiany” i z poziomu głównego menu MagAD-SQL poprzez skrót klawiszowy [Ctrl+F6] .

Dzienne:

przy tworzeniu wybieramy daty od dnia do dnia, data od proponuje się jako aktualna, data do proponuje się jako aktualna;
domyślnym magazynem analizy będzie magazyn oznaczony w danych, jako główny;
program zapyta o tytuł wydruku podpowiadając „Podsumowanie „dzienne” za okres”
jeśli ustawiony będzie eksport do DBF, program zapyta także, czy wyeksportować tak zestawienie;
w DBF nie będzie widocznej na przykładowym wydruku linii „SUMY”

przykładowa postać wynikowego wydruku:

FIRMA, UL.HOHO 23, 78-678 WROCLAW
Wyk. MACIEJ XSIŃSKI, 12-12-07, 21:02

Podsumowanie „dzienne” za okres: 10-12-07 - 16-12-07.

data	PA sprzedaży	PA zwrotu	FA vat	FA kor.	fa vat	fa kor.	inne zapł.	zapłacone „gotówką”	RAZEM:
12-12-07	10345,90	-128,67	589,00	-20,00	34,00	-	7567,45	3252,78	10820,23
SUMY:	10345,90	-128,67	589,00	-20,00	34,00	-	7567,45	3252,78	10820,23

----- Uwagi:

- zamiast przecinków dziesiętnych, jak w przykładzie powyżej, będą kropki
- informacje o sprzedaży brutto pobrane zostaną z nagłówek dokumentów, w wypadku np. sprawdzania miesiąca i wykryciu niezgodności należy sprawdzić, czy rejestr VAT nie wykazuje różnic pomiędzy nagławkami, a wyliczonymi sumami
- jak widać, sprzedaż pokazywana jest ze znakiem „+”, zwroty z „-”
- sumy pobierane będą bezpośrednio z dokumentów towarowych, nie zawierają dokumentów kasowych
- jako gotówkowe przyjmowane będą tylko takie, które mają płatność „gotówką”, reszta (wraz z tymi płatnymi kartą) sumowana będzie w kolumnie „inne zapł.”
- program ma możliwość zmian płatności na paragonach - trzeba ją włączyć w konfiguracji; należy się zastanowić, czy nie włączyć też opcji „szybkiej sprzedaży”, która daje następujący efekt:
 - paragony cały czas traktowane są, jako gotówkowe, bez pytania, ale jeśli przed zapisem paragonu operator wciśnie „=”, program zapyta o płatność dla tego paragonu
 - przy wystawianiu faktury program pyta tylko o odbiorcę i od razu drukuje fakturę, ale jeśli przed zapisem faktury operator wciśnie „=”, program zapyta o płatność dla tego paragonu; po zapisaniu

faktury program sam przełącza się na sprzedaż paragonową

Tygodniowe:

przy tworzeniu wybieramy daty od dnia do dnia, data od proponuje się jako poniedziałek aktualnego tygodnia, data do proponuje się jako niedziela aktualnego tygodnia;
domyślnym magazynem analizy będzie magazyn oznaczony w danych, jako główny;
program zapyta o tytuł wydruku podpowiadając „Podsumowanie „tygodniowe” za okres”

przykładowa postać wynikowego wydruku:

FIRMA, UL.HOHO 23, 78-678 WROCŁAW
Wyk. MACIEJ XSİŃSKI, 16-12-07, 21:02

Podsumowanie „tygodniowe” za okres: 10-12-07 - 16-12-07.

	PA sprzedaży	PA zwrotu	FA vat	FA kor.	fa vat	fa kor.	razem	zysk brutto
wartość sprz. brutto	10345,90	-128,67	589,00	-20,00	34,00	-	10820,23	4328,09
koszt zak. brutto	4138,36	-77,20	353,40	-12,00	20,40	-	6492,14	
ilość dok.	345	12	5	1	2	-	365	

ilość dok. sprzedaży: 352
ilość dok. zwrotów: 13

ilość dok. 365

Uwagi:

- jak do zestawienia „dziennego”
- koszt zakupu naliczany jest poprzez proste mnożenie ilość*cena zakupu brutto

Miesięczne:

przy tworzeniu wybieramy daty od dnia do dnia, data do proponuje się jako pierwszy dzień aktualnego miesiąca, data do proponuje się jako ostatni dzień aktualnego miesiąca; domyślnym magazynem analizy będzie magazyn oznaczony w danych, jako główny; program zapyta o tytuł wydruku podpowiadając „Podsumowanie „miesięczne” za okres”

przykładowa postać wynikowego wydruku:

FIRMA, UL.HOHO 23, 78-678 WROCLAW
Wyk. MACIEJ XSINSKI, 31-12-07, 21:02

Podsumowanie „miesięczne” za okres: 01-12-07 - 31-12-07.

1	sprzedaż w cenach zak. netto	112345,40
2	sprzedaż w cenach zak. brutto	123456,50
3	sprzedaż w cenach sprzedaży netto	179752,64
4	sprzedaż w cenach sprzedaży brutto	197530,40
5	„przelicznik” = „4”/”1”	1,76
6	ilość dokumentów	10122
7	śr.wart.brutto dokumentu = „4”/”6”	19,51
8	średnia sprz.brutto/dzień („4”/ilość dni sprz.)	6371,95
9	marża brutto = „4”-”2”	74073,90
10	marża netto = „3”-„1”	67407,24

Uwagi:

- jak do zestawienia „tygodniowego”
- pozycje 5,7,8,9,10 podawane są z dokładnością do 0,01 (dwa miejsca po przecinku)

Praca w układzie powiązań komputerów jednostek firmy na odległość z centralą (tylko MagAD-SQL w wersji umożliwiającej takie połączenia) – nowe opcje

Dodatkowa obsługa awarii połączenia - możliwość dopisania awaryjnie kartotek towarowych

Jeżeli katalog towarów synchronizowany jest z centralą on-line, to w wypadku awarii połączeń istnieje nadal możliwość dopisywania kartotek w specjalnie, awaryjnie skonfigurowanym zakresie numerów wewnętrznych towarów dla każdej jednostki.

W pliku konfiguracyjnym zapisujemy to jako dwie liczby oddzielone przecinkiem, po drugiej liczbie znowu przecinek i dane z pola ustawianego przy domyślnej instalacji programu MagAD jako "gr.gł.", która jest unikalna dla wybranego oddziału firmy - taka wartość musi być na liście wyboru "gr.gł." zarówno oddziału, jak i centrali. Dana taka może zawierać jedynie znaki alfabetu angielskiego i cyfry.

W wypadku takiej pracy awaryjnej możliwe jest dopisywanie ręczne do pliku roboczego, albo - jako alternatywa - pobieranie automatyczne do pliku roboczego z innych formatów, czy różnych form pliku roboczego MAGPX/MagAD. Po wyjściu z opcji operacji na plikach roboczych plik roboczy może być pobrany na specyfikację dokumentu [F12] lub [] [F2].

Jeżeli zamiast ww. dwu liczb i ciągu znaków podanych w formacie CSV i zakończonych znakiem "#" mam od pierwszej kolumny tylko oznak "#" funkcja dopisywania awaryjnego towarów nie zadziała..

Przykładowy wpis w pliku konfiguracyjnym:

1000,2000,XAA# - LINUX zakres numerów wewn. towarów dopisywanych awaryjnie...

Wpis wyłączający opcję awaryjnego dopisywania towarów:

- LINUX zakres numerów wewn. towarów dopisywanych awaryjnie...

Oczywiście zakresy i symbole "gr.gł." muszą dla każdego oddziału być unikalne.

Eksport kartotek towarowych po awarii do centrali

Wraz z eksportem dokumentów do centrali mogą być też eksportowane kartoteki towarowe. Opcja ta koniecznie musi być włączona, jeśli używamy możliwości awaryjnego dopisywania towarów.

Oddzielne zakresy nadawanych numerów magazynów dla poszczególnych jednostek firmy

W konfiguracji programu może być zapisane, w jakim zakresie numerów zakładane mogą być magazyny i tylko z tego zakresu proponowane będą numery zakładanych magazynów (na przykład w każdej jednostce - inny przedział numerów magazynów).

Eksport do FK a połączenie z centralą

W konfiguracji programu można włączyć opcję taką, że przy eksporcie danych do systemu FK w oddziale kody FK kontrahentów pobierane będą z bazy centralnej.

Eksport dokumentów za datę lub nie wysłanych, eksport przesunięć zwrotowych do centrali

Dotąd program potrafił eksportować do centrali tylko dokumenty za określona datę, oznaczając je jako zablokowane do edycji i wyeksportowane. Aktualnie podczas sesji eksportowej, o ile jest tak ustawione w konfiguracji, można eksportować wszystkie dokumenty niewyeksportowane. Łączy się to więc z tym, że niezależnie od daty dokumentu zostanie on po poleceniu eksportu wysłany do centrali, więc najlepiej jest odebrać operatorom możliwość modyfikacji dokumentów, ponieważ mogą być w środku dnia wyeksportowane dokumenty właśnie z tego dnia).

Inne

Do jednostek podrzędnych firmy przesunięcia mogą być wydawane z dowolnego magazynu, który jest zarejestrowany równolegle w centrali w bazie jednostki

Wydruki i nowe elementy wypisywania dokumentów towarowych – pozycje zastępujące nazwy z katalogu towarów.

Pozycje zastępujące normalne nazwy z katalogu towarów.

Jeżeli w pliku "nazuog.txt" (kodowanie polskich znaków WinCP1250) umieścimy linie z wpisanymi nazwami towarów (do 7 linii do 31 znaków każda) i włączymy opcję używania takiej listy w konfiguracji, na fakturach i fakturach korygujących można będzie użyć zamiast oryginalnych nazw towarów - wybranej nazwy zastępczej. Jest możliwe przy odpowiednich ustawieniach programu, że zamiast konieczności użycia którejś z propozycji nazw zastępczych lub oryginalnej nazwy, można będzie wpisać swoją. Opcja używana w wypadkach, gdy klient życzy sobie na fakturze innych nazw, niż mamy w bazie danych. Oczywiście należy wystawianie takich faktur uzgodnić ze swoją księgowością, aby wszystko było zgodnie z przepisami.

Sortowanie wydruku przesunięcia wydrukowanego w formie "szybkiej"

W MagAD-SQL można aktualnie uzyskać szybki wydruk przesunięcia (bez pytań o cokolwiek), posortowany w ustawiany w konfiguracji sposób (0,1-bez zmian,inne-zgodnie z numerami opcji zapytania o sort). Szybki wydruk przesunięcia ma formę definiowalną w konfiguracji programu i może to być: 0-pytanie o formę,1-normalna,2-paragon,3-FAKTURA,4-faktura.

Automatycznie wprowadzany do znaku (dodatkowej części alfanumerycznej numeru) kod kontrahenta

W konfiguracji programu można ustawić tak, że jeśli podczas wprowadzania data dokumentu różni się od „dzisiaj”, program zablokuje możliwość edycji znaku i wstawi tam zakodowany za pomocą wielkich liter numer kontrahenta.

Możliwość zablokowania wystawiania innych dokumentów, niż przesunięcia

W konfiguracji programu można ustawić tak, że jeśli jakiś magazyn nie ma nadanego statusu „magazynu głównego”, to nie będzie możliwe wystawianie na koncie tego magazynu innych dokumentów, niż przesunięcia.

Szybkie zamienianie dokumentów towarowych na inne rodzaje w opcji "Wprowadzanie i zmiany dokumentów" [Shift+F6]

Aktualnie można zamiast usuwać dokument podczas takiej zamiany, uzyskać tylko wyzerowanie towarów na zamienianym dokumencie.

Podlegają zamianie:

- paragony na faktury
- WZ (wydania) dla odbiorców na faktury
- przesunięcia na faktury
- Zamówienia odbiorców na faktury (w tym wypadku towary ściągane są ze stanu, ponieważ zamówienia tylko rezerwują towar)
- PZ vat i PZ (przyjęcia od odbiorców będących i nie będących płatnikami VAT) na odpowiadające im dokumenty zakupu

W wypadku wygenerowania dokumentu sprzedaży/zakupu płatnego w tym samym dniu, co data wystawienia dokumentu automatycznie tworzony jest dokument płatności KP, o ile program jest ustawiony w konfiguracji, aby KP do takich dokumentów generowały się automatycznie.

Eksport danych o dokumentach towarowych do CDN "Optima", "Klasyka" i "KPR"

Program potrafi generować gotowy do pobrania plik "vat_r.txt", który może być zaimportowany do ww. systemów CDN. Importowanie "vat_r.txt" jest opisane dokładniej w dokumentacji programów CDN.

Aby eksportować poprawnie dokumenty, należy ustawić, jako Kierownik Systemu odpowiednie parametry eksportu dla każdego typu dokumentu oddzielnie (opcja "Kasa"- "Dokumenty księgowane"). Po wciśnięciu [F4] mamy możliwość wpisania parametrów księgowania jako rozdzielone przecinkami dane. Jeśli dana jest tekstem, musi być ujęta w znaki górnego cudzysłowu i nie może w sobie zawierać znaków cudzysłowu.

Wymagane jest sześć parametrów:

1. kod grupy - rejestru VAT (do 5 zn.)
2. nazwa transakcji (do 8 zn.)
3. opis transakcji (do 40 zn.)
4. czy odwrócić znak wartości (1 zn. T=odwrócić, N=nie odwracać)
5. typ ewidencji (cyfra): 1-oznacza rejestr zakupu; 2-rejestr sprzedaży, 3-pozycja ewidencji kosztów, 4-pozycja ewidencji przychodów
6. flaga cyfrowa: 1-towary handlowe 2-inne 3-środki trwałe (dla sprzedaży przyjąć 2)

Przy imporcie pomimo istniejącej konfiguracji można dla wszystkich dokumentów, które ustawimy do eksportu do "vat_r.txt", ustawić dowolny kod grupy.

Kody kontrahentów można ustawiać w katalogach odbiorców i dostawców [Ctrl+F7]. Muszą być to wartości unikalne, inaczej w systemie CDN kontrahenci o tym samym kodzie zostaną potraktowani, jako jeden (ma to swoje dobre i złe strony - dobre - bo w bazie MagAD z przyczyn technicznych możemy mieć dostawcę rozdzielonego na kilku dostawców, a w CDN ich wszystkich zbitych w jedno). Jeśli w momencie eksportu kontrahent nie ma kodu, program samodzielnie nadaje ten kod, jako unikalny - po wykonaniu eksportu jesteśmy informowani, że pewna ilość kontrahentów otrzymała automatycznie kody.

Dokumenty wydań dla odbiorców (definiowane, jako WZ/odb. przy standardowej instalacji), przy eksporcie do CDN w kodach kontrahentów mają "doklejaną" dodatkowo cyfrę 9 na początku i z takim kodem są potem pobierane z "vat_r.txt", ale w kodzie kontrahenta w bazie "MagAD" tej cyfry nie ma.

Początek pracy, logowanie do programu i dodatkowe ograniczanie uprawnień (MagAD-SQL)

Można w konfiguracji ustawić sposób zalogowania, jeśli chcemy wejść do programu, jako nie zarejestrowany z programu operator. Można spowodować że "przebić" zalogowanie mogą:

- wszyscy
- osoby z maksymalnymi uprawnieniami
- Kierownik Systemu.

W ostatnich dwu przypadkach Kierownik Systemu może tylko odblokować możliwość zalogowania tym, którzy wylogowali się niepoprawnie, zamykając program np. krzyżykiem zamknięcia okienka i nie mają uprawnień do "przebicia" logowania.

Jeśli program w swoim katalogu uruchomieniowym znajdzie plik tekstowy „kom_spec” (kodowanie polskich znaków WinCP1250), to po zalogowaniu zawartość pliku będzie wyświetlana na dole formularza głównego menu programu. Plik może mieć do 23 linii, długość każdej linii nie większa, niż 78 znaków.

Operator może mieć nadane uprawnienia do zmian części elementów kluczowych kartoteki towarowej (nazwy, ceny zakupu); nie będzie on miał nadal prawa do edycji cen zakupu, VAT i gr.gł. oraz dostawcy, które to uprawnienia są po stronie Kierownika Systemu.

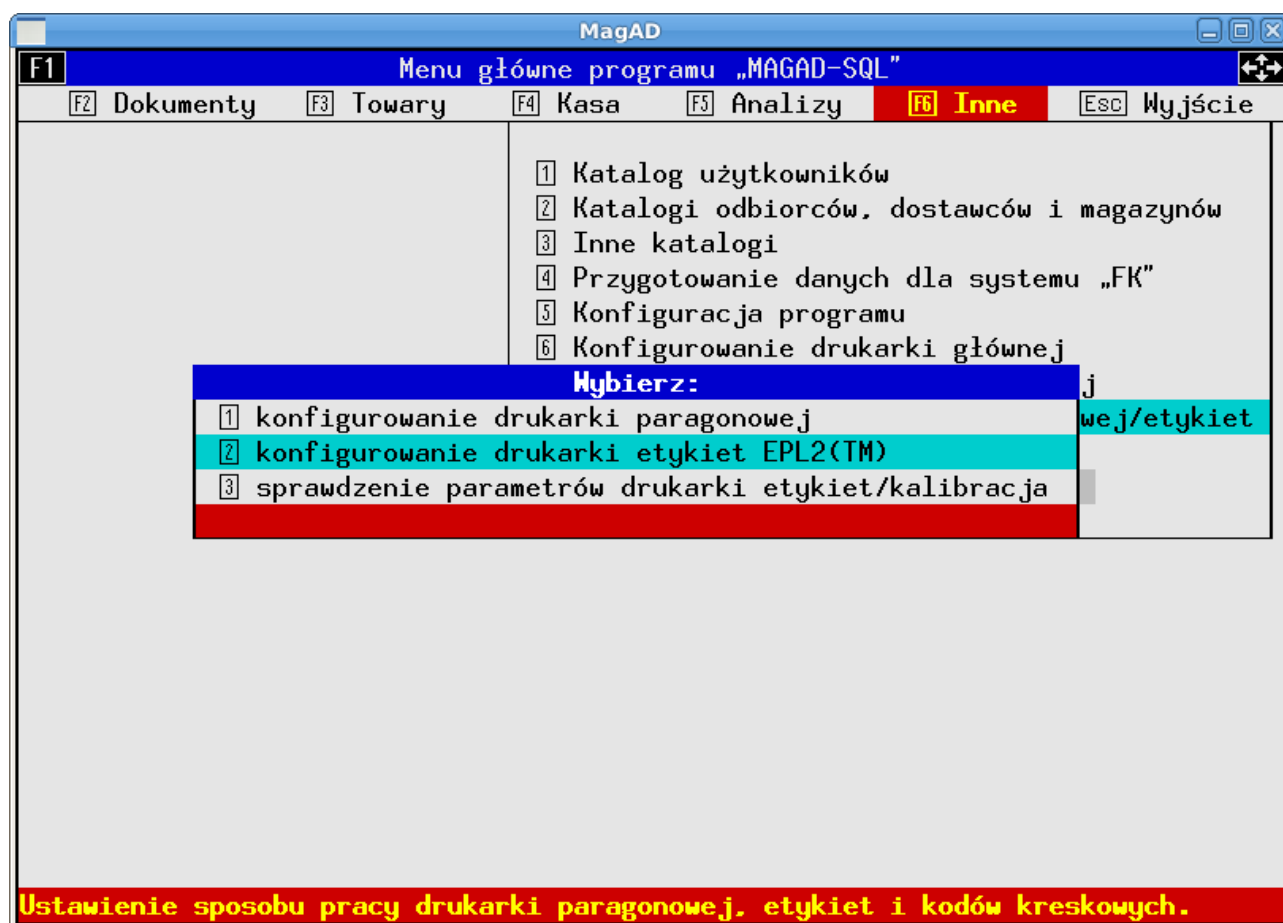
Katalogi odbiorców, dostawców i magazynów – pierwsze pytanie o NIP przy wprowadzaniu

Program przy dopisaniu nowego odbiorcy, dostawcy, magazynu pyta najpierw o NIP, dając możliwość sprawdzenia, czy jest już może taki, a następnie, już po wpisaniu wszystkich danych sprawdza jeszcze podobieństwo nazw i adresów. Procent tych elementów, który ma być taki sam, aby program zwrócił uwagę na to, że jest już podobny kontrahent, wpisujemy w konfiguracji. Podanie 0 oznacza brak sprawdzania. Optymalna (z doświadczenia) wartość to 60. Mamy nowa możliwość - wpisanie kodu w systemie FK danego kontrahenta [Ctrl+F7] (patrz opis eksportowania do programów CDN)

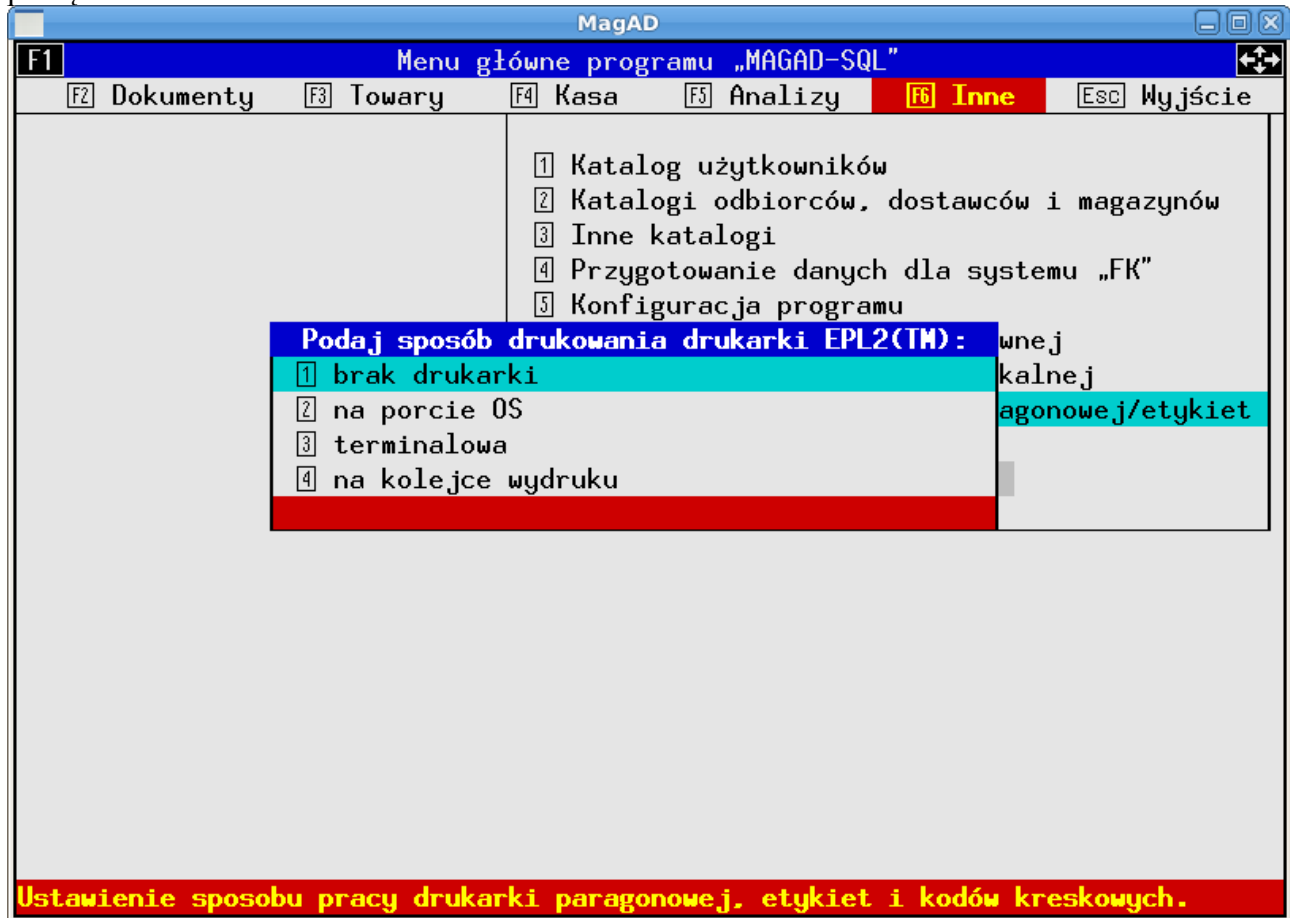
Obsługa drukarek etykiet (kodów paskowych)

MagAD obsługuje w zakresie wydruku z poziomu wprowadzania towarów na dokument oraz z poziomu przeglądania pliku roboczego drukować naklejki/fiszki na towary, zawierające odpowiednie (w granicach możliwości) informacje o towarze, w tym oczywiście nazwę i cenę. Etykiety drukują się bez formatowania przed każdym wydrukiem, ponieważ program ma zadaną konfigurację tego formatowania. Program proponuje wydruk jednej etykiety do jednej kartoteki, albo do kartoteki w ilości podanej w polu ilość tak, aby do każdej sztuki (jednostki) towaru była jedna etykieta.

W opcji „Inne→Konfigurowanie drukarki paragonowej/etykiet znajdują się opcje ustawiania drukarek kodów paskowych (etykiet). Po skonfigurowaniu drukarki – przy włączonej drukarce i z załadowaną taśmą z nalepkami należy użyć opcji kalibracji drukarki.



Kiedy przejdziemy do konfiguracji drukarki etykiet, mamy kilka możliwości podania jej połączenia:

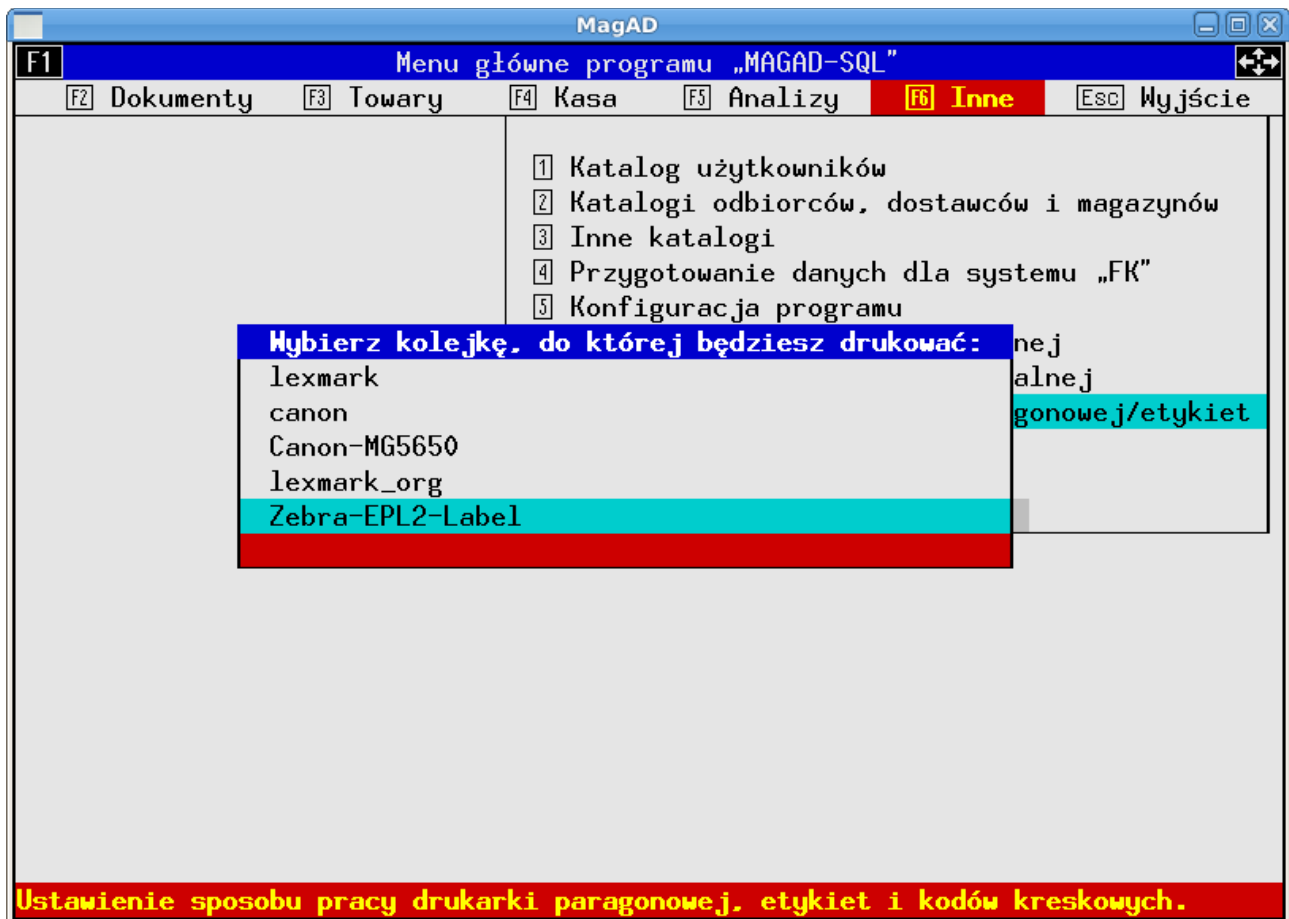


„Na porcie OS” pozwoli na wpisanie nazwy pliku lub też pliku symbolizującego urządzenie systemowe. Można więc kierować zapisy do portu szeregowego, czy równoległego lub USB drukarki wpisując odpowiednio np.: /dev/ttyS0 (czyli port COM1 w Windows), /dev/lp0 (czyli LPT1 w Windows), /dev/lpusb0 (jest to przykład, ponieważ drukarka może zgłosić się, jako inne urządzenie USB). Jeżeli drukarka bez sterownika „rozumie” polecenia EPL2 – taka metoda daje najszybszą realizację wydruku, ale nie jest polecana w układach wielodostępnych. Można w ten sposób także testowo kierować wydruki do zwykłego pliku.

Przed zakupem drukarki warto w sklepie spróbować, czy drukarka wydrukuje i zinterpretuje poprawnie nasz plik.

W układach wielodostępnych najlepiej drukarę zainstalować i przydzielić jej kolejkę wydruku (opcja „na kolejce wydruku”).

W wypadku wybrania drukarki terminalowej, cały kod EPL2 generowany przez program zostanie skierowany do terminala z poleceniem wydruku. Jeżeli drukarka terminala jest drukarka etykiet z wbudowanym lub emulowanym EPL2, etykiety powinny wydrukować się poprawnie.



Jeżeli wybierzemy opcję „na kolejce wydruku” - dostaniemy listę kolejek do wyboru.

Kolejne pytania przy konfiguracji to:

1) *Podaj kodowanie znaków polskich, których ma używać drukarka* – mamy do wyboru 3 rodzaje, jeżeli nie wiemy, jaki standard polskich znaków obsługuje drukarka (a to powinno jednak być w instrukcji), należy wybrać „nie używać polskich znaków” - wtedy polskie znaki zostaną zamienione na odpowiedniki angielskie (łacińskie – czyli Ą na A, Ę na E itd.).

2) *Długość ("wysokość") używanych etykietek w punktach (8pkt=1mm).*

Podajemy np. 237 (tyle, ile ma etykieta).

3) *Przerwy pomiędzy etykietkami w punktach (8pkt=1mm).*

Podajemy odpowiednią wielkość, np. 40.

4) *Szerokość etykietek w punktach (8pkt=1mm), nie mniej niż 400.*

Podajemy, np. 400 .

5) Na etykietce obok nazwy, ceny i kodu można dodrukowywać małym fontem dane z różnych pól kartoteki. Program daje do wyboru różne pola do dodrukowania z lewej i prawej strony etykiety.

6) Otrzymujemy do wyboru opcje:

Czy daną drukowaną za dostawcą, przekreśloną, z prawej strony etykiety:

- 1 wybierać z pola bazy danych
- 2 wyliczyć dodając do ceny sprzedaży współczynnik
- 3 wyliczyć mnożąc cenę sprzedaży przez współczynnik

Jest to opcja do drukowania np. cen sprzed przeceny, które zawarte są w jakimś polu kartoteki (wtedy używamy opcji 1), albo jeżeli ceny zostały w jakiś stały sposób przeliczone, drukujemy ich postać po odwrotnym przeliczeniu (czyli na podstawie nowej ceny liczymy starą).

7) Kolejne pytanie dotyczy ww.wybranej danej, czy zaokrąglac drukowane dane do 2 miejsc po przecinku.

8) Otrzymujemy do wyboru opcje:

Podaj, jak drukować dostawcę na etykietkach:

- 1 nie drukować
- 2 dostawca danego towaru
- 3 magazyn główny
- 4 magazyn w powiązaniu z polem "m.w mag."
- 5 z pliku "dane/etykmag.txt"

Można pokazać dostawcę na wydruku na kilka sposobów. Jeżeli jest to tekst zapisany w pliku "dane/etykmag.txt", powinien mieć kodowanie takie, jak ustawione kodowanie ustawione w konfiguracji głównej programu dla tego typu zewnętrznych plików konfiguracyjnych, jak właśnie "dane/etykmag.txt".

9) Kolejne pytanie, to jak zatytułować nazwę dostawcy na etykiecie.

10) Otrzymujemy do wyboru opcje:

Podaj pole EAN13 z katalogu towarów do druku na etykietkach:

- 1 nie drukować EAN13
- 2 indeks
- 3 indeks alfanumeryczny
- 4 nr wewn.

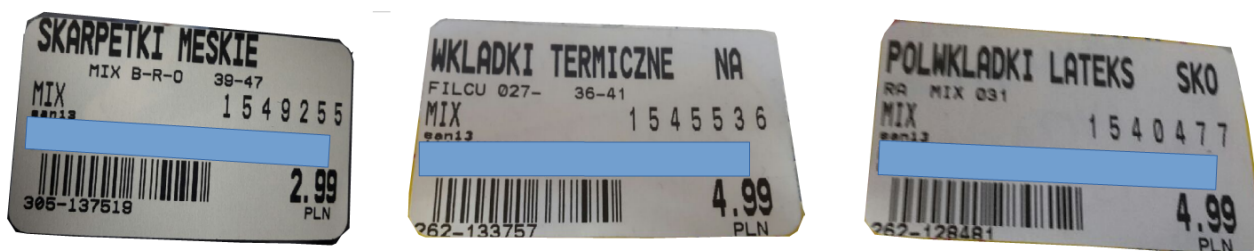
Wybieramy żądana opcję. „Indeks alfanumeryczny” może mieć inną nazwę, niż w ww. przykładzie – jest to pole tekstowe, które np. w wersji księgarskiej zawiera ISBN/ISSN.

11) EAN jako kod paskowy może być podpisany na kilka sposobów (dostajemy kolejne pytanie o to): nie podpisywać, automatycznie, numerem źródłowym, nr dostawcy+nr źródłowy

12) Wybieramy sposób pozycjonowania EAN program proponuje takie, które poprawnie ustawią EAN, ale mamy możliwość podania współrzędnych na etykiecie, gdzie EAN ma się znaleźć. Lepiej wybrać opcje automatycznie – program będzie sobie wtedy sam radził tak, aby wszystko dopasować i nic nie zakrywało innych elementów.

13) Program daje możliwość podania wysokości i sposobu druku (poziomo lub obrócony o 90°, 180°, 270°)

Wydrukowana etykieta może wyglądać np. tak (zdjęcia – nazwa magazynu /firmy/ została na zdjęciach przysłonięta niebieskim paskiem):



Widać, że część nazwy, która zmieści się na szerokości etykiety, drukowana jest przez MagAD dużym fontem, a reszta dodrukowywana w drugiej linii już małym fontem. Pod nazwą drukowane są zawartości pól wybieranych w konfiguracji jako drukowane z lewej i prawej – zmniejszonym fontem. Na dole widzimy podpisany kod paskowy (numerem dostawcy+kod źródłowy – w tym wypadku numer wewnętrzny kartoteki) i cenę.