

Spis treści:

1. Kartoteki w opcji „Wprowadzanie nowych” - edycja
2. Zestawienia – zaznaczanie danych
3. Paragony zwrotu – połączenie z paragonem źródłowym
4. Skrypt serwisowy
5. Ignorowanie VAT
6. Rejestry VAT – wybieranie dokumentów, zmiany w wydrukach
7. Zmieniona funkcja kontroli sprzedaży i pozostałych stanów z danego dokumentu przychodu.
8. Remanent wykonywany za pomocą programu MagAD – wersja 2
9. Płatności cząstkowe
10. Karty podarunkowe
11. Rabaty dla odbiorców wg kodu rejestracyjnego
12. Rozszerzona funkcja wiązania odbiorców i magazynów
13. Eksport danych do formatu akceptowalnego przez program „Mała Księgowość Rzeczypospolitej” (MKR).
14. Nowa forma wydruku faktur korygujących i zmieniona zasada wypisywania faktur korygujących.
15. Pozycje kosztowe
16. Wydruki dokumentów towarowych w postaci „roboczej” - zmienna pozycja kolumny z ilością.
17. Rozszerzona obsługa drukarek fiskalnych zgodnych z protokołem POSNET: NOVITUS, POSNET, EMAR w systemie Linuks.
18. Praca drukarek fiskalnych w systemie Windows
19. Drukowanie indeksu numerycznego na dokumentach
20. Wymiana plików z firmą EMPiK
21. Blokowanie dostępu do danego rodzaju dokumentów
22. Zapis do skryptu SQL grupy dokumentów.
23. Możliwości zmian nazw określeń sprzedawcy i nabywcy oraz dat na dokumentach.
24. Blokowanie dokumentów do edycji w opcji „Wprowadzanie i zmiany istniejących” oraz „Kasa”.

Kartoteki w opcji „Wprowadzanie nowych”

Dla przypomnienia...

Od wersji 3.3 w MagAD wprowadzone jest to, że podczas edycji kartoteki używamy [Ctrl+E]/[Ctrl+Enter] zamiast [Ctrl+F7]. [Ctrl+F7] zostało przypisane funkcji edycji ilości w stanach, co było uprzednio obsługiwane przez [Ctrl+E]/[Ctrl+Enter].

Zestawienia

Dla przypomnienia...

Od wersji 3.3 w MagAD wprowadzone jest to, że program przy zaznaczaniu elementów (np. grup towarowych) zapamiętuje te ustawienia. Jest to wygodne wtedy, gdy robimy zestawienie wielokrotnie. Jeśli nie – należy przed wybraniem „ptaszków” zaznaczyć je wszystkie.

Paragony zwrotu

Opcja głównie do wykorzystywania w opcji "Wprowadzanie nowych". *Jest włączana w konfiguracji programu, więc aby z niej korzystać, należy ją włączyć. Linia w pliku dane/konfigur.txt, która odpowiada za włączanie/wyłączanie tej opcji wygląda tak, jeśli opcja jest włączona:*

1 - czy stosować połączenia paragonów i zwrotów do nich (0-nie, 1-tak)

Kiedy chcemy wykonać paragon zwrotu, procedura jest podobna, jak przy wystawianiu korekty. Po wciśnięciu [Ctrl+F10] będziemy mogli wybrać z listy paragon, do którego robimy zwrot. Następnie przywołane zostaną towary z paragonu, do którego robimy zwrot. W normalnej sytuacji - od razu w ilościach ujemnych. Jeśli aktywne jest [Ctrl+L], to ilości będą zerowe.

Przy zapisie paragonu jeszcze raz będziemy musieli potwierdzić jego połączenie z korygowanym paragonem.

W opcji "Wprowadzanie i zmiany istniejących" paragon, który jest zwrotowy, w kolumnie powiązanego dokumentu będzie miał paragon korygowany.

Jeśli na paragonie korygowanym naciśniemy [F2], otrzymamy listę powiązanych z nim paragonów.

Jeśli osoba o maksymalnych uprawnieniach będzie chciała usunąć paragon, który był korygowany, zostanie ostrzeżona, że są powiązane z kasowanym paragonem dokumenty, po czym usunie ten paragon i wszystkie powiązane dokumenty.

Skrypt serwisowy

Niekiedy nie ma możliwości wejść zdalnie do danych klienta, aby mu pomóc. Bardzo często tą formą pomocy są specyficzne zmiany w bazie danych. Na tę okoliczność w MagAD jest możliwość uruchomienia skryptu serwisowego SQL. Aby taki skrypt wykonać, najlepiej go nazwać „serwis.sql” i wkopiować do katalogu programu. Następnie należy wejść do programu, jako Kierownik Systemu, wybrać "Inne/Narzędzia/serwisowy skrypt SQL". Program zaproponuje nazwę pliku "serwis.sql". Wpisujemy właściwą nazwę pliku ze skryptem. *W skrypcie SQL każda instrukcja SQL musi być w jednej linii, żadna instrukcja nie może zwracać danych (nie może być więc używany SELECT).*

Po zatwierdzeniu nazwy pliku przez pewien krótki czas skrypt będzie wykonywany, po czym można przejść do odpowiedniego miejsca w programie, aby przejrzeć rezultaty.

Ignorowanie VAT

Program MagAD może pracować, oprócz trybu ignorowania spójności cen zakupu dla kartotek, także w trybie ignorowania VAT. Tryby te mogą działać rozdzielnie, albo razem.

Technicznie: aby uzyskać włączenie takiego trybu, należy w linii głównego pliku konfiguracyjnego (dane/konfigur.txt), skomentowanej (podaję istotny fragment tekstu) „czy umożliwić zmianę VAT w specyfikacjach dok.towarowych” zmienić w pierwszej kolumnie tej linii cyfrę na 2.

W programie istnieje też możliwość wpisania opcji 3. Praca jest wtedy podobna, lecz w miejscach, gdzie program „obojętnieje na VAT” obojętnieje on też na obydwie ceny zakupu (netto i brutto).

Funkcjami, które z punktu widzenia użytkownika dojdą, lub zmienią się w takim wypadku są:

- Możliwość grupowej zmiany VAT w wypisywanej lub poprawianej specyfikacji dokumentu za pomocą

[Shift+F6]. Program pyta o nową stawkę VAT dla wszystkich pozycji ze specyfikacji. Następnie pyta o to, jaka cena sprzedaży ma być pozostawiona bez zmian, wskazując na tę, która jest ustawiona, jako wpisywana w programie.

Na przykład, jeśli (tak jest u standardowego detalisty) wpisywaną ceną jest cena brutto, będzie ona wskazywana domyślnie, jako ta, którą pozostawić. Jeśli ją wybierzemy, pozostawiona ona zostanie bez zmian i na półkach nie trzeba będzie zmieniać cen, a program przy zmianie VAT wyliczy nową cenę netto z dokładnością do 1 grosza. Jeśli wybierzemy pozostawienie bez zmian ceny netto, to w analogiczny sposób zostanie zmieniona cena brutto. Wtedy jednak np. w wypadku zwiększenia VAT cena brutto się zwiększy i wyliczona będzie z dokładnością do 1 gr.

Jeśli chodzi o ceny zakupu, to zostaną one zmodyfikowane bez pytania. Jeśli wpisywaną przez nas ceną zakupu jest cena netto (a tak jest praktycznie w 100% instalacji MAGPX/MagAD), to wyliczone zostaną, tak, jak przy ręcznym wpisywaniu ceny zakupu brutto z maksymalną dokładnością, implementowaną przez MagAD.

- Po zmianie VAT lub cen zakupu na kartotece nie są one i ceny zakupu zmieniane wstecz we wszystkich specyfikacjach, ale tylko w katalogu towarów; **istotne jest, że ceny sprzedaży zostaną zmienione we wszystkich magazynach o VAT – program zadaje więc pytanie, czy na pewno dokonać takich zmian.**
- Program nie reaguje na różny VAT dla tej samej kartoteki przy odczycie specyfikacji dokumentu (np. w celu poprawiania dokumentu).
- Przy zaciąganiu pliku roboczego na specyfikację program zadaje pytanie, jak i wybrać sposób tworzenia kartotek:
 - inny VAT nie spowoduje założenia nowej kartoteki
 - inny VAT i cena zakupu spowodują założenie nowej kartoteki.
- Przy wpisywaniu nowej pozycji program nie zadaje pytań, jak sprawdzić, czy kartoteka istnieje, zakładając, że użytkownik raczej zmieni VAT na kartotece, która jest, albo dopisze nową, z nowym VAT – czyli zachowuje się, jak w normalnej sytuacji uwzględniania VAT przy dopisywaniu kartotek.
- W opcji wprowadzania zmian w pliku roboczym doszła funkcja globalnej wymiany PKWiU dla wszystkich pozycji znajdujących się w pliku roboczym. Po takiej wymianie można skorzystać z funkcji opisanych zaraz poniżej.
- W opcjach „Katalog towarów” oraz „Wpisywanie do arkusza remanentowego” dostępna jest poprzez naciśnięcie [Ctrl+F2] funkcja globalnych zmian w katalogu towarów, dostępna tylko dla „Kierownika Systemu”, ponieważ operacje są bardzo niebezpieczne dla bazy danych. Przed każdą z nich program prosi o wykonanie kopii katalogu towarów i bez tego nie zezwoli na wykonanie operacji. Ewentualne odzyskanie danych z takiej kopii jest czynnością serwisową (nieдоступną w programie ze względu na złożoność i konieczność indywidualnego podejścia w zależności od potrzeb klienta).

W opcji „globalnych zmian w katalogu towarów” możliwe są:

- a) wymiana kodu GUS na pozycjach (najczęściej PKWiU)
 - a1) z wykorzystaniem danych z pliku roboczego, jako matrycy
 - a2) z wymiana ciągów znaków
- b) wymiana VAT na pozycjach
- c) likwidacja powtórzeń indeksów
- d) zerowanie indeksów większych, niż podawana wartość.

Opcje (c) i (d) są przeniesione z innych skrótów klawiszowych, a nowe są (a) i (b).

Ad. (a1)

Wymiana kodu GUS (PKWiU) działa na zasadzie takiej, że program wyszukuje w katalogu towarów kartotek, które mają te same nazwy, ceny zakupu, VAT, grupę główną i dostawcę. Następnie wyszukany pozycjom wstawia takie PKWiU, jakie mają w pliku roboczym.

Ad. (a2)

Wymiana kodu GUS (PKWiU) działa na zasadzie takiej, że program wyszukuje kartoteki, które w PKWiU mają określony ciąg znaków (nazwijmy go X) i zastępuje go innym (nazwijmy go Y).

Czyli, jeśli podamy, jako X = 22.11, a Y=58.11, to jeśli w katalogu towarów mamy PKWiU na przykład: EX22.11, 22.11, 22.11.10 – to zamienione one zostaną na: EX58.11, 58.11, 58.11.10 . Jeśli chcemy wymienić tylko np. 22.11.10 i pochodne, np. 22.11.10-43.23, to jako X wpisujemy 22.11.10, a jako Y 58.11.10 .

Ad. (b)

Wymiana VAT na pozycjach służy do globalnej zmiany stawki VAT dla kartotek, które mają określoną stawkę VAT. Program pyta o tę stawkę, nazywając ją „VAT stary”, a następnie, jaka ma być nowa stawka. Następnie pyta o to, jaka cena sprzedaży ma być pozostawiona bez zmian, wskazując na tę, która jest ustawiona, jako wpisywana w programie.

Na przykład, jeśli (tak jest u standardowego detalisty) wpisywana cena jest ceną brutto, będzie ona wskazywana domyślnie, jako ta, którą pozostawić. Jeśli ją wybierzemy, pozostawiona ona zostanie bez zmian i na półkach nie trzeba będzie zmieniać cen, a program przy zmianie VAT wyliczy nową cenę netto z dokładnością do 1 grosza. Jeśli wybierzemy pozostawienie bez zmian ceny netto, to w analogiczny sposób zostanie zmieniona cena brutto. Wtedy jednak np. w wypadku zwiększenia VAT cena brutto się zwiększy i wyliczona będzie z dokładnością do 1 gr.

Jeśli chodzi o ceny zakupu, to zostaną one zmodyfikowane bez pytania. Jeśli wpisywana przez nas cena zakupu jest ceną netto (a tak jest praktycznie w 100% instalacji MAGPX/MagAD), to wyliczone zostaną, tak, jak przy ręcznym wpisywaniu ceny zakupu brutto z maksymalną dokładnością, implementowaną przez MagAD.

W stanach poszczególnych magazynów ceny sprzedaży zostaną przeliczone na ww. opisanych zasadach (a nie wymienione na zgodne z katalogiem towarów).

Przy tej zmianie program też może skorzystać z listy towarów, którą jest plik roboczy, ale należy zwrócić uwagę na to, że do pliku roboczego, który ma być „matrycą” ładujemy towary, którym chcemy zmienić VAT i nie zmieniamy VAT w pliku roboczym, ponieważ przy użyciu funkcji zamiany VAT w katalogu towarów towary wyszukiwane są poprzez nazwę, cenę zakupu, stary VAT, dostawcę towaru naraz.

Należy mieć na uwadze, że:

- jeśli dana pozycja istnieje już jako kartoteka z VAT, na którą zmieniamy, nie zostanie ona zmieniona
- jeśli w wyniku zmian VAT dwie lub więcej pozycji stanie się taka sama, pozycje takie także zostaną wyłączone ze zmian, lecz dodatkowo zostanie wyświetlony raport, jakie to są pozycje.

Rejestry VAT

Do tworzenia rejestrów VAT można teraz wybierać dokumenty - np. same faktury sprzedaży.

Wybór taki powoduje, że na wydruku ilość stawek będzie ograniczona tylko do tych, które występują na danym rodzaju dokumentów.

Jeżeli więc ze względu na ilość stawek wydruk nie mieści się na szerokości drukarki, należy drukować rejestr dla każdego rodzaju dokumentów oddzielnie.

W wypadku wybrania do rejestru opcji drukowania dokumentów ze wszystkich wybieranych do tworzenia rejestru magazynów tak, jakby należały one do jednego magazynu można wskazać, którego magazynu dane mają być drukowane, jako „pieczęć” firmy na rejestrze.

Stawka 0% nie jest w tej chwili obligatoryjna na wydruku, o ile nie było obrotów na takiej stawce.

Wydruk może być realizowany w formie „wąskiej”, która musi zmieścić się na szerokości 10” cali szerokości papieru drukarki (szerokość A4), albo nie (nazwijmy to formą „szeroką”) i oznacza to konieczność późniejszego sklejenia wydruku, jeśli w takiej formie wydruk nie pomieści się na szerokości drukarki.

Na wydruku mogą, zamiast pełnych danych kontrahenta, podane być tylko jego nazwa i NIP. Program zadaje pytanie w tym zakresie.

W wypadku takiej „szerokiej” formy wydruku możemy uzyskać dodatkowo taki efekt, że w celu zmniejszenia szerokości wydruku program zwiększa ilość linii dla jednego dokumentu z 2 do 4, „łamiąc” na pół linie z danymi kontrahenta. Najlepiej obejrzeć najpierw taki wydruk w formie PDF/Postscript(R) (graficzny widok wydruku – taki jak na drukarce) lub na ekranie, czy nasz zabieg dał pożądaný rezultat, a dopiero potem zrealizować właściwy wydruk.

Zmieniona funkcja kontroli sprzedaży i pozostałych stanów z danego dokumentu przychodu.

Funkcję tę wywołujemy wciskając [F7] na dokumencie w opcji „Wprowadzanie i zmiany”.

Zestawienie wykonuje analizę sprzedaży z danego, wybranego dokumentu przychodu. Pozornie jest to proste, ale trzeba pamiętać, że poczyniono pewne założenia, aby uzyskać algorytm wyszukiwania takiej

informacji.

Opis tych założeń z przykładami - poniżej. Ich znajomość i świadomość u użytkownika programu jest niezwykle ważna, ponieważ musi on wiedzieć, jakie wyniki generuje program.

1) W wypadku analizowania obrotów magazynu aktualnego pod uwagę brane są przesunięcia. W przykładach poniżej, gdyby zamiast WZ były przesunięcia, analiza dla wszystkich magazynów i dla magazynu aktualnego dałyby inne wyniki. Jeżeli w innych magazynach dokonywano na bazie tych przesunięć sprzedaży i analizujemy sprzedaż tylko dla magazynu aktualnego, uzyskamy inne wyniki rozkładania się sprzedaży z różnych dokumentów przyjęcia. Nigdy nie wystąpi sytuacja, że wykażemy ostatecznie większą sprzedaż, niż przychód, ale czasowy rozkład dla pojedynczego magazynu może być inny, niż dla wszystkich razem wziętych. Z tego względu program ostrzega w wypadku analizy tylko w jednym magazynie o towarach, które wystąpiły na przesunięciach.

2) W wypadku analizowania obrotów wszystkich magazynów nie są brane pod uwagę przesunięcia, gdyż na "przeźreniu" wszystkich magazynów przesunięcia wyjścia z jednego magazynu bilansują się z przesunięciami wejścia w drugim magazynie. W przykładach poniżej, gdyby zamiast WZ były przesunięcia, analiza dla wszystkich magazynów i dla magazynu aktualnego dałyby inne wyniki.

3) Za sprzedaż uznawane są paragony i obydwa rodzaje faktur wraz z korektami do nich. Korekty zmniejszają sprzedaż.

4) Program wylicza najpierw stan sprzed analizowanego dokumentu; następnie sprawdza, kiedy następuje moment w czasie, że stan ten jest zerowy na skutek działania wszystkich obrotów; od tego punktu czasowego sprawdza już same rozchody, uznając, że "zdejmują" one stan z dokumentu oraz korekty sprzedaży, aby nie zawyżać sprzedaży.

5) Od momentu czasowego, kiedy analizowany dokument przychodu już istniał, w trakcie sprawdzania jest wyliczany stan z dokumentu, który jest obniżany przez wszystkie rozchody, a podwyższany jedynie przy pojawianiu się korekt sprzedaży.

6) W trakcie sprawdzania wyliczana jest też sprzedaż, jako bilans sprzedaży i korekt sprzedaży; należy tu zwrócić uwagę, że korekty rozpatrywane są bez uwzględniania połączenia z dokumentami, do których były wystawione; zatem - jeżeli nastąpi dla danego towaru sytuacja dla dokumentów następujących po sobie:

- a) PZ na ilość 100
- b) sprzedaż na ilość 100
- c) PZ na ilość 10
- d) korekta na ilość 2

to korekta (d), choć na pewno jest do towaru z dokumentu (a), zostanie odjęta dopiero od sprzedaży z dokumentu (c); sprzedaż z (a) wyniesie w tym przypadku 100, a sprzedaż z (c) 0.

7) Jeżeli w czasie prowadzenia rozchodów nastąpi sytuacja taka, że pojawia się stan ujemny, to pomimo to, że jest to np. zawyżona sprzedaż z dokumentu przyjęcia wcześniejszego, to zaliczona zostanie jako sprzedaż z dokumentu badanego. Program nigdy nie wykazuje więc sprzedaży z dokumentu wyższej, niż pozostały z niego stan dodatni.

W przykładach poniżej należy założyć, że a)..e) oznaczają kolejne dni.

przykład 1:

- a) PZ na ilość 100
- b) sprzedaż na ilość 101
- c) PZ na ilość 10
- d) sprzedaż na ilość 1

Program przy badaniu dokumentu (a) wykaże sprzedaż 100, a przy badaniu dokumentu (c) sprzedaż 2. Stan pozostały z dokumentu (a) będzie 0, pozostały z (c) 8.

przykład 2:

- a) PZ na ilość 100
- b) sprzedaż na ilość 101
- c) PZ na ilość 10
- d) WZ na ilość 9

Program przy badaniu dokumentu (a) wykaże sprzedaż 100, a przy badaniu dokumentu (c) sprzedaż 1. Stan pozostały z dokumentu (a) będzie 0, pozostały z (c) 0.

przykład 3:

- a) PZ na ilość 100
- b) sprzedaż na ilość 101
- c) PZ na ilość 10
- d) WZ na ilość 9
- e) sprzedaż na ilość 2

Program przy badaniu dokumentu (a) wykaże sprzedaż 100, a przy badaniu dokumentu (c) nadal sprzedaż 1. Stan pozostały z dokumentu (a) będzie 0, pozostały z (c) 0. Sprzedaż (e), która doprowadziła do stanu ujemnego 2, w ogóle nie będzie wykazana.

8) można podać granice czasową badania obrotów, która oczywiście nie może być datą wcześniejszą, niż data badanego dokumentu przychodu towaru; jeżeli w którymkolwiek z przykładów z punktu (7) granica czasowa postawiona zostanie w dniu dokumentu (c) to dla dokumentu (c) zostanie wykazana sprzedaż równa 1. Program bada obroty wraz z dniem, który zostanie podany, jako granica czasowa.

9) przykłady bardziej normalnych układów (z brakiem wystąpienia stanu ujemnego):

przykład 1:

- a) PZ na ilość 100
- b) sprzedaż na ilość 90
- c) WZ na ilość 10
- c) PZ na ilość 10
- d) WZ na ilość 9
- e) sprzedaż na ilość 1.

Program przy badaniu dokumentu (a) wykaże sprzedaż 90, a przy badaniu dokumentu (c) sprzedaż 1. Stan pozostały z dokumentu (a) będzie 0, pozostały z (c) 0.

przykład 2:

- a) PZ na ilość 100
- b) sprzedaż na ilość 90
- c) WZ na ilość 5
- c) PZ na ilość 10
- d) WZ na ilość 9
- e) sprzedaż na ilość 1.

Program przy badaniu dokumentu (a) wykaże sprzedaż 90, a przy badaniu dokumentu (c) sprzedaż 1. Stan pozostały z dokumentu (a) będzie 0, pozostały z (c) 5. Przyczyną takiego wyliczenia będzie to, że program uzna, że po dokumencie (c) część stanu z dokumentu (a) schodzi jeszcze dokumentem (d) (czyli 5 sztuk), a 4 sztuki schodzą dokumentem (d) z dokumentu (c), po czym z dokumentu (c) schodzi jeszcze jedna sztuka sprzedażą dokumentem (e).

10) Oczywiście data nie jest jedynym kryterium ustawienia dokumentu w czasie. Dodatkowo brany jest pod uwagę czas pierwszego wpisania dokumentu podany z maksymalną dokładnością, którą można pobrać z systemu baz danych, co w wypadku baz danych PostgreSQL oznacza 1/1000000 sekundy.

11) Program ma zabezpieczenie na okazję sytuacji nieprzewidzianych, aby nie wykazać sprzedaży większej, niż ilość, która była na analizowanym dokumencie przychodu. Jeśli chodzi o stany pozostałe z dokumentu, działa analogiczna zasada. W tej sytuacji nie wykażemy nigdy np. naszemu dostawcy sprzedaży większej od tego, co otrzymaliśmy.

12) Jeżeli na dokumencie przyjęcia dana pozycja ma ilość mniejszą lub równą zero, to nie jest analizowana i w wyniku uzyskamy ilość sprzedaną równą zero oraz stan pozostały z dokumentu też

zerowy.

13) W praktyce - radzę, jeśli rozliczamy się z dostawcą za pomocą sprzedaży z danego dokumentu w ten sposób, że resztę mamy prawo zwrócić, co pewien czas należy uzgodnić stany ogólne towarów od tego dostawcy, czy dokonać innego sprawdzenia, czy rozliczenia przebiegają poprawnie. Wspominam tu o tej formie rozliczania się, jako przykładzie, ponieważ mogą być też i inne, w których wykorzystać można analizy sprzedaży z dokumentu przychodu.

Remanent wykonywany za pomocą programu MagAD – wersja 2

Remanent można w programie nadal wykonywać w sposób opisany w starszej dokumentacji. I w taki sposób remanent może być wydrukowany za dowolny dzień.

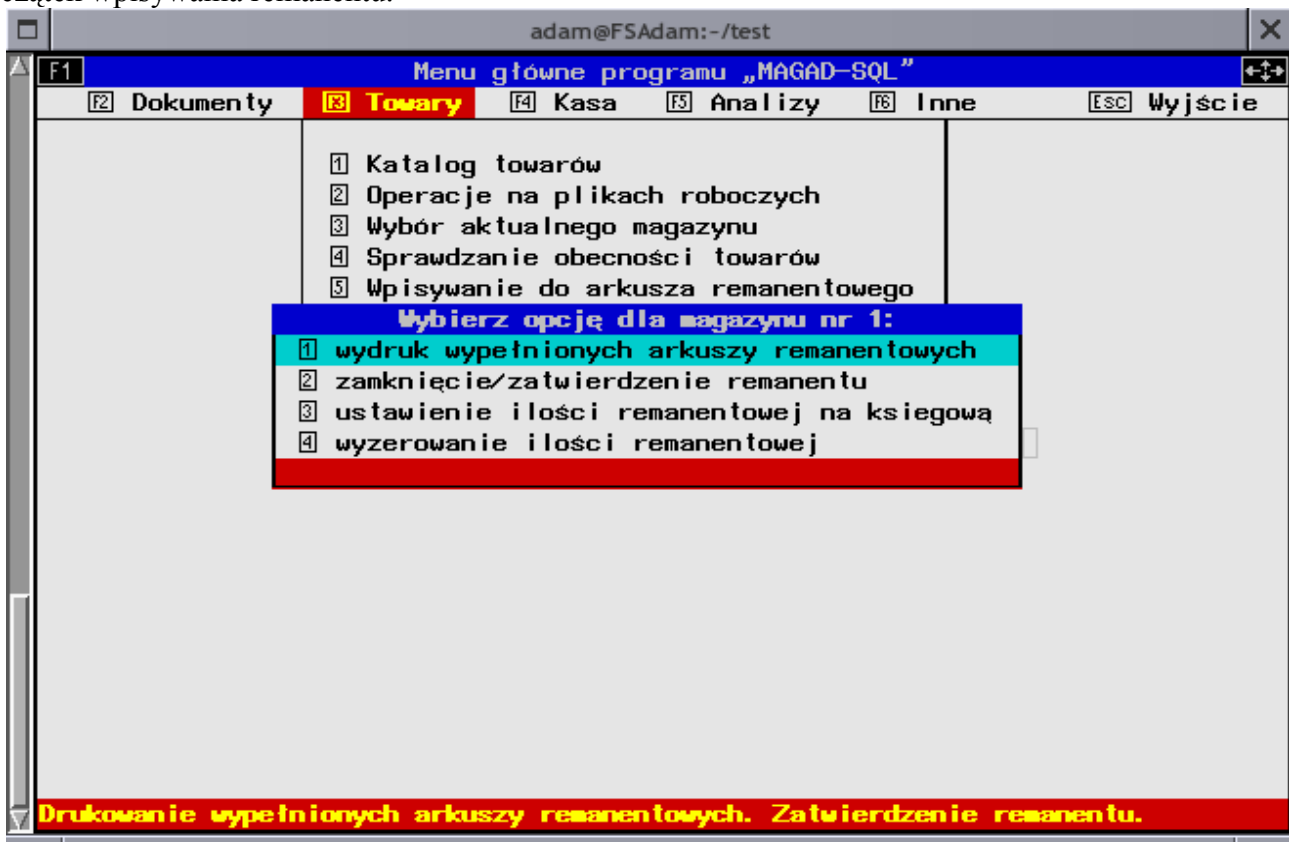
Doszła jednakże opcja wykonywania remanentu i jego wydruku na standardowych akuszach remanentowych. Remanent taki odbywa się dla konkretnego magazynu w bazie.

Założeniem jest to, że remanent zostanie wydrukowany w momencie X, jako dane z aktualnej listy stanów porównanej z danymi wpisanymi. Patrz – rysunek poniżej, opcja „wydruk wypełnionych arkuszy remanentowych”.

Najlepiej, aby w czasie momentu X (wykonywania wydruku) nikt nie zmieniał ilości w dokumentach towarowych, ani nie dopisywał nowych dokumentów towarowych.

Przed rozpoczęciem wpisywania remanentu Kierownik Systemu na wszelki wypadek powinien wykonać operację zainicjowania stanami księgowymi ilości remanentowych (rzeczywistych). Patrz – rysunek poniżej, opcja „ustawienie ilości remanentowej na księgową”.

Może także zdecydować, że wszystkie ilości będą wpisane od nowa i wyzerować ilości remanentowe na początek wpisywania remanentu.



Na początku wpisywania remanentu ilości księgową i rzeczywista więc będą sobie równe, albo ilość rzeczywista będzie zero.

Do momentu X remanent będzie wpisywany do bazy danych stopniowo w opcji „Wpisywanie do arkusza remanentowego”. Po wpisaniu danego towaru może on od razu być sprzedawany, czy kupowany, generalnie – można wykonywać na nim obroty.

Program bowiem od razu po wpisaniu ilości remanentowej zaczyna ją rozchodowywać/przyjmować, razem z rozchodowywani/przyjmowanymi ilościami, które pokazywane są w momencie wykonywania operacji towarowych, jako ilość (tak zwana ilość księgową).

Z praktycznego punktu widzenia trudno jednak dopilnować poprawności wpisywania remanentu, kiedy ilości są dodawane, więc najlepiej nie wykonywać żadnych przychodów, łącznie z korygowaniem sprzedaży, która też w programie jest przychodem. Nie należy też modyfikować, czy usuwać już wpisanych dokumentów towarowych.

Po wydrukowaniu w momencie X Kierownik Systemu musi zamknąć remanent. Przy zamknięciu stany rzeczywiste stają się stanami, z które będą widoczne podczas normalnej pracy, a na manko i superatę zakładane są bilanse otwarcia. Bilanse otwarcia mają wpisy w komentarzu, który z nich dotyczy manka, a

który superaty.

Uwagi szczególne:

Uprawnienia:

1. wprowadzać ilości remanentowe może dowolny operator programu, oprócz tych, którzy mają prawo do prowadzenia tylko sprzedaży
2. wprowadzać ilości remanentowe może dowolny operator programu, oprócz tych, którzy mają prawo do prowadzenia tylko sprzedaży
3. operator z zablokowanym wglądem w ceny zakupu może wydrukować remanent jedynie ilościowy

Praca w opcji „Wpisywanie do arkusza remanentowego”:

1. Przy wybraniu tej opcji program prosi o sposób, w jaki chcemy wyszukiwać towary.
2. Pierwszy daje możliwość podobną do tej, jaka jest w opcji „Wprowadzanie” - czyli po wprowadzeniu cyfrowego kodu towaru (np. kodu paskowego) pozycja jest automatycznie wyszukiwana. Po zatwierdzeniu [Enter] ilości remanentowej (rzeczywistej) program jest gotowy do wyszukania czytnikiem kolejnej pozycji.
3. Drugi sposób różni się tym od pierwszego, że program nie przechodzi po wyszukaniu do wpisywania ilości remanentowej, ale należy na pozycji dodatkowo wcisnąć [Enter]. Jeżeli z pola wpisywania ilości remanentowej wyjdziemy wciskając strzałki, program przejdzie od razu do edycji ilości remanentowej poprzedzającej aktualną, czy odpowiednio następującej względem aktualnej pozycji.
4. Istotne w obydwu sposobach jest to, że w edycji ilości możemy wpisywać proste działania matematyczne. Jeśli np. znajdziemy w innym miejscu sklepu ten sam towar, możemy do już wpisanego dodać ilość. Na przykład, jeśli w polu mamy wpisane już 5 i odnajdujemy jeszcze 2 sztuki towaru, w edycji po „5” wpisujemy „+2”, uzyskując „5+2”, a po naciśnięciu [Enter] - „7”.
5. Jeżeli ustalono, że remanent wpisać należy zaczynając od ilości zerowych, wpisujący remanent, kiedy napotka liczbę dodatnią, wie, że dany towar był już wpisywany albo został odnaleziony w innym miejscu sklepu i należy go dodać do wpisanej uprzednio ilości. W wypadku początkowego wyzerowania ilości remanentowych uzyskamy pewność, że dana pozycja na pewno nie była wpisywana tylko w taki sposób, że nie będziemy wprowadzać jakichkolwiek operacji zwiększających stany, w tym np. korekt faktur sprzedaży.

Sprzedawca, kiedy sprzedaje towar, który nie został jeszcze spisany musi najpierw dodać go do remanentu w ilości, którą chce sprzedać (np. w otwartym do tego celu dodatkowym oknie MagAD). Tego typu sytuacje zdarzają się rzadko, albo wcale, kiedy spisywana partia towaru nie jest sprzedawana aż do zakończenia wpisywania.

Ważne jest, aby w trakcie rozchodowania towaru (np. sprzedaży) w trakcie trwania remanentu

6. W wypadku rozpoczęcia remanentu od zainicjowania ilości remanentowych ilościami księgowymi należy zastosować „żelazną” zasadę taką, że spisywany towar nie jest sprzedawany (rozchodowany).
7. Wszystkie przyjęcia towaru należy wprowadzić po inicjacji ilości remanentowych, ale przed rozpoczęciem wpisywania remanentu albo też po zakończeniu wpisywania remanentu.
8. W wypadku pracy z wersją synchronizującą dane na czas remanentu muszą być wstrzymane wszelkie importy przesunięć z centrali do jednostki, w której wykonywany jest remanent.
9. W wypadku poprawnego przeprowadzenia remanentu nie może być ujemnych ilości remanentowych. *Jeżeli są, program MagAD zakłada, że są to omyłkowo niewpisane do remanentu pozycje, które były sprzedawane i opcją ich zerowania ujemnych ilości remanentowych należy je wyzerować. (Opcja ta dostępna będzie od wersji 3.5 programu MagAD).*

Przykładowy przebieg takiego remanentu:

(Po założeniu operatora „REMANENT”), który musi mieć uprawnienia do zamykania remanentu).

1. Wchodzimy to programu, jako operator REMANENT.

2. Operator REMANENT zeruje ilości remanentowe:
(wchodzi do opcji „Towary”/”Drukowanie i zatwierdzanie remanentu”/”wyzerowanie ilości remanentowej” i ją uruchamia)
3. Wprowadzamy remanent w opcji „Wpisywanie do arkusza remanentowego”:
w sklepach, gdzie jest czytnik kodów paskowych, korzystamy z czytnika, stąd wprowadzamy remanent w opcji wyszukiwania „kody przewidziane do odczytu czytnikiem kodów paskowych”; sposób ten daje możliwość podobną do tej, jaka jest w opcji „Wprowadzanie” - czyli po wprowadzeniu cyfrowego kodu towaru (np. kodu paskowego) pozycja jest automatycznie wyszukiwana. Po zatwierdzeniu [Enter] ilości remanentowej (rzeczywistej) program jest gotowy do wyszukania czytnikiem kolejnej pozycji;
jeśli w sklepie nie ma czytnika i w opcji „Wprowadzanie” towary wyszukiwane są przez indeks, to taki sam efekt wyszukiwania uzyskamy także przy wpisywaniu remanentu w opcji „kody przewidziane do odczytu czytnikiem kodów paskowych”;
jeśli w sklepie nie wyszukuje się poprzez kody cyfrowe, najlepiej użyć metody wyszukiwania „mieszane”; sposób ten różni się tym od pierwszego, że program nie przechodzi po wyszukaniu do wpisywania ilości remanentowej, ale należy na pozycji dodatkowo wcisnąć [Enter]. Jeżeli z pola wpisywania ilości remanentowej wyjdziemy wciskając strzałki, program przejdzie od razu do edycji ilości remanentowej poprzedzającej aktualną, czy odpowiednio następującej względem aktualnej pozycji;
w czasie wpisywania remanentu mogą być przeprowadzane rozchody;
podczas rozchodowywania towaru operator, który to robi, musi wiedzieć, czy towar był już wpisany do remanentu; jeżeli nie, najpierw musi go dopisać w ilości, którą chce sprzedać, do arkusza remanentowego (czyli jeśli chce sprzedać 1, dodaje +1 do remanentu); po sprzedaniu pozycji ilość remanentowa ulegnie wyzerowaniu;
wpisujący remanent, kiedy napotka liczbę dodatnią, wie, że dany towar był już wpisywany albo został odnaleziony w innym miejscu sklepu i należy go dodać do wpisanej uprzednio ilości; w wypadku początkowego wyzerowania ilości remanentowych uzyskamy pewność, że dana pozycja na pewno nie była wpisywana tylko w taki sposób, że nie będziemy wprowadzać jakichkolwiek operacji zwiększających stany.
4. Operator REMANENT drukuje remanent (na skutek tego, że ma zablokowany dostęp do cen zakupu - nie ma innej możliwości, niż ilościowy) w opcji „Towary”/”Drukowanie i zatwierdzenie remanentu”/”wydruk wypełnionych arkuszy remanentowych”
5. Po uprzednim sprawdzeniu, czy na wydruku mamy już wersję ostateczną, operator REMANENT zamyka remanent. Stworzone zostaną 2 BO – jedno na manko, drugie na superatę, a ilości księgowo zostaną ustawione na „remanentowe” (czyli rzeczywiste).

Płatności cząstkowe (fragmenty kursywą to teksty techniczne lub opisujące specyficzne czynności Kierownika Systemu).

Dokumenty gotówkowe to te, które mają wpisaną płatność „gotówką”, czyli niegotówkowe – to wszystkie inne. Niegotówkowe zostały podzielone na zwykłe i takie, dla których może być wykonana częściowa wpłata gotówką – te ostatnie nazwijmy umownie „mieszanymi”.

W programie uruchomiona jest w opcji „Wprowadzanie nowych” funkcja, umożliwiająca przyjmowanie częściowych wpłat gotówkowych do dowolnego typu dokumentu sprzedaży z płatnością typu mieszanego. Po wpisaniu wpłaty gotówkowej generowany jest dokument KP, *który w zależności od ustawień programu może być automatycznie wydrukowany. Jeżeli w programie jest wyłączone (domyślnie jest włączone) automatyczne generowanie KP, to wpisywanie wpłat gotówkowych nie będzie możliwe.*

Skonfigurowany w standardowy sposób program ma od razu możliwość używania płatności mieszanych.

Na wydruku dokumentu z płatnością mieszaną w wypadku wykonania do niego wpłaty gotówkowej pojawi się adnotacja, że zapłacono X, a pozostało do zapłaty Y.

Kierownik Systemu ma możliwość zdeklarowania, które płatności program ma traktować, jako mieszane. Robi to w opcji „Inne”/”Inne katalogi”/”forma płatności”.

Wciskając [F7] na określonej formie płatności może zdeklarować, czy płatność jest zwykła (czyli „czysta” gotówkowa lub niegotówkowa), czy też mieszana. W dodatkowej kolumnie o tytule „r” (czyli

rodzaj) widać symbole ustawianych rodzajów płatności. Te symbole to wewnętrzne kody dla programu. Jeżeli wybierzemy płatność mieszaną, program zapyta o wielkość wpłaty gotówkowej i wygeneruje na tą wielkość np. KP w wypadku faktury sprzedaży. Jeżeli taka faktura ma datę zapłaty w przyszłości, bo np. jest to faktura częściowo płatna przelewem, to aby „zeszła” z bilansu zobowiązań, kiedyś ten przelew musi być wpisany. Jeżeli mamy do czynienia z fakturą płatną kartą, najlepiej dla porządku założyć sobie specjalny rodzaj dokumentu płatności kartą i wpisać tę płatność w wybranym przez siebie momencie.

Karty podarunkowe

Specyficzną formą wpłaty niegotówkowej lub mieszanej są w programie karty podarunkowe. Są one formą swoistej zapłaty, działającej jak karta debetowa z określonym limitem do wykorzystania i działają tylko w obrębie generującej je firmy.

Oczywiście, aby karty podarunkowe mogły być używane, musi to być ustawione w konfiguracji programu. W konfiguracji istotne jest to, aby w ogóle włączyć płatności mieszane, a następnie zdefiniować, który dokument posłuży jako nota, będąca dowodem sprzedaży karty podarunkowej (najlepiej, jeśli użyjemy do tego drugiej grupy faktur, najczęściej niewykorzystywanych).

W konfiguracji wstawiamy też numer wewnętrzny dokumentu płatności, który będzie się zapisywał przy okazji płacenia kartami podarunkowymi (patrz dalej).

Karta podarunkowa powinna mieć dwa kody EAN – jako towar do wyszukania i swój indywidualny numer.

Aby płatność była „rozumiana” przez program, jako płatność kartą podarunkową, musi ona być ustawiona, jako taka przez Kierownika Systemu. Robi on to w opcji „Inne”/”Inne katalogi”/”forma płatności”. Po wybraniu czarnym paskiem danej formy płatności, Kierownik Systemu naciska [F7] i program da do wyboru zdefiniowanie płatności. Dla kart podarunkowych są aż cztery rodzaje:

[3] karta podarunkowa (k.pod.)

[4] k.pod.z całkowitą dopłatą gotówką

[5] k.pod.plus płatność niegotówkowa

[6] k.pod.z częściową dopłatą gotówką.

Aby dokonywać w programie zapłat kartami podarunkowymi, muszą one w bazie katalogu towarów być wpisane, jako towary, z konkretnymi ilościami i cenami sprzedaży.

Np. karta o wartości 50 zł powinna mieć wpis: KARTA PODARUNKOWA 50 i cenę sprzedaży 50 zł.

Aby program wiedział, że nie jest to towar, ale coś pośredniego (bo karty te sprzedajemy, ale jednocześnie ktoś potem nimi płaci), należy po wpisaniu kartotek kart podarunkowych zastosować procedurę (Kierownik Systemu):

- w opcji „Wprowadzanie nowych” zaznaczamy WSZYSTKIE pozycje (po kolei każdą), które były, są, czy mają być kartami podarunkowymi za pomocą {Ctrl+}*
- w opcji „Katalog towarów” naciskamy [F11] (Windows) lub [~][F1] (Linuks); pojawi się kilka możliwości; wybieramy „stworzenie listy kart podarunkowych”.*

Taką czynność wykonuje się raczej tylko raz, ponieważ w całym systemie firmy wystarczy kilka rodzajów kart podarunkowych, ponieważ w bazie towarowej będzie posiadała tylko swój kod do wyszukania, jako towar, a ten dla kart o danej wartości zasadniczo powinien być taki sam.

Jeżeli jednak dojdą nam kartoteki kolejnych rodzajów kart, należy przed wygenerowaniem ich listy zaznaczyć wszystkie karty – te które nimi były i te, które mają być nimi w przyszłości, ponieważ program tworzy tę listę za każdym razem od nowa, a nie uzupełnia.

Lista ta jest w tablicy:

```
Table "public.dane_tpodarun"  
Column | Type | Modifiers  
-----+-----+-----  
nr_wewn | integer | not null  
Indexes:  
"dane_tpodarun_pkey" PRIMARY KEY, btree (nr_wewn)  
"dane_tpodarun_oidindeks" UNIQUE, btree (oid)
```

Karta podarunkowa jest na początku sprzedawana. Może być sprzedana za pomocą paragonu.

Charakterystyczne jest to, że nie jest możliwa edycja cen, rabatowanie oraz zmiany ilości dla towaru w specyfikacji, którym jest w katalogu karta podarunkowa. Nie jest możliwe wykonanie jej przeceny. Kartę podarunkową można jedynie skasować – czy to ze specyfikacji, czy z katalogu towarów.

Nie można zapłacić za paragon, którym sprzedajemy kartę podarunkową inną kartą podarunkową.

Przy zapisie paragonu program nie zapisze ją z paragonem, ale wygeneruje do sprzedaży karty notę.

Notą taką może być praktycznie dowolny dokument rozchodu dla odbiorcy, zalecany jest ustawiany przy podstawowej instalacji programu dokument „Faktura VAT” (a nie „FAKTURA VAT”), ponieważ jego użycie gwarantuje pełną gamę rozliczeń, jakie można wykonywać dla takiego typu dokumentu.

Przed zapisem sprzedawane karty muszą być zarejestrowane. Program pyta po kolei dla każdej karty

sprzedanej na paragonie o jej indywidualny numer – trzeba go zeskanować, lub przepisać z karty.

Fakty rejestracji kart zapisywane są w tablicy:

```
Table "public.dane_rejkarpo"
  Column          |          Type          | Modifiers
-----+-----+-----
kod               | bigint                |
naz              | character varying(61) |
wart             | numeric(28,7)         |
kod_sklepu       | integer               |
odbiorca         | integer               |
nr_wewn          | integer               |
nazwa_odbiorcy   | character varying(17) |
czas             | timestamp without time zone | default now()
Indexes:
  "dane_rejkarpo_oidindeks" UNIQUE, btree (oid)
  "dane_rejkarpo_kod" btree (kod)
```

Tablica ta w zależności od ustawień programu może znajdować się w bazie lokalnej, albo bazie centrali. Za pomocą zewnętrznego narzędzia możemy ją przeglądać lub edytować. W tablicy zapisywane są informacje w jakim sklepie i jakiego odbiorcę została zakupiona, a następnie – w jakich sklepach była i w jakich wartościach została użyta. W tablicy mamy też numer wewnętrzny towaru, którym jest dana karta. Generalnie – przy rejestracji karty dopisywany jest rekord z wart=pełna wartość karty > 0, a podczas jej wykorzystywania przez klienta w różnych sklepach – kod sklepu i wart < 0 – taka, jaka została użyta.

Zapłata kartą podarunkową (możliwa w opcji „Wprowadzanie nowych”) polega na wybraniu płatności niegotówkowej (przy włączonej opcji „szybkie sprzedaży”, które najczęściej jest włączona wciskamy [=], aby umożliwić sobie ustawienie płatności innej, niż „gotówką”); taka płatność musi mieć oznaczenie, że jest kartą podarunkową.

Do jednego paragonu możliwa jest zapłata tylko jedną kartą podarunkową.

W każdym z przypadków wybrania którejś z płatności z grup płatności, gdzie w płatności „uczestniczy” karta podarunkowa w w opcji „Wprowadzanie nowych” jeśli nie będą dopełnione warunki zapisu typu kompletna płatność itp. program zrezygnuje z zapisu. Daje to nam także możliwość np. usunięcia z listy sprzedawanych towarów jakiegoś, z którego klient chce zrezygnować np. z powodu za małych środków na karcie podarunkowej. Jeśli będziemy chcieli zmienić rodzaj płatności, musimy po prostu ten zapis powtórnie wywołać klawiszem [*].

Wybranie dowolnego z tych rodzajów zapłaty spowoduje najpierw pytanie o kod karty podarunkowej, która płaci klient, a jeśli na karcie są środki, zostanie zaproponowana wpłata w maksymalnej możliwej (bo ogranicza nas wartość pozostała na karcie) i potrzebnej (program nie proponuje więcej, niż wartość sprzedaży) w danej chwili wielkości.

Wybranie zapłaty typu:

[3] – nie spowoduje żadnych innych pytań – tu całość sprzedaży musi być zapłacona karta podarunkową

[4] – program zapyta dodatkowo o wielkość wpłaty gotówkowej, proponując pozostała – po odjęciu wielkości pobieranej z karty podarunkowej – konieczną do wpłaty część gotówkową; jeżeli suma wpłat będzie różna od wartości sprzedaży – będzie to niedopełnienie warunków zapisu (patrz wyżej)

[5] - nie spowoduje żadnych innych pytań – tu część lub całość sprzedaży musi być zapłacona kartą podarunkową; reszta pójdzie na konto płatności niegotówkowej

[6] – pytania, jak dla opcji [4], ale nie zajdzie konieczność wpłacenia całości, ponieważ część zostanie uregulowana w inny sposób niegotówkowy.

W wypadku zapłaty karta podarunkową dopisywany jest specjalny dokument wpłaty, który jest wpisany w pliku konfiguracyjnym, a przedtem musi być założony (jako typ) przez Kierownika Systemu. W standardowej konfiguracji programu, kiedy jako Kierownik Systemu w opcji konfiguracji programu przeglądamy listę księgowanych dokumentów, widzimy numery systemowe ich typów i wpisanie do konfiguracji danego typu, jako płatności za kartę podarunkową nie powinno nastręczyć problemów.

W miejscach programu, gdzie dostępne są „szybkie analizy” [Ctrl+F6], mamy możliwość obejrzenia historii obrotów dla wybranej karty, lub skróconej listy kart z podaniem ich wartości i pozostałych na karcie środków, albo pełnej historii obrotów na wszystkich kartach. Możliwe jest odrzucanie z takich

raportów kart, które mają wyczerpane konta.

Jeżeli w programie włączona jest opcja wyliczania reszty, dostępna jest ona w funkcji „Wprowadzanie nowych”, jeśli wprowadzamy sprzedaż, na dwa sposoby:

1. po wciśnięciu [+] można wyliczyć resztę, przy założeniu, że całość specyfikacji płatna jest gotówką (program jeszcze w takim momencie „nie wie”, jakie będą zadeklarowane sposoby płatności, więc jedynie takie założenie wydaje się poprawne)
2. po zapisaniu sprzedaży program pyta o wpłatę wyliczając resztę już na podstawie rzeczywiście zadeklarowanych wpłat gotówkowych.

Rabaty dla odbiorców wg kodu rejestracyjnego.

Jeżeli w konfiguracji programu (od wersji 3.5 ID=258) (opis: czy w wypadku ustawienia różnych płatności do paragonów pytasz o odbiorcę paragonu i pytasz o odbiorcę przy udzielaniu rabatu (1-tak, 0-nie), program MagAD w opcji „Wprowadzanie” w wypadku udzielania sprzedaży przy wywołaniu funkcji rabatowania [Shift+F2] zapyta o kod z pola danych odbiorcy nazwanego przy pierwszej instalacji programu „nr rej.” - wtedy do wyliczenia rabatu zostanie użyty rabat udzielany temu odbiorcy.

Rozszerzona funkcja wiązania odbiorców i magazynów.

W programie jest funkcja wiązania odbiorców i magazynów.

W wersjach do 3.3 włącznie dawało to możliwość proponowania danego odbiorcy przy fakturowaniu z danego magazynu, o ile funkcja była aktywna.

W wersji 3.4 doszły rozszerzone mechanizmy wiązania odbiorcy i magazynów.

Dodano określenie magazynu, którego nazwa może być drukowana na dokumentach drukowanych z magazynów, należących do „grupy” ww. magazynu. Określenie przeprowadza Kierownik Systemu w funkcji (SIC!) „Inne/Katalogi odbiorców, dostawców, magazynów/Odbiorcy”, naciskając [Ctrl+F9]. Aktualnie można połączyć odbiorcę nie tylko z wieloma magazynami, ale też z jednym magazynem. To właśnie będzie magazyn, którego dane będą drukowane dla grupy magazynów. Po połączeniu najpierw z wybranymi wieloma, można wykonać połączenie z jednym. Przy okazji tworzy się też połączenie tego jednego magazynu A z tymi wybranymi wieloma magazynami BBB.

Warunkiem jest włączenie w konfiguracji opcji 2 w linii opisanej „czy na dokumentach sprzedaży wszystkich magazynów ma być w nagłówku magazyn o minimalnym numerze (1-tak 0-nie, właściwy magazyn, 2-magazyn nadrzędny z grupy)”

Uzyskamy efekt taki, że jeśli magazynem aktualnym będzie któryś z magazynów BBB, to:

- można ustawić, że magazyn A będzie też na liście BBB – zwróćmy uwagę na to, że będzie taki fakt miał wpływ na działanie programu zarówno opisane powyżej, jak i poniżej, ponieważ wybranie A jako aktualnego spowoduje reakcję programu taka, jakby wybrany został, jako aktualny, dowolny z magazynów z listy BBB
- na wydrukach dokumentów (np. Faktur), jako magazyn, z którego wystawiono dokument (czyli w wypadku faktur dane sprzedawcy), drukować się będą dane magazynu A; jeśli magazynu aktualnego nie ma na liście BBB, to jako dane sprzedawcy drukować będą się dane magazynu oznaczonego, jako główny w bazie danych, a jeśli nie oznaczono żadnego, to dane magazynu o najniższym numerze – nazwijmy go C
- jeśli mają być wymuszane znaki MM, to jeśli magazynem aktualnym jest magazyn A i jest na liście BBB, znak proponowany będzie, jako początek nazwy magazynu docelowego
- w rejestrze VAT i bilansach zobowiązań, jeśli aktualny jest któryś z magazynów BBB, drukować się będą, jako dane firmy sporządzającej rejestr dane magazynu A
- przy sporządzaniu podsumowań w zestawieniach księgowych tam, gdzie pojawiają się dane magazynu, jako firmy, jeśli aktualnym magazynem będzie któryś z listy BBB, pokażą się dane A; jeśli magazyn aktualny nie będzie z listy BBB, co pokażą się dane magazynu C
- przy wydruku fiszek towarowych w niektórych postaciach (np. na drukarce etykiet) pojawi się nazwa firmy, tak jak w poprzednim wypadku
- w programie księgi przychodów i rozchodów dostarczanej z MagAD bezpłatnie, jako nazwa firmy pojawiać się będą dane magazynu, jak w poprzednim wypadku.

Eksport danych do formatu akceptowalnego przez program „Mała Księgowość Rzeczypospolitej” (MKR).

MKR jest o tyle wygodnym programem, że działa w środowisku Wine Linux oraz MS Windows (R), więc użytkownicy „MagAD” nie muszą koniecznie posiadać MS Windows (R), jeśli mają ochotę zaeksperymentować (przy testach na Fedora Core 16 ten eksperyment powiódł się w 100%). Należy jednak pamiętać, że Wine jest jedynie emulatorem i może lepiej skorzystać w Linuksie z maszyny wirtualnej z zainstalowanym systemem Windows, albo MKR mieć na komputerze z MS Windows (R). Najpierw w linii pliku konfiguracyjnego „konfigur.txt”, opisanej „czy ukrywać na liście dokumentów księgowanych pola k-o,k-o-p”, należy w pierwszej kolumnie zamiast 1 wstawić 0.

Przed pierwszym wykonaniem eksportu należy przeprowadzić ustawianie poszczególnych rodzajów dokumentów, które będziemy eksportowali (jako Kierownik Systemu)).

Robimy to w „MagAD”, w opcji „Inne/Konfiguracja programu/ustawianie cech bilansowych i księgowych dokumentów”.

W kolumnie „k-o” wpisywane będą numery kolumny księgi, do której ma trafić kwota z dokumentu.

W kolumnie „k-o-p” wpisujemy, czy w eksporcie dokument ma być ujęty, jako ujemny (T- znaczy tak, ma być ujemny, N – oczywiście Nie.

Przy naciśnięciu [F4] dla danego dokumentu uzyskamy możliwość dopisania tak zwanych instrukcji księgowania. Jest to ciąg danych, oddzielanych przecinkami (CSV). Teksty w nim należy otwierać i zamykać znakiem ". Dla każdego rodzaju księgowanego dokumentu (rodzaj to np. PA det., FA VAT, FA KOR itd) taki tekst jest niezbędny.

Kolejne dane w CSV:

- 1) typ dokumentu (patrz dokumentacja MKR) - tekst
- 2) symbol (numer) rejestru (patrz dokumentacja MKR) - cyfra
- 3) opis np. "Sprzedaż towarów" - tekst
- 4) typ faktury (patrz dokumentacja MKR) – cyfra
- 5) symbol kraju, w którym opodatkowano dokument (np. PL)
- 6) czy dokument należy eksportować jako księgowy (cyfra 1-tak,0-nie)
- 7) czy do dokumentu wystawiono fakturę (tekst „tak” lub „nie”) - dana ma sens tylko dla dokumentów magazynowych (MagAD może eksportować w zależności od tego ustawienia dany rodzaj dokumentu jako „Dokument księgowy”, albo „Dokument magazynowy”) – patrz dokumentacja MKR, stąd zasadniczo pierwsza dana w CSV może zawierać jeden z tych dwóch tekstów.

Przykład takiego ciągu CSV danych:

```
"Dokument księgowy",1,"Sprzedaż towarów",0,PL,1,nie
```

Jak widać, konieczna jest znajomość dokumentacji MKR. Opisu importowania dokumentów do MKR szukamy w tymże programie w opcji „Pomoc”, a dalej „Instrukcja”, „Współpraca programu z innymi systemami informatycznymi”, „Importowanie dokumentów”, chyba, że opis ten jest w innym miejscu w Państwa programie MKR.

Następnie należy jeszcze dokonać wyboru, które dokumenty mamy eksportować.

Podobnie, jak i inne eksporty do systemów KPR i FK taką definicję tworzymy jako Kierownik Systemu w opcji „Inne/Przygotowanie danych dla systemu "FK" ”.

Po wybraniu tej opcji program proponuje dwie podopcje:

- 1) ustawianie konfiguracji transmisji do "FK"
- 2) transmisja danych do "FK" .

Oczywiście wybieramy tę pierwszą. Jeśli nigdy nie będziemy zmieniać zakresu eksportowanych dokumentów, to czynność jest jednorazowa, podobnie, jak wyżej opisane nadawanie numeru kolumny księgi itp.

Operacja jest prosta. Zaznaczamy dokumenty, które mają być eksportowane [Enter] i zatwierdzamy listę [F10]. Wybieranie dokumentów płatności nie ma sensu, ponieważ nie są eksportowane do MKR.

No i wreszcie zasadniczy eksport danych. Program „MagAD” tworzy zawsze, jako wynik takiego eksportu plik „magadmkr.ini”, który można zapisywać w standardowych miejscach (miejsce A,B itp.).

Jak widać z rozszerzenia pliku, eksportowane dane są w postaci „INI” (patrz dokumentacja MKR). Podobnie, jak i inne eksporty do systemów KPR i FK wykonujemy eksport w opcji „Inne/Przygotowanie danych dla systemu "FK" ”.

Po wybraniu tej opcji program zaproponuje dwie podopcje:

- 1) ustawianie konfiguracji transmisji do "FK"
- 2) transmisja danych do "FK".

Tym razem wybieramy tę drugą. Dalej - Księgowość "Rzeczypospolitej”.

Zostaniemy odpytani o:

- okres, za jaki wykonać analizę
- czy wykazywać dokumenty z zerową sumą.

Następnie program zanalizuje dane i zada kolejne pytania:

- „Podaj dzielnik dziesiętny, który ma być używany w pliku eksportowym” (proponowana jest kropka, ponieważ w testach tak działało poprawnie – jeśli po zaimportowaniu nie ma groszy, znaczy to, że należało wybrać przecinek).
- „Wybierz sumę, umieszczaną w eksporcie, jako kwota dokumentu” (mamy do wyboru brutto i netto – patrz dokumentacja MKR).
- Czy nadpisywać domyślny rejestr w "KPR" dla wszystkich dokumentów ? (jeśli chcemy mieć z jakiejś przyczyny inne numery rejestrów, niż zdefiniowane w CSV (patrz wyżej), to odpowiadamy „tak” (najczęściej jednak będzie „nie”, oczywiście).
- Skierować plik "magadmkr.ini":
 - [1] do miejsca A lub B
 - [2] do katalogu wymiany plików
 - [3] do dowolnego katalogu.

Wybieramy którąś z powyższych opcji i plik z eksportem jest gotowy.

W MKR importujemy plik „magadmkr.ini” w opcji widocznej w lewym panelu programu: „Księgowość”/”Operacje”/”Importowanie dokumentów”

Nowa forma wydruku faktur korygujących i zmieniona zasada wypisywania faktur korygujących.

Obok wydruku faktury korygującej, wykazującego, co zostało skorygowane, ze względu na różnorodną interpretację przepisów, stworzony został drugi wydruk, gdzie wykazywane są pozycje w postaci takiej, jakiej były przed korektą na dokumencie źródłowym, a potem po korekcie.

Z tego też względu zmieniła się zasada wypisywania towarów na korektach.

Dotąd po prostu wypisywaliśmy, ile towaru z faktury źródłowej jest zwracane korektą.

Na pozycje w mowej postaci najczęściej wypisywaliśmy nową fakturę.

Aktualnie pozycje, które zwracamy korektą, wypisujemy w ilościach ujemnych.

Możemy od razu dopisać pozycje, które mają być zamiast tych, które zwracamy i nie robić nowej faktury.

Można to najlepiej przedstawić na przykładzie takim, że na fakturze zapomnieliśmy dać klientowi rabat.

Faktura źródłowa (bez rabatu) wygląda tak:

Sprzedawca:

FIRMA HANDLOWA VIREX

89-567 GORCE PODLASKIE, UL. DĘBÓW 3

NIP: 456-456-67-89

miejsce wystawienia dokumentu: GORCE PODLASKIE

data wystawienia dokumentu: 15-05-2012

data sprzedaży: 15-05-2012

FAKTURA VAT nr 2/1/12

Nabywca: YY KLUNIO

NIP: 678-456-34-56

Waluta dokumentu: PLN (polski złoty)

l.p.	opis towaru/usługi (nazwa / ISBN)	il. /std.	PKWiU	ilość	miary	cena sprzedaży netto	wartość netto	% VAT	wartość VAT	wartość brutto
< 1	ALA MA KOTA/23/G1 / ALA MA KOTA		67.34.20	1	egz.	23.97	23.97	5	1.20	25.17
2	HISTORIA STAROŻYTNA /979-54-5454-444-6		58.11.20	2	szt.	52.00	104.00	23	23.92	127.92
str.1.			suma str.:	3			127.97			
suma il./std.: -			suma ilości:	3						
Sumy wartości w grupach podatkowych:										
stawka VAT suma netto wartość VAT suma brutto										
23 104.00 23.92 127.92										
5 23.97 1.20 25.17										
RAZEM: 127.97 25.12 153.09										

Należność ogółem: 153.09

słownie: sto pięćdziesiąt trzy 09/100

Zapła ta do dnia: 25-05-12..

Forma zapłaty: Przelew na k-o sprzedawcy..

Osoba uprawniona do wystawiania dokumentów:

FAKTURA VAT - Kierownik Systemu

Osoba uprawniona do odbioru dokumentów:

FAKTURA VAT [Towa r odebrałem(am)].

Operator musi więc wypisując pozycje, dokonać zwrotu tych, które miały zły rabat. Może je „podciągnąć” do faktury korygującej znanym skrótem [Ctrl+F10]. Potem te same pozycje powinien odszukać w górnym oknie i wypisać z poprawnym rabatem.

Na rysunku poniżej operator wypisał już pozycje zwracane (czyli te, na których nie ma rabatu) i nowe z rabatem. Dalej ta zawartość nazywana jest „danymi korekty”.

The screenshot shows a terminal window with a title bar 'adam@laptop-msi:~/test'. The main window title is 'F1 Wprowadzanie: FAKTURA KORYGUJĄCA, FIRMA HANDLO, 15-05-12'. The main content is a table of invoice items with columns: indeks, NAZWA, nazwa, ilość, cena z.n., and cena s.n.

indeks	NAZWA	nazwa	ilość	cena z.n.	cena s.n.
10000000		83-/1/G1	43	12	21,40
10000000		83-/23.5/G2	1023	12	21,40
10000000		83-/G1	-	21,4	23,97
12000000		83-/G1	16	23	41,05
10000000		ALA MA KOTA/23/G1	-2	21,4	23,97
979545454445		HISTORIA STAROŻYTNA	-1	33,8	52,00
979545454444		HISTORIA STAROŻYTNA	11	33,8	52,00
20000003		KARTA PODARUNKOWA 100	93	-	100,00
20000003		KARTA PODARUNKOWA 100	6	1	112,00

Below the main table is a summary table with columns: nazwa, PKWiU, vt, ilość, c.spr.net, and wart.c.s.n.

nazwa	PKWiU	vt	ilość	c.spr.net	wart.c.s.n.
ALA MA KOTA/23/G1	67,34,20	5	-1	23,97	-23,97
HISTORIA STAROŻYTNA	58,11,20	23	-2	52,00	-104,00
ALA MA KOTA/23/G1	67,34,20	5	1	21,57	21,57
HISTORIA STAROŻYTNA	58,11,20	23	2	46,80	93,60

At the bottom left of the terminal window, there is a small box containing '4/4'.

Po zapisaniu korekty operator uzyska wydruk na następnej stronie. Warto zwrócić uwagę na fakt, że przy okazji generowania takiego wydruku program zawsze pyta o to, czy pokazać rabaty, czy nie, niezależnie od tego, czy rabat w danych korekty wykryto. Tu oczywiście rabat jest, ale nie należy być zdziwionym kiedy np. wykonamy korektę ilościową jakiejś faktury, na której nie było rabatu, a przed wydrukiem zostaniemy zapytani, czy chcemy pokazać rabat.

Na przedstawionym na następnej stronie rysunku widzimy na postaci faktury sprzed udzielenia rabatu pozycje, które były uprzednio na fakturze z rabatem 0% w ilościach takich, jakie były na fakturze, a pozycje, które mają być na fakturze w ilości 0, ale już z pokazanym rabatem.

Na postaci faktury po korekcie jest odwrotnie – pozycje bez rabatu są w ilości zerowej, a te z rabatem w takiej, jak wypisaliśmy. Zwróćmy uwagę na to, że np. Na korekcie możemy wypisać pozycje ALA MA KOTA i HISTORIA STAROŻYTNA nie tylko ze zmienionym rabatem, ale równocześnie w innej ilości. Wtedy będzie to korekta ilościowa i udzielenie rabatu.

Warto wiedzieć, że każda postać faktury korygującej generowanej za pomocą programu MagAD może być skonfigurowana tak, że da w stopce efekt taki, jak na przykładzie na następnej stronie, albo zamiast:

Kwota korekty ogółem: 15.31
słownie: piętnaście 31/100

----- KWOTA DO ZWROTU: ----- 15.31-
----- ZMNIEJSZENIE WARTOŚCI BEZ VAT: ----- 12.80-
----- ZMNIEJSZENIE WARTOŚCI VAT: ----- 2.51-

Zwrot kwoty do dnia: 25-05-12..
Forma zapłaty: Przelew na k-o nabywcy..

może być:

Kwota korekty ogółem: 15.31
słownie: piętnaście 31/100

Zapłata do dnia: 25-05-12..
Forma zapłaty: Przelew na k-o nabywcy..

Sprzedawca:

FIRMA HANDLOWA VIREX
89-567 GORCE PODLASKIE, UL. DĘBÓW 3
NIP: 456-456-67-89

miejsce wystawienia dokumentu: GORCE PODLASKIE

data wystawienia dokumentu: 15-05-2012

data korekty: 15-05-2012

FAKTURA KORYGUJĄCA nr 3/1/12

Dokument niniejszy zmniejsza wartości z dokumentu korygowanego: FAKTURA VAT nr 2/1/12 z dnia: 15-05-2012.

Nabywca: YY KLUNIO

NIP: 678-456-34-56

Waluta dokumentu: PLN (polski złoty)

Pozycje korygowane (przywołane z dokumentu korygowanego):

l.p.	opis towaru/usługi (nazwa / ISBN)	il.	PKWiU	ilość	miary	cena net. sprzedaż %rabatu	cena sprzedaż netto	wartość sprzedaż netto	% VAT	wartość VAT	wartość brutto	
1	HISTORIA STAROŻYTNA / 979-54-5454-444-6	58.11.20		-	szt.	52.00 10	46.80	0.00 23	0.00	0.00	0.00	
<	2 ALA MA KOTA/ 23/G1 / ALA MA KOTA	67.34.20		-	egz.	23.97 10	21.57	0.00 5	0.00	0.00	0.00	
3	HISTORIA STAROŻYTNA / 979-54-5454-444-6	58.11.20		2	szt.	52.00 -	52.00	104.00 23	23.92	127.92		
<	4 ALA MA KOTA/ 23/G1 / ALA MA KOTA	67.34.20		1	egz.	23.97 -	23.97	23.97 5	1.20	25.17		
str.1.				sumy str.:	3						127.97	

Postać dokumentu korygowanego po niniejszej korekcie:

l.p.	opis towaru/usługi (nazwa / ISBN)	il.	PKWiU	ilość	miary	cena net. sprzedaż %rabatu	cena sprzedaż netto	wartość sprzedaż netto	% VAT	wartość VAT	wartość brutto	
1	HISTORIA STAROŻYTNA / 979-54-5454-444-6	58.11.20		2	szt.	52.00 10	46.80	93.60 23	21.53	115.13		
<	2 ALA MA KOTA/ 23/G1 / ALA MA KOTA	67.34.20		1	egz.	23.97 10	21.57	21.57 5	1.08	22.65		
3	HISTORIA STAROŻYTNA / 979-54-5454-444-6	58.11.20		-	szt.	52.00 -	52.00	0.00 23	0.00	0.00		
<	4 ALA MA KOTA/ 23/G1 / ALA MA KOTA	67.34.20		-	egz.	23.97 -	23.97	0.00 5	0.00	0.00		
str.1.				sumy str.:	3						115.17	

Wartości korekty w grupach podatkowych:

(Dokument korygowany jest zmniejszany o poniżej wykazane wartości z pozycji "RAZEM").

stawka VAT	suma netto	wartość VAT	suma brutto
23	10.40	2.39	12.79
5	2.40	0.12	2.52
RAZEM:	12.80	2.51	15.31

Kwota korekty ogółem: 15.31

słownie: piętnaście 31/100

KWOTA DO ZWROTU:	15.31-
ZMNIJSZENIE WARTOŚCI BEZ VAT:	12.80-
ZMNIJSZENIE WARTOŚCI VAT:	2.51-

Zwrot kwoty do dnia: 25-05-12

Forma zapłaty: Przelew na k-o nabywcy..

Osoba uprawniona do wystawiania dokumentów:

"FAKTURA KORYGUJĄCA" - Kierownik Systemu

Osoba uprawniona do odbioru dokumentów:

"FAKTURA KORYGUJĄCA"

Pozycje kosztowe.

W opcji „Wprowadzanie i zmiany” możliwe jest oznaczanie pozycji {Ctrl+}]. Następnie w opcji „Katalog towarów” Kierownik Systemu może oznaczone pozycje zapisać jako:

- plik roboczy (do dowolnego wykorzystania – np. w trakcie wydawania towaru/sprzedaży oznaczamy pozycje, które chcemy poddać sprawdzeniu ilościowemu , zamówić itp.)
- pozycje kosztowe.

Pozycje kosztowe wyróżnione są w ten sposób, że potem można tworzyć rejestry VAT z oddzieleniem tych pozycji od faktur.

Inni użytkownicy mogą w tej opcji jedynie skierować dane do pliku roboczego.

System rabatowania wyznaczonych odbiorców w czasie sprzedaży.

W konfiguracji programu można ustawić opcję „czy w wypadku ustawienia różnych płatności do paragonów pytać o odbiorce paragonu i pytać o odbiorce przy udzielaniu rabatu”.

Ww. opcja służy do udzielania rabatów od wszystkich towarów na specyfikacji odbiorcy, który wykaże się posiadaniem specjalnego kodu (np. na karcie z kodem paskowym). Kod zapisywany jest w polu „nr rej” kontrahenta.

Wydruki dokumentów towarowych w postaci „roboczej” - zmienna pozycja kolumny z ilością

Na wydrukach w postaci „roboczej”, czyli takiej, gdzie do szerokości wydruku administrator systemu może skonfigurować wybrane do drukowania dane, ilość może być drukowana na zmiennej pozycji. W poprzednich wersjach programu drukowana była przed ceną, w której zażądaliśmy wydruku „roboczego”. W pliku „konfigur.txt”, w linii opisanej: „ oddzielone przecinkami numery pol i ich szerokosci, ktore maja byc drukowane w postaci roboczej oprócz cen, wartosci 0 oznacza lp - masz wolne 127 kolumn format: nr pola,szerokosc,nr_pola,szerokosc; lp drukowane jest jako pierwsza kolumna kazde pole jest pomiędzy pionowymi kreskami; pola 1-24 z dane kat tow , 128-134 odpowiednio 2-7 z dane kat towy” można zdefiniować także, w którym miejscu (kolumnie) wydruku znajdzie się ilość, podając numer pola = 20. Jeśli ilość nie zostanie w ten sposób zdefiniowana, drukowana będzie bezpośrednio przed kolumnami cen i wartości.

Rozszerzona obsługa drukarek fiskalnych zgodnych z protokołem POSNET: NOVITUS, POSNET, EMAR w systemie Linuks.

Wszystkie opcje, opisane poniżej nie dotyczą pracy programu za pomocą tak zwanego serwera drukarek fiskalnych.

Opcje kontroli:

Powyżej wymienione drukarki mogą być w wielu wypadkach podłączane przez USB. Niektóre z nich mają nie do końca zaimplementowaną obsługę, zastępując to emulacją portu szeregowego na USB. W takiej sytuacji często standardowa komunikacja z drukarką nie funkcjonuje i drukarka nie potrafi odsyłać komunikatów o błędach.

Jeśli zatem otrzymujemy podczas pracy z drukarką błąd „-7”, albo wręcz odnosi się wrażenie, że program na długie chwile zawiesza się i drukarka wycofuje paragon, należy spróbować podczas ustawiania parametrów drukarki w programie zmiany opcji kontroli pracy drukarki:

Podaj sposób kontroli błędów prze drukarkę:

1 pełna z pobieraniem kodów błędów z drukarki	
2 pobieranie statusu drukarki	
3 brak kontroli (wskazane przy emulowaniu prze drukarkę portu COM na USB)	
4 brak odczytywania (odczyty dat i nagłówka nie będą aktywne)	
5 test - dump do pliku „posnet_out.dmp”	

Opcja nr 1 to zwykle funkcjonowanie drukarki, takie, jakie było używane w programie dotąd i które winno działać. Jeśli nie działa, należy spróbować ustawiać drukarkę w opcji 2 lub 3.

Opcja 4 jest to opcja 3, gdzie nie działają funkcje odczytu z drukarki (ale jest to tylko odczyt daty i danych nagłówka firmowego).

Opcja 5 to opcja 4 bez wysyłania danych do drukarki. Wszystkie rozkazy zapisywane są od momentu pierwszego polecenia wydanego drukarce do ostatniego do pliku o nazwie „posnet_out.dmp”. Jeżeli więc wydrukujemy tylko paragon i wyjdziemy z programu, będzie w takim pliku tylko paragon. Jest to tryb specjalny, stworzony w celu przesłania do serwisu drukarek pliku z rozkazami, aby serwis mógł stwierdzić, czy program MagAD poprawnie steruje drukarką. Plik taki, skierowany do łącza szeregowego, wywołać powinien realizację zawartych w nim poleceń na drukarce. Np. w Linuksie: *cat posnet_out.dmp > /dev/ttyS0*, w Windows *copy/b posnet_out.dmp COM1*.

Rabaty na paragonach:

Jeżeli działamy na drukarce nowej, drukuje ona sama dopisek „Paragon fiskalny” i w takiej nowej drukarce można polecić drukować rabaty, o ile występują na paragonach. Warunkiem takiej pracy jest ustawienie obliczania rabatu zawsze od ceny sprzedaży, o ile włączona jest opcja używania wielu cen. Jeżeli opcja używania wielu cen jest wyłączona, rabat oczywiście zawsze liczony jest od ceny sprzedaży i opisywany warunek nie jest ważny.

Na skutek tego, że wyliczanie rabatów przez drukarki fiskalne na podstawie podanego rabatu procentowego obarczone jest tą wadą, że rabat jest z dokładnością 0,01 - potem wynikowa cena do wyliczania wartości może nie wychodzić z dokładnością do 0,01 – w programie MagAD stosuje się rabaty kwotowe, wyliczane dla każdej wartości pozycji.

Dodatkowe funkcje dla Kierownika Systemu:

Dodatkowo, w opcjach Kierownika Systemu: „Inne/Narzędzia/operacje na drukarce fiskalnej” mamy dostępne menu:

Specjalne operacje na drukarce fiskalnej

1 programowanie nagłówka	
2 zmiana stawek VAT	

Za pomocą opcji 1 możemy zmienić dotychczasową zawartość nagłówka firmowego na paragonach, zapisanego w RAM drukarki. Tu można też dopisywać w ramach nagłówka jakiś stały napis dodatkowo pojawiający się w nagłówku.

Za pomocą opcji 2 można przyporządkować literom od A do G stawki VAT, ustawione w programie dla drukarki w konfiguracji drukarki fiskalnej. Należy pamiętać, że ilość zmian stawek w drukarce jest ograniczona (np. do kilkudziesięciu) i nie należy bez potrzeby używać tej funkcji.

Podłączenie drukarki na USB:

Wielkim problemem drukarek fiskalnych podłączanych na USB są różne chipsety w tych drukarkach, emulujące port szeregowy, które nieraz wymagają specjalnego sterownika, często specjalnie skonfigurowanego. Stąd wiele z nich, działających poprawnie na portach szeregowych, może nie działać na USB. Np. drukarka Posnet Temo, która wymaga skonfigurowanego na COM1 specjalnego sterownika, ma taki sterownik tylko dla Windows i tylko dane mogą być wysyłane do drukarki i nie działa w Linuksie. Drukarka Posnet Thermal tworzy w Linuksie urządzenie modemowe, a nie stricte szeregowy, działa w pełnej komunikacji, a w Windows nie chce działać. Drukarki Novitus dość dobrze działają w Linuksie, ale trzeba „ręcznie” konfigurować wgrywanie modułu obsługi, ale działa bez obsługi pobierania kodów błędów z drukarki.

Podłączenia na USB powinna dokonywać osoba, która potrafi potem odnaleźć w systemie urządzenie, jako które włączyła się drukarka i umie konfigurować drukarkę (opisy takiej konfiguracji powinny być w instrukcji obsługi drukarki).

Niektóre drukarki (np. NOVITUS) nie wykrywają automatycznie sposobu podłączenia głównego wyjścia/wejścia drukarki do komputera i trzeba ustawiać im to z menu, dostępnego z klawiatury drukarki (np. konfiguracja – dla drukarek NOVITUS tego typu należy podłączyć wyjście PC do pierwszego USB, a PC2 do drugiego. W dokumentacji NOVITUS jest to często niepoprawnie opisane, stąd należy połączyć wiedzę z instrukcji z praktycznym wejściem do menu drukarki.

Na „wine” w Linuksie bez problemu działa program serwisowy NOVITUS, jedynie, jeśli podłączamy drukarkę na USB, trzeba zlinkować utworzone porty (np. /dev/ttyUSB0, jako /dev/ttyS7, a /dev/ttyUSB1, jako /dev/ttyS8), ponieważ wine widzi 9 portów szeregowych.

Po podłączeniu drukarki porty USB mogą nie zostać utworzone, ponieważ nie wgr się odpowiedni moduł jądra. Trzeba wtedy wgrać go „ręcznie”. Pomocny może okazać się skrypt, który trzeba wykonać z uprawnieniami administratora:

```
echo "wgranie modulu"  
modprobe usbserial vendor=0x1a28 product=0x6010  
echo "czekaj 5 s"  
sleep 5  
echo "ustawienie uprawnień na portach"  
chmod a+rw /dev/ttyUSB?  
echo "wykryte porty:"  
ls -l /dev/ttyUSB?
```

„Vendor” i „product” dla różnych drukarek mogą być różne, stąd poleceniem „lsusb” należy sprawdzić te parametry dla naszego urządzenia. Skrypt ustawia też odczyt/zapis na takich portach dla wszystkich, co zabezpiecza możliwość pracy na drukarce, jako dowolny użytkownik systemowy. Działa to na pewno w systemach Ubuntu, Mint i Mandriva. Zamiennie można przyporządkować użytkownika do grupy „dialout”, która ma zawsze uprawnienia do takich portów. Chętnie takie rozwiązanie stosują zwolennicy dużego zabezpieczenia systemu i w dużych systemach z wieloma użytkownikami warto o tym pomyśleć. Niektóre systemy (RedHat, Fedora) wręcz uniemożliwiają dostęp użytkownikom, którzy nie należą do tej grupy, stąd wydaje mi się, że lepiej preferować to drugie rozwiązanie, ponieważ nie wymaga np. umieszczenia w /etc/rc.d/rc.local komend nadających uprawnienia, co w wypadku pracy drukarki na USB w ogóle nie ma sensu, ponieważ przy starcie komputera może nie być odpowiedniego portu, ponieważ urządzenie nie jest podłączone (włączone).

Na wszelki wypadek:

sprawdzenie, do jakich grup należy dany użytkownik:

```
groups jakisuser
```

dodanie usera do danej grupy:

```
usermod -a -G dialout jakisuser
```

A jeśli chodzi o zwykle porty szeregowy:

sprawdzenie portu szeregowego:

```
setserial -a /dev/ttyS0
```


...a w wyniku powinno być:
/dev/ttyS0, Line 0, UART: 16550A, Port: 0x03f8, IRQ: 4
Baud_base: 115200, close_delay: 50, divisor: 0
closing_wait: 3000
Flags: spd_normal skip_test

Jeżeli port szeregowy nie ma właściwego przerwania, przyporządkowanego typu UART, closing wait – to należy spodziewać się, że większość urządzeń działać na takim porcie nie będzie. Takie dziwne porty sprzedawane są nieraz na kartach PCI – należy uważać. Do płyty powinni też dodawać właściwego „śledzia” z gniazdkiem RS232C, jeśli jest na płycie port szeregowy.

Praca drukarek fiskalnych w systemie Windows

W systemie Windows ten sam rodzaj drukarki fiskalnej, na takim samym systemie potrafi działać różnie. Stąd w Windows opracowane są aż trzy metody obsługi tych drukarek – bezpośrednio z programu albo za pomocą zewnętrznego sterownika.

W systemie Windows drukarki fiskalne zgodne z protokołem Posnet (Novitus, Emar, Posnet) działają w programie MagAD w zakresie wysyłania danych do drukarki. Wszystkie błędy pokazywane są więc przez wyświetlacz drukarki. Jest to tryb zgodny z opisywanym powyżej „brakiem odczytywania” w systemie Linuks. *W razie problemów możemy posilkować się zmianami w pliku „konffiss.txt”, gdzie możemy określić czasy oczekiwania na zapis i odczyt.*

Drukarki zgodne z FP600/Omega (Elzab) działają w zwykłym zakresie. Jeżeli występują problemy (bardzo często z odczytem) – należy podczas konfigurowania drukarki Elzab wyłączyć możliwość odczytu z drukarki. *Rezygnowanie z odczytu należy poprzedzić jednak zmianami w pliku „konffiss.txt”, gdzie możemy określić czasy oczekiwania na zapis i odczyt, a także czas oczekiwania po zapisie na odczyt dla takich drukarek.*

Są tylko 4 porty do wyboru (od COM1 do COM4), jeśli więc jest to port emulowany na USB, musi w systemie mieć taki numer, najlepiej, jeśli jest to COM1. Na temat podłączania drukarek na USB jest sopro napisane w sekcji „Rozszerzona obsługa drukarek fiskalnych zgodnych z protokołem POSNET NOVITUS, POSNET, EMAR w systemie Linuks”.

Nadal dostępne jest drukowanie za pomocą zewnętrznego sterownika (programu). Dostępne są dwa: 16-bitowy (fisksr16.exe) z pełną dwukierunkową obsługą drukarek (ale działa tylko w Windows 32bit) oraz 32 bitowy (fisksr32.exe) – drukarki zgodne z Posnet tylko zapis, drukarki zgodne z Elzab – zapis/odczyt.

Drukowanie indeksu numerycznego na dokumentach

W konfiguracji programu w linii z opisem zaczynającym się od: „czy zamiast danej” można aktualnie ustawić także wartość 7, oznaczającą indeks numeryczny. Kiedyś uruchomienie jego drukowania było czynnością dość złożoną.

Wymiana plików z firmą EMPiK

Techniczne i organizacyjne aspekty opisywane są w specjalnych dokumentach technicznych i umowie, dostarczanej przez EMPiK. Tam opisane są skróty i nazewnictwo, stosowane poniżej.

W programie MagAD, aby dane przechodziły poprawnie, należy:

- 1) włączyć dodatkowe pola dla kontrahentów (plik „list_c_k.txt”)
 - pierwsze dodatkowe pole powinno być nazwane „ILN” – dla odbiorcy EMPiK zawierać będzie ono ILN odbiorcy (płatnika), a dla magazynu, z którego wystawiane są faktury dla EMPiK ILN firmy współpracującej (czyli „nas”)
 - drugie dodatkowe pole powinno być nazwane „ILN dost.” – dla odbiorcy EMPiK zawierać będzie ono ILN miejsca dostawy
 - trzecie dodatkowe pole powinno być nazwane „kod EMPiK” - dla magazynu, z którego wystawiane są faktury dla EMPiK zawierać będzie kod w bazie EMPiK przyporządkowany firmie współpracującej (czyli „nam”); EMPiK podaje, że ma być to podawany przez nich „kod departamentu”

2) włączyć dodatkowe pola dla towarów
pierwsze dodatkowe pole powinno zostać nazwane „ind.EMPiK” - do niego należy wpisywać indeks naszego towaru, przyporządkowany w EMPiK (EMPiK udostępnia te numery)
3) w polu „nr dok.dodatk.” (dla dokumentu, widocznym przy wpisywaniu nagłówka dokumentu, czy w opcji „Wprowadzanie i zmiany”) wpisujemy, opisywane w załączniku technicznym EMPiK: Faktura: Numer potwierdzenia przyjęcia dostawy EMPiK.
Faktura korekta: Numer awiza zwrotu EMPiK.

Do danych korespondencyjnych odbiorcy wpisujemy informację o adresie punktu odbioru towaru. Jeżeli więc np. dostarczamy towar do punktów o różnych adresach odbioru, dla każdego takiego punktu należy założyć innego odbiorcę.

W eksportowanych nazwa punktu odbioru i nazwa odbiorcy to nazwa odbiorcy z faktury.

Należy mieć na uwadze, że system EMPiK jest tak skonstruowany, że dany ich dostawca ma także podnumer, zwany departamentem. Departamenty to rodzaje towaru w EMPiK. Jeżeli sprzedajemy np. do EMPiK książki i artykuły papiernicze, to w EMPiK figurujemy, jako oddzielny dostawca książek i oddzielny art.papierniczych. Nie wolno więc na jednej fakturze umieszczać danych dwojakiemu rodzajowi. Jeżeli np. co pewien czas sprzedajemy art.papiernicze, należy założyć specjalny magazyn w MagAD do tego celu, w jego danych wpisać odpowiednio ILN oraz „kod EMPiK” (czyli ich numer departamentu). Następnie należy przesuwać do tego magazynu towar, który ma być sprzedany i z jego poziomu wystawiać faktury i korekty na takie towary, a także eksportować dokumenty.

W opcji „Wprowadzania i zmian” należy wybrać spacją wyznaczone do eksportu do XML dokumenty, a następnie nacisnąć [~][F1] – ostatnia opcja spośród tych, które się pojawiają, będzie to eksport do XML EmpiK – należy ją wybrać. Po pewnym czasie program poprosi o podanie miejsca, gdzie mają być wyeksportowane pliki XML dla EMPiK – pliki zostaną tam wkopiowane.

Oznaczanie dokumentów w ramach jednego magazynu może wykonywać tylko jedna osoba. Jeżeli wykonuje te operacje więcej osób, będą sobie nawzajem przeszkadzać, więc należy uzgodnić w firmie, kto w jakim czasie będzie np wykonywał seryjne wydruki dokumentów, a kto eksportował dokumenty EMPiK, ponieważ te czynności uzależnione są od oznaczania dokumentów.

UWAGA – od wersji 3.5 programu tego problemu już nie będzie.

Od wersji 3.5 programu obsługiwany jest też eksport duplikatów, poprzez zadanie prostego pytania, czy wszystkie eksportowane dokumenty mają być eksportowane, jako duplikaty. Jeśli więc eksportujemy i zwykle faktury i duplikaty, należy to zrobić w dwóch oddzielnych „sesjach” eksportu.

Program nie pozwala na eksport, jeśli na eksportowanych odnajdzie towary, które nie mają wpisanego indeksu EMPiK i raportuje to (jakie towary należy skorygować i na jakich dokumentach były) . Raport taki można z poziomu jego przeglądania przeszukiwać, eksportować do plików DBF i CSV czytelnych w arkuszach kalkulacyjnych takich jak OpenOffice/LibreOffice/Excel.

Dodatkowo tworzone mogą być wydruki w formacie Adobe Postscript (PS) każdego dokumentu oddzielnie, *ale aby pojawiły się one, należy stworzyć specjalny skrypt, który je wydobędzie do odpowiedniej lokalizacji, np. katalogu. Skrypt musi nazywać się, jak poniżej.*

Jeżeli znajdzie się w katalogu programu MagAD skrypt „empiks.sh” (w Linuksie) lub „empiks.bat” (w Windows), to skrypt ten może wykonać operacje na plikach wydruków (wspomniane powyżej PS). Nazwa takiego pliku podawane jest skryptowi, jako pierwszy parametr, natomiast jako drugi parametr podawana jest nazwa pliku XML bez podania rozszerzenia.

Skrypt może więc np. dokonać konwersji wydruków do PDF i np. wysłać pliki XML i PDF pod wskazany adres.

Przykładowa zawartość takiego skryptu (program ps2pdf tworzy z PS plik PDF, a program „sendEmail” wysyła pliki za pomocą email poprzez protokół SMTP):

```
ps2pdf $1 $2.pdf 1>/dev/null 2>/dev/null  
sendEmail -f adamr@informatyka.gdynia.pl -t mirek@o2.pl -u $2 -m $2 -s mail.shl.pl:25 -a $2.xml $2.pdf -cc marek@gmail.com -xu adameec -xp superhaslo -q
```

W MagAD więc można całkowicie zautomatyzować przesyłanie żądanych przez EMPiK plików XML i PDF.

Blokowanie dostępu do danego rodzaju dokumentów.

W programie istnieje możliwość zablokowania danemu użytkownikowi dostępu do danego rodzaju dokumentów. Możliwe jest też zastosowanie blokady, obowiązującej dla wszystkich.

W opcji „Inne”/”Konfiguracja programu”/”ustawianie cech bilansowych i księgowych dokumentów” za pomocą klawisza [Del] można zablokować dany typ dokumentu. Jeśli zablokuje dokument Kierownik Systemu, blokada obowiązuje dla wszystkich użytkowników. Kierownik Systemu może też usunąć dokumenty, ale tylko te, które nie były predefiniowane w momencie instalacji programu.

Jeżeli użytkownik ma maksymalne uprawnienia, może sam dla siebie zablokować dany rodzaj dokumentu.

Jeśli więc chcemy danemu użytkownikowi odebrać uprawnienia do danego typu dokumentów, musimy nadać mu uprawnienia maksymalne, wejść jako ten użytkownik, dokonać blokad, a potem odebrać temu użytkownikowi uprawnienia maksymalne. (Uprawnienia ustawiamy w opcji „Inne”/”Katalog użytkowników”).

Zapis do skryptu SQL grupy dokumentów.

W opcji „Wprowadzanie nowych i zmiany istniejących” dostępny jest grupowy zapis do skryptu SQL dokumentów [~][F1] lub [F11]). Zaznaczone dokumenty są eksportowane do skryptów SQL w takiej postaci, że wgrane do bazy spowodują automatyczne uzupełnianie wszystkich niezbędnych informacji – dodają dostawców, kartoteki, elementy słownikowe itp.

Możliwości zmian nazw sprzedawcy i nabywcy oraz określeń dat na dokumentach.

W programie określenia dat, np. data wystawienia, data sprzedaży itp. mogą być zmienione na poziomie konfiguracji programu.

W liniach pliku konfigur.txt opisanych:

1. komentarz o os. odbierającej fakturę

2. określenie wystawiającego dokument sprzedaży/korekty sprzedaży

3. określenie odbierającego dokument sprzedaży/korekty sprzedaży,

umieszcza się ciągi CSV, dzielone przecinkami, składające się każdy z czterech elementów:

ad. 1 – komentarz o odbiorze towarów, komentarz o odbiorze towarów po angielsku, określenie nazwy daty sprzedaży na dokumentach, określenie nazwy daty sprzedaży na dokumentach po angielsku

ad 2 – określenie nazwy sprzedającego na dokumentach, określenie nazwy sprzedającego po angielsku, określenie nazwy daty wystawienia na dokumentach, określenie nazwy daty wystawienia na dokumentach po angielsku

ad 3 – określenie nazwy nabywcy na dokumentach, określenie nazwy nabywcy po angielsku, określenie nazwy daty korekty na dokumentach korygujących, określenie nazwy daty korekty na dokumentach korygujących po angielsku

Po modyfikacjach nazw dat zamiast „data sprzedaży” możemy mieć na przykład „data dostawy/wykonania usługi”, a zamiast „data wystawienia dokumentu” - „data wystawienia” (patrz rysunek poniżej).

Sprzedawca:

KSIĘGARNIA "GUNIA"

ODDZIAŁ ZAKOPANE, UL.JAR 34/3, 43-234 ZAKOPANE

78-450 MALNOS, UL.MOLSKA 23/5

tel./fax: 89-34567856, 45-456789900

NIP: 456-678-89-98

konto: MILLENIUM HOLDAL SOLA DOKOLW DOKPA

12 1234 1234 0000 0000 0000 1234 1432

miejsce wystawienia dokumentu: MALNOS

data wystawienia: 19-01-2014

data dostawy/wykonania usługi: 19-01-2014

FAKTURA VAT nr 3/1/14

Nabywca:89-345 GNIEW, UL.PROSTA 34

NIP: 345-543-23-45

Waluta dokumentu: PLN (polski złoty)

l.p.	opis towaru/usługi (nazwa / ISEN)	PKW1U	ilość	jedn. miary	cena sprzedaży netto	wartość sprzedaży netto	% VAT	wartość VAT	wartość brutto sprzedaży
1	10 MINUT UMAIŃNOŚCI JAK POMÓC DŁ I/9788377462560 EJCIOM../BR/	58.11.1	1	egz.	39.90	39.90	5	2.00	41.90
str.1.		sumy str.:	1			39.90			
		suma ilości:	1						
					Sumy wartości w grupach podatkowych:				
					stawka VAT	suma netto	wartość VAT	suma brutto	
					5	39.90	2.00	41.90	
					RAZEM:	39.90	2.00	41.90	

Należność ogółem: 41.90

słownie: czterdzieści jeden 90/100

Forma zapłaty: Zapłacono gotówką..

Osoba uprawniona do wystawiania dokumentów:

"FAKTURA VAT" - ADAM SĄDEŁOWSKI

Osoba uprawniona do odbioru dokumentów:

"FAKTURA VAT" [Towar odebrał(an)].

Blokowanie dokumentów do edycji w opcji „Wprowadzanie i zmiany istniejących” oraz „Kasa”.

Uprawnieni użytkownicy mogą zablokować dokument do edycji [F8]. Naciśnięcie [F8] na zablokowanym dokumencie powoduje jego odblokowanie. Możliwe jest też zablokowanie/odblokowanie wszystkich dokumentów przeglądanej rodziny (od wersji MagAD 3.5 w ramach przedziału dat) za pomocą [Ctrl+F8].