

Zmiany w MagAD od wersji 3.6 do 3.7 .

Spis treści

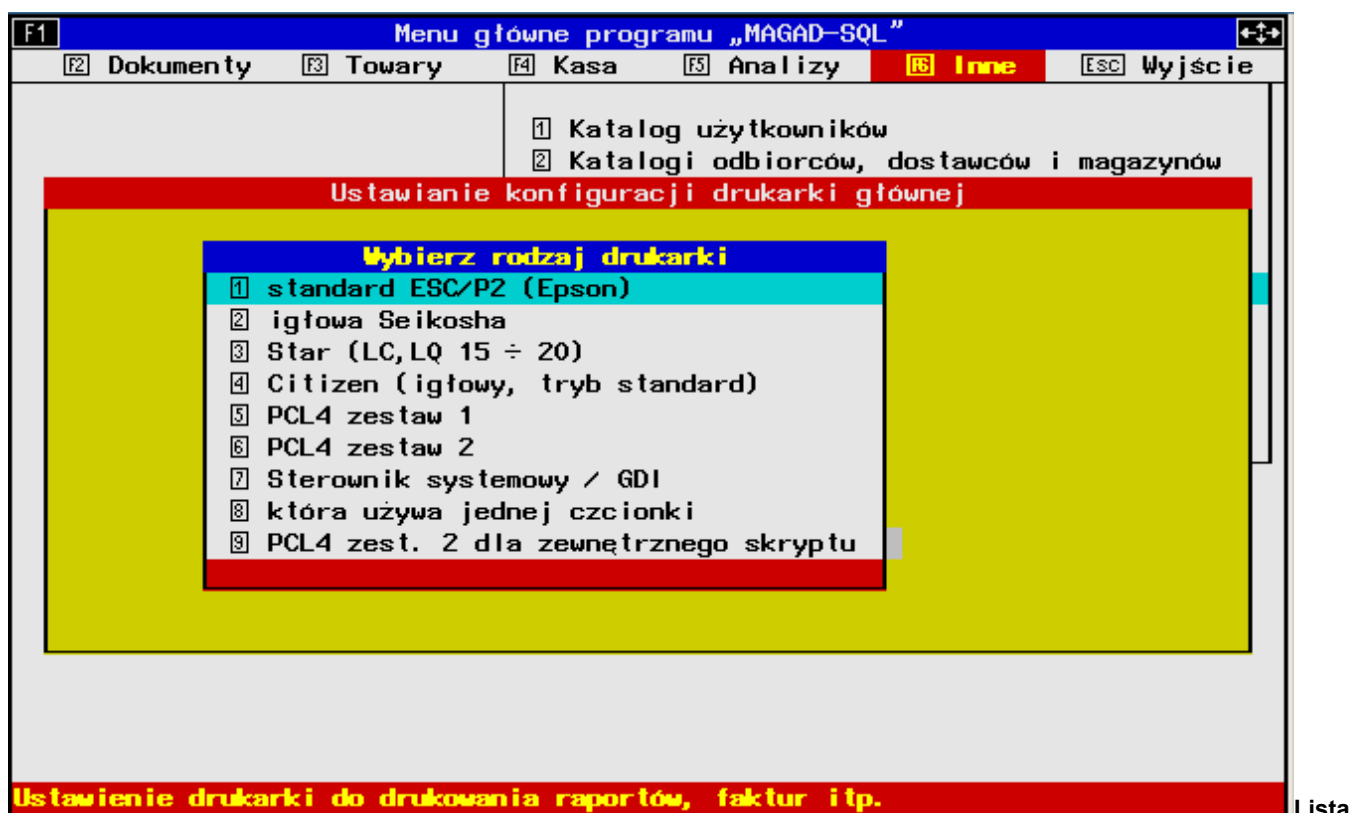
1. Ujednolicony opis instalowania drukarki głównej.....	2
2. Dodatkowy ciąg znaków za numerami dokumentów.....	7
3. Działania w przypadku wchodzenia do programu na kilku stacjach jako ten sam użytkownik – umożliwienie zaznaczania dokumentów.....	7
4. Seryjne zmiany płatności dokumentów „Wprowadzanie nowych i zmiany istniejących”.....	8
5. Możliwość seryjnego ustawiania i zdejmowania blokad dokumentów (tylko dla Kierownika Systemu).....	9
6. Uprawnienia do możliwości edycji komentarzy.....	9
7. Remanenty za pomocą stacji bez stałego połączenia z podstawowym źródłem (serwerem). 10	
8. Zmiana koloru wyświetlania kartotek, które nie mają stanu (nawet zerowego) w magazynie. 10	
9. Możliwość zmian kolorów wyświetlanych kartotek.....	11
10. Automatyczne przełączanie w tryb widoczności wszystkich kartotek w widoku stany magazynu w opcjach „Wprowadzanie nowych” i funkcji wprowadzania zmian w specyfikacji dokumentu towarowego w opcji „Wprowadzanie nowych i zmiany istniejących”.....	12
11. NIP na paragonach fiskalnych.....	13
12. Umieszczanie kopii podczas globalnych operacji na stanach, w niektórych wersjach podczas globalnych operacji na danych remanentowych.....	14
13. Kontrolowanie NIP bez połączenia z internetem.....	14
14. Kontrola NIP i dodawanie nowych kontrahentów przy aktywnym połączeniu z internetem. .15	
15. Lista wyboru dla pola towaru o instalacyjnej nazwie „std” (ilość w opakowaniu).....	16
16. Dwa systemy zapisu zmian stanów w opcjach „Wprowadzenie nowych” i „Wprowadzenie nowych i zmiany istniejących”.....	17
17. Zmienione sumowanie dokumentów towarowych przy ich zapisie (suma dokumentu, widoczna przy przeglądaniu dokumentów i [+] na ekranie).....	17
18. Nowo dodawany użytkownik programu, a uprawnienia do magazynów.....	18
19. Płatności cząstkowe (fragmenty kursywą to teksty techniczne lub opisujące specyficzne czynności Kierownika Systemu).....	19
20. Stała nazwa zastępująca na życzenie nazwy towarów na fakturach i korektach do nich.....	19
21. Fiszki i listy towarów (także z dokumentów) z kodami paskowymi poszczególnych pozycji. 19	
22. Dodatkowe funkcjonalności przywoływania zapisanej sesji.....	22
23. Zmiany w programie „drukdok”, służącym do wydruków dokumentów towarowych bez udziału MagAD.....	23

1. Ujednolicony opis instalowania drukarki głównej.

Jak to zrobić jak najprościej dla dowolnej drukarki ?

W najnowszych systemach operacyjnych, najlepiej podłączonych do sieci internetowej drukarka (w szczególności podłączona do komputera za pomocą USB) najczęściej „instaluje się sama w systemie”. Należy zadbać, aby drukarka po zainstalowaniu była drukarką domyślną w systemie. Po takiej operacji drukarka powinna drukować np. za pomocą programu do odczytu PDF teksty z takich plików. Ustawianie drukarek w okienkowych systemach operacyjnych jest bardzo proste, ale jeśli macie Państwo z tym kłopot, odsyłam do pomocy osoby lepiej zorientowanej w obsłudze komputerów, czy też do wyszukania problemu i jego rozwiązania w internecie, ponieważ nie jest to element działania programu MagAD.

Kiedy drukarka jest już zainstalowana w systemie jako domyślna i drukuje, w MagAD wchodzimy do opcji „Inne → Konfigurowanie drukarki głównej”. Zostaniemy poinformowani, że drukarka musi mieć możliwość wydruku do 160 znaków w linii. Zatwierdzamy to [Enter].



dostępnych w MagAD rodzajów drukarek.

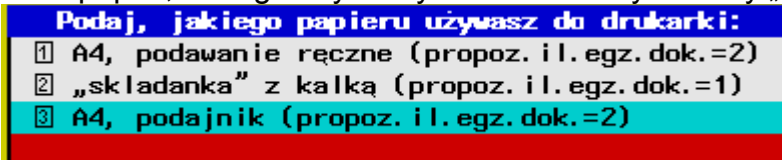
Z listy dostępnych rodzajów drukarek wybieramy „Sterownik systemowy / GDI”.

Od wersji 3.5 programu otrzymamy pytanie: „Czy drukować numery dokumentów, jako kody paskowe ?” - odpowiadamy wciskając [T] lub [N]. Wciskamy [N].

W standardowej instalacji MagAD program jest ustawiony na drukowanie tak samo dla wszystkich użytkowników MagAD i jeśli pracujemy, jako Kierownik Systemu, dostaniemy jeszcze dodatkowe pytania:

- w niektórych systemach opartych na UNIX (Linux/macOS) padnie pytanie, czy skorzystać z zawartości pliku „printcap” - odpowiadamy [N]
- jako opcję propozycji „Wybierz drukarkę, dla której ustawisz skrypt drukowania” wybieramy „nie zmieniać skryptu drukującego”.

Jako papier, którego używamy do drukarki wybieramy „A4, podajnik (propoz.il.egz.dok.=2)”:



Następnie potwierdzamy proponowaną przez program ilość linii, przypadającą na 1 stronę wydrukowaną przez MagAD.

Należy sprawdzić, czy np. wpisany (nawet przykładowy) dokument drukuje się – czy są polskie znaki itp.

Od tej chwili wydruki powinny działać na koncie użytkownika MagAD, który wykonał konfigurację, albo na wszystkich kontach, jeśli MagAD skonfigurowany jest standardowo (łatwo to sprawdzić, przełączając się na innego użytkownika i dokonując próby wydruku).

Jak to zrobić jak najprościej dla drukarki, posiadającej wbudowany język ESC/2P lub PCL wersja >=4 ?

Na początek komentarz:

Prawdziwe drukarki mają wbudowany jakiś język programowania. Widać to od razu po cenie – są droższe. Natomiast oferują przy użyciu wbudowanych języków o wiele szybsze wydruki. Te bez języka – zasadniczo jest to „końcówka” ksero, które otrzymuje obraz z komputera do wydrukowania, stąd są tanie. UWAGA ! Nie każda drukarka z podawanych poniżej firm ma wbudowany język programowania w każdej drukarce.

Do rzeczy – najpierw proszę przeczytać ustęp pisany kursywą z opisu „Jak to zrobić jak najprościej dla dowolnej drukarki ?”

Z listy dostępnych sterowników drukarek wybieramy punkt 1, jeśli chcemy wykorzystać drukarkę z językiem ESC/2P. Takie drukarki, zarówno igłowe, jak i laserowe oferuje firma OKI. Punkty 2 – 4 to pewne modyfikacje ESC/2P i raczej aktualnie trudno je spotkać – jak widać dotyczą dość starego sprzętu konkretnych firm.

Punkt 6 wybieramy, jeśli drukarka ma wbudowany język PCL wersja większa lub równa 4. Tu zasadniczo mamy większy wybór firm, np. HP, Lexmark, OKI .

Powiedzmy, że wybieramy PCL4. W niektórych systemach opartych na UNIX (Linux/macOS) padnie pytanie, czy skorzystać z zawartości pliku „printcap” - odpowiadamy [N].

Pokaże się lista dostępnych w systemie kolejek drukarek (to oczywiście przykład z mojego komputera – trzy pierwsze rodzaje będą zawsze, a dalej lista drukarek takich, jaka mamy w komputerze):

Ustawianie konfiguracji drukarki głównej

Wybierz drukarkę, na której będziesz drukować:

wydruki kierowane do pliku tekstowego, zamiast na drukarkę
drukarka terminala (tak zwana ANSI)
domyślna w systemie
lexmark
Canon_MG5600_series

Wybieramy z listy właściwą drukarkę.

Musimy odpowiedzieć na kolejne pytanie:

Czy drukarka ma używać znaków semigraficznych (wydruk wolniejszy, ale bardziej estetyczny) przy wydruku ważniejszych dokumentów ?
(Aktualnie ustawione jest na „tak”).

Odpowiedz naciskając lub .

Tu odpowiadamy „N”. Aktualnie produkowane drukarki nie obsługują raczej takiej opcji. A jeżeli jednak tak - wydruki ze znakami semigraficznymi są o wiele wolniejsze.

Następnie musimy wybrać polskie znaki, które obsługuje drukarka.

Polskie znaki wbudowane w drukarkę:

- brak, program ma je tworzyć
- Mazovia
- DOSCp852(DOS Latin2)
- program ma je zamieniać na znaki łacińskie (n.p Ż na Z).

Punkt 1 i 4 pasuje do wszystkich drukarek, do PCL4 polecam 1.

Punkty 2 i 3 to drukarki z ESC/2P.

Kolejne pytanie:

Podaj znak kreski pionowej, która ma być drukowana przez drukarkę:
(niektóre drukarki w pewnych zestawach znaków nie mają znaku „|”,
można użyć wtedy „!”, „#”, „:”, „*” i. t. p.).



Najczęściej zatwierdzamy ten znak [Enter]. Bardzo rzadko, ale nieraz drukarki nie obsługują wydruku znaku „|” i wtedy zastąpić go trzeba np. wykrzyknikiem.

Następnie proszeni jesteśmy o podanie sekwencji startowej. Na rysunku sekwencja dla PCL4 – dla ESC/2P jest prostsza.

Podaj sekwencję sterującą startową numerów ASCII znaków, które mają być kierowane do drukarki na początku wydruku (nie powinien być to reset drukarki, gdyż program wykonuje go sam).

Numery oddzielaj przecinkami, ukt. dziesiętny.

27, 38, 108, 48, 79, 27, 40, 56, 85, 27, 40, 115, 48, 80, 27, 40, 115, 48, 83, 27, 40, 115, 54, 84

To jest dla zaawansowanych – wciskamy [Enter].

Przy drukarkach drukujących na kartkach A4 jako papier, którego używamy do drukarki wybieramy „A4, podajnik (propoz.il.egz.dok.=2)”:

Podaj, jakiego papieru używasz do drukarki:	
1	A4, podawanie ręczne (propoz. i l. egz. dok.=2)
2	„składanka” z kalką (propoz. i l. egz. dok.=1)
3	A4, podajnik (propoz. i l. egz. dok.=2)

Drukarki igłowe potrafią drukować też na tak zwanej „składance” z kalką, stąd jest też dostępna opcja 2.

Następnie potwierdzamy proponowaną przez program ilość linii, przypadającą na 1 stronę wydrukowaną przez MagAD.

Należy sprawdzić, czy np. wpisany (nawet przykładowy) dokument drukuje się – czy są polskie znaki itp.

Od tej chwili wydruki powinny działać na koncie użytkownika MagAD, który wykonał konfigurację, albo na wszystkich kontach, jeśli MagAD skonfigurowany jest standardowo (łatwo to sprawdzić, przełączając się na innego użytkownika i dokonując próby wydruku).

Różne bardziej zaawansowane „niuanse” konfigurowania drukarek w MagAD:

- Program MagAD-SQL ma zdefiniowane sterowniki drukarek dla drukarek igłowych i laserowych oraz atramentowych sterowanych językiem PCL4 (ten warunek spełnia większość takich drukarek wysokiej jakości).

Drukarki igłowe: lista dostępnych drukarek w praktyce ujmuje wszystkie rodzaje drukarek igłowych dostępnych aktualnie w polsce. jeżeli twoja drukarka igłowa nie jest wyszczególniona na liście programu, ustaw ją w tryb standard-epson i korzystaj ze sterownika "epson". jeżeli żaden ze sterowników absolutnie nie pracuje, to pod warunkiem, że na twojej drukarce możesz ustawić na stałe szerokość czcionki tekstowej na 20 zn./cal (czyli 160 znaków na szerokości a4), możesz użyć sterownika dla drukarek używających raz ustawionej jednej czcionki. w tym ostatnim przypadku wydruki będą miały sens, ale będą niższej jakości. program nie pracuje poprawnie z drukarkami zgodnymi tylko ze standardem "ibm" (wszystkie popularne i dobre drukarki można ustawić w ten standard, ale ich podstawowym trybem pracy jest zawsze standard własny i "epson".

- Drukarki atramentowe i laserowe: większość z nich jest sterowana językiem pcl4, lub zgodnymi i można korzystać w takim wypadku ze sterownika zawartego w programie, jeśli ten sterownik nie pracuje (po dokonaniu sensownych prób) poprawnie, to w wypadku nie których drukarek firmy "epson" można je przestawiać w tryb pracy zgodny z drukarką igłową "epson", albo użyć sterownika dla drukarek używających raz ustawionej jednej czcionki.

- Drukowanie można w konfiguracji MagAD skierować do pliku zamiast na drukarkę. Taka opcja nadaje się raczej do testowania, niż wypełnia jakąś rzeczywistą potrzebę przy normalnej pracy.

- Stosowanie na wydrukach na drukarkach z ESC/2P „znaków semigraficznych” to drukowanie jako ramek linie ciągłe (nie stosowanie przyspiesza wydruk, ale obniża jego jakość); na drukarkach, które potrafią traktować znaki o numerach od 128 do 254 tylko jako sterujące i "italic" (pismo ukośne), nie należy stosować na wydrukach linii ciągłych

- MagAD przy wydrukach poza opcją „Wprowadzanie nowych”, gdzie wydruki kierowane są od razu na drukarkę, pyta się, dokąd skierować wydruk, oferując dość spore możliwości, które można dodatkowo obudować, powodując np. przy wygenerowaniu odpowiedniego typu

wydruku od razu wywołanie odpowiedniego programu, który taki wydruk nam „podejrzy” (np. drukowanie do podglądu PDF). W konfiguracji w ID=224 można ustawić np. że MagAD używa tylko jednej opcji drukowania, np. podglądu PDF. Wtedy jakkolwiek wydruk spowoduje wygenerowanie pliku PDF i podgląd tego pliku w przeglądarce PDF, z której poziomu można plik wydrukować na przykład.

• Wydruki na drukarce dodatkowej.

O ile w konfiguracji ID=142 ustawiono opcję używania dodatkowej drukarki dla dokumentów na „tak”, można drukować wybrane dokumenty towarowe na dwóch drukarkach równolegle.

W opcji „Inne - Konfigurowanie drukarki głównej” dostępne są przy włączonej opcji z ID=142 trzy opcje:

1. konfiguracja drukarki podstawowej
2. konfiguracja drukarki dodatkowej
3. usunięcie konfiguracji drukarki dodatkowej.

Opcja 1 ustawia parametry drukarki podstawowej, tak, jak było dotąd.

Opcja 2 ustawia parametry drukarki dodatkowej. Jest to druga drukarka, z której program skorzysta jedynie w celu wydruku wybranych dokumentów.

Ustalanie parametrów drukarek działa, jak we wcześniejszych wersjach programu ustawianie drukarki głównej.

W opcji „Konfiguracja programu → cechy bilansowe dokumentów” możemy [F3] zaznaczać/odznaczać dany rodzaj dokumentu towarowego do wydruku na drukarce dodatkowej.

Po jednokrotnym zaznaczeniu dokumenty tego typu będą drukowane na drugiej drukarce. Z tego względu, że program pyta o niektóre cechy wyglądu wydruku, niektóre z tych pytań przy wydruku na drukarce dodatkowej zostaną powtórzone, ale z komentarzem, że pytanie dotyczy drukarki dodatkowej.

• Proponuję przejrzeć konfigurację programu (Konfiguracja programu → konfiguracja główna), przeszukując wg ciągu znaków „druk” różne możliwości modyfikowania wydruków – jest ich bardzo dużo.

• Techniczne uwagi w zakresie wydruku na drukarkę poprzez sterownik Linuksa/Windows (w MAGPX nazywany wydrukiem GDI):

MagAD towarzyszy sterownik postscriptowy, który generuje wydruki bardzo zbliżone wyglądem do wydruków z drukarek igłowych, a więc o wiele wyraźniejsze, niż np. generowane procesorem wydruku Windows. Sterownik jest niezależny od kodowania znaków polskich w systemie. Sterownik jest w postaci trzech plików:

- *gdiprn (właściwy sterownik)*
- *gdiprn.txt (plik, gdzie ustawiamy wielkość stosowanych fontów)*
- *gdiprn.sh (skrypt, wywołujący gdiprn i inne programy drukujące).*

..i znajduje się w katalogu uruchomieniowym programu.

W katalogu uruchomieniowym postać skryptu gdiprn.sh jest inna (zawartość skryptu widać po dokonaniu standardowej instalacji programu MagAD-SQL).

Z poziomu MagAD, kiedy drukowanie dotyczy wszystkich użytkowników można zmienić zawartość tego skryptu tak, że wydruk GDI kierowany będzie do konkretnej kolejki. Po zwykłej instalacji MagAD skrypt drukuje do drukarki domyślnej.

W Windows z tego powodu, że nie ma w nim domyślnie interpretera Postscript, jest on doinstalowywany w katalogu MagAD.

2. Dodatkowy ciąg znaków za numerami dokumentów.

Za numerami dokumentów zawierających towary/usługi może być drukowane dodatkowe rozszerzenie, dla każdego rodzaju dokumentu inne. Na wydrukach możemy więc uzyskać np. taki numer: „FAKTURA VAT nr 2/19/FV” . W tym wypadku dodatkiem jest „/FV”. Rozszerzenia dla każdego typu dokumentu są dwa. Jedno jest wstawiane, kiedy dokument ma ogólną wartość dodatnią, drugie – kiedy ujemną. Np. jeśli potencjalna korekta ma ogólną wartość dodatnią, ponieważ jest zwrotem do faktury źródłowej, może mieć numer taki: FAKTURA KORYGUJĄCA nr 1/19/KZ .

Jeśli zaś jest ujemna (podwyższa wartość dokumentu źródłowego) może mieć taki: FAKTURA KORYGUJĄCA nr 1/19/KP . Dodatkowe rozszerzenia mogą mieć do 3 znaków.

Ustawia je w konfiguracji „Kierownik Systemu” w ID=294 . Dla tego ID trzeba zdefiniować ciąg rozszerzeń dodatkowych, jako ciąg CSV, w którym musi być wyszczególnione 36 rozszerzeń, po 2 na każdy typ dokumentu towarowego. Można ewentualnie poprzestać tylko na tych rozszerzeniach, które nie są puste, ale wszystkie przed nimi muszą być zadeklarowane. Na przykład, jeśli dla paragonów nie deklarujemy rozszerzeń, a dla „dużych” faktur i korekt do nich tak, to ciąg możemy wpisać taki: "", "", /FV, /FM, /KZ, /KP .

Jak widać, elementy /FV, /FM, /KZ, /KP nie są ujęte w „uszy”, ale „uszy” nie są wymagane, jeśli w ciągach znaków nie ma przecinków – np. w „/FV” nie ma przecinka.

3. Działania w przypadku wchodzenia do programu na kilku stacjach jako ten sam użytkownik – umożliwienie zaznaczania dokumentów.

Już w poprzedniej wersji (3.6) program miał bardziej zaawansowaną obsługę wchodzenia, jako ten sam użytkownik do programu. *W zależności od konfiguracji (ID=173) można stosować następujące kombinacje:*

możliwość przebijania logowania (0-wszyscy, 1- z uprawnieniami max, 2- Kierownik Systemu, 3- z max.upr maja wybor-inni zabija inna sesje, 4-jak 3-ale tylko Kier. Sys. ma wybor, 5-wejsc moga z upr.max., 6-nikt nie moze wejsc-Kier.Sys.moze odblokowac).

Przy wejściu do programu mogą pojawić się, o ile jakiś użytkownik zapisany jest w bazie, jako już pracujący komunikaty jak te poniżej (w innych wypadkach program pozwoli na normalne wejście):

Wykryto niepoprawnie zamkniętą sesję programu. Możesz:
1 wejść bezpiecznie z ograniczeniami (będzie o nich informacja)
2 wejść
Wygląda na to, że masz otwartą już sesję programu. Możesz:
1 wejść, a inne sesje użytkownika nr 0 na tym komputerze będą przerwane
2 wejść bezpiecznie z ograniczeniami (będzie o nich informacja)
3 nie wchodzić

Wybranie opcji wejścia „bezpiecznego” da w efekcie normalną pracę, ale jeżeli np. będziemy wpisywać w opcji „wprowadzanie nowych” towary, to jeśli wyjdziemy z programu, to taka lista zniknie (w odróżnieniu od normalnego wejścia do programu). Jeżeli w normalnej sesji wprowadzaliśmy jakieś towary na specyfikację, to nie będą one widoczne w sesji „bezpiecznej”. Na podobnej zasadzie działają oznaczenia dokumentów.

W sesji bezpiecznych mamy więc do czynienia z czasowym użytkowaniem listy wprowadzanych towarów oraz oznaczeń dokumentów, całkowicie niepowiązanych z działającymi w normalnej sesji programu mechanizmami, ale działającymi na identycznej zasadzie.

Przy wychodzeniu z sesji „bezpiecznej” program ostrzega, że zapomni dane specyfikacji i oznaczenia (o ile są jakieś ustawione):

Jest niezapisana zawartość towarowa dokumentu w opcji "Wprowadzanie nowych"
- nie będzie ona zapamiętana.
Są oznaczenia dokumentów w opcji "Wprowadzanie nowych i zmiany istniejących"
-nie będą one zapamiętane.
Nie jest to groźne.

Czy na pewno zakończyć ?

Odpowiedz naciskając T lub N .

Opcja „2 wejść” z pierwszego rysunku jest niebezpieczna, ponieważ lista wprowadzanych towarów, a także oznaczeń dokumentów dzielona jest pomiędzy dwie sesje i zasadniczo nie powinno się z takiej sesji korzystać. Może dojść do wypadku, że ktoś wypisuje MM, drugi na tym samym użytkowniku paragon i nagle przy zapisie otrzymują oni dokument z przemieszaną w obydwu sesjach listą towarów. Dlatego też w konfiguracji programu można ograniczać możliwość wejścia, jako ten sam użytkownik np. tylko do Kierownika Systemu, który być może będzie potrzebował wykonać jakieś naprawcze zadanie i normalna sesja będzie mu niezbędna.

4. Seryjne zmiany płatności dokumentów „Wprowadzanie nowych i zmiany istniejących”.

W opcji, jak wyżej dla zaznaczonych spacją dokumentów można, wciskając [Shift+F8] (zamiennie może być też [~][s][F8]) wejść do możliwości zmiany formy płatności dla oznaczonych dokumentów. Płatność zostanie zmieniona niezależnie od tego, czy dokument jest zablokowany do edycji, czy nie.

Zostaniemy odpytani o płatność, jaką chcemy przyporządkować oznaczonym dokumentom.

Wybierz wartość pola "forma płatności":		
forma płatności	r	opis
gotówką	T	Zapłacono gotówką.
przelewem	T	Przelew na k-o sprzedawcy.
term.gotówką	T	Terminowa gotówką. ■
czekiem	T	Zapłacono czekiem.
kartą kredytową	T	Zapłacono kartą kredytową.
przel.dla odb.	T	Przelew na k-o nabywcy.

Wybieramy tę, która nam odpowiada.

Dalej program zada pytania o modyfikacje dat. Jeśli nie wiemy, jak odpowiadać, odpowiadamy [N].

Jeżeli wybierzemy „gotówką”, program zapyta:

Czy ustawiać daty rozliczenia na równe datom dokumentów ?
Odpowiedz naciskając T lub N .

Jeśli nie chcemy wprowadzać takiej zmiany w datach rozliczenia, wciskamy [N]. Zasadniczo jednak dla takiej płatności data rozliczenia powinna być ta sama, jak data wystawienia dokumentu, dlatego program o to pyta.

Jeżeli wybierzemy płatność innego rodzaju, program zapyta:

Czy dodać do daty rozliczenia 1 dzień, jeśli jest równa dacie wystawienia ?
Odpowiedz naciskając T lub N .

Nie powinno być tak, że dokument płatny przelewem ma rozliczenie w tym samym dniu, co data wystawienia, stąd to pytanie.

Jak zwykle w wypadku operacji na zaznaczonych dokumentach program zada pytania:

Czy zablokować oznaczone dokumenty do edycji ?
Odpowiedz naciskając T lub N .

Jeśli wciśniemy [T], wszystkie zaznaczone dokumenty będą miały włączoną blokadę edycji. Jeśli miały ją już wcześniej, nie trzeba odpowiadać [T].

oraz:

Czy usunąć zaznaczenia dokumentów ?
Odpowiedz naciskając T lub N .

Jeśli zaznaczenia dokumentów nie będą nam już potrzebne, odpowiadamy [T].

5. Możliwość seryjnego ustawiania i zdejmowania blokad dokumentów (tylko dla Kierownika Systemu).

Opcja może się przydawać, jako wspomaganie seryjnych operacji na dokumentach.

W opcji, jak wyżej dla zaznaczonych spacją dokumentów można, wciskając [Shift+F8] (zamiennie może być też [~][s][F8]) wejść do możliwości „zablokować/odblokować edycję”.

Program odpyta nas, co wykonać:

Wybierz:
1 blokowanie
2 odblokowanie

Wybieramy właściwą opcję. Jeśli chcemy zrezygnować, wciskamy [Esc].

6. Uprawnienia do możliwości edycji komentarzy.

Osoby uprawnione do wprowadzania zmian w uprawnieniach użytkowników mogą zakładać użytkownikom blokadę możliwości wprowadzania zmian w komentarzach do dokumentów.

Dla przypomnienia – zmiany uprawnień przeprowadza się w opcji Inne → Katalog użytkowników . Wciśnięcie [Enter] na użytkowniku uruchomi dialog, w którym będzie możliwość wyboru opcji zmian uprawnień wybranego [Enter] użytkownika.

7. Remanenty za pomocą stacji bez stałego połączenia z podstawowym źródłem (serwerem).

Opcja służy do przeprowadzania pełnych remanentów za pomocą funkcji „Towary→Wpisywanie do arkusza remanentowego magazynu aktualnego”. Pierwszym krokiem podczas pracy w takim remanencie jest inicjacja remanentu w normalnej bazie danych, czyli ustawienie magazynu remanentowego (Inne→Katalogi odbiorców, dostawców i magazynów→magazynów) za pomocą klawisza F8.

Potem następuje inicjacja stanów remanentowych (w tym wypadku zawsze zerowanie).

Od tej chwili nikt nie może pracować w bazie magazynu, w którym przeprowadzany będzie remanent.

Podłączamy stację (lub stacje), która będzie działać „off-line” i za pomocą opcji „Towary→Komunikacja ze stacją centralna - pobieranie i wysyłanie danych remanentu→pobierz” pobieramy dane z bazy produkcyjnej. Stacja skonfigurowana jest tak, że opcja ta pobiera dane stanów magazynu wraz z zerowymi stanami remanentowymi oraz kartoteki towarów, a także listę użytkowników (operatorów programu MagAD). W stacji widać tylko jeden magazyn, którego dane właśnie pobrano.

Po pobraniu na stacje, które będą „off-line” przeprowadzanie remanent można zacząć z powrotem sprzedawać z głównej bazy.

Przed odłączeniem komputera remanentowego od komputera z bazą produkcyjną należy wyjść z programu MagAD. Po odłączeniu można powrócić do MagAD, który powiadomi, że pracujemy w trybie bez drugiego połączenia (o ile np. nie mamy połączenia bezprzewodowego).

Program na stacji lokalnej może mieć stałe podłączenie bezprzewodowe do komputera z produkcyjną bazą – wtedy będzie możliwe także dodawanie kartotek towarowych podczas remanentu. Jeśli takiego połączenia nie będzie – dodawanie kartotek nie będzie możliwe.

Kiedy zakończymy remanent na stacji remanentowej, wychodzimy z programu MagAD. Stacja musi zostać podłączona do sieci tak, aby MagAD po włączeniu nie sygnalizował pracy w trybie awaryjnym. Za pomocą opcji „Towary→Komunikacja ze stacją centralna - pobieranie i wysyłanie danych remanentu→wyslij” wysyłamy dane do bazy produkcyjnej.

Nie wolno wysyłać danych wielokrotnie, czy jeszcze raz po dokonaniu poprawek. Wszelkie korekty można wykonywać tylko w bazie produkcyjnej

W bazie produkcyjnej po tej operacji będą widoczne wszystkie dokonane przez nas wpisy.

Jeżeli wykonywano remanent na więcej, niż jednym oddzielnym komputerze, na wszystkich należy przeprowadzić ww. operację. Da to w efekcie zgromadzenie wyników działania wszystkich takich stacji w bazie produkcyjnej.

Następnie już w bazie produkcyjnej wykonujemy czynności takie, jak zwykle po zakończeniu wpisywania remanentu.

8. Zmiana koloru wyświetlania kartotek, które nie mają stanu (nawet zerowego) w magazynie.

Kolor został zmieniony na żółty, analogiczny do jasnożółtego koloru kartotek z ilością zerową. Zmiana związana jest bezpośrednio z opcją opisaną w p. 9 poniżej.

9. Możliwość zmian kolorów wyświetlanych kartotek.

Użytkownik z uprawnieniami do zmian konfiguracji (Kierownik Systemu) może ustawić pole standardowo instalowane, jak „gr.gł.”, jako zawierające informację o kolorze, który będzie wymuszany dla danej kartoteki, niezależnie od tego, czy jest to kartoteka ze stanem różnym od zera, zerowa itp. Do wyboru będzie tylko 11 kolorów: zielony, niebieski, karminowy, sinoniebieski, czerwony oraz ich rozjaśnione wersje plus szary. Oczywiście wpis w tym polu, który nie jest oznaczeniem koloru, w tym wpis pusty nie spowoduje wymuszania koloru. Warto też temu polu zmienić nazwę na np. „kod koloru”.

Wpisy kolorów na dostępnej liście muszą być następujące:

kod koloru	opis
-----+-----	
	bez zmian koloru
CZER	czerwony
JAS-CZER	czewony-jasny
JAS-KARM	karminowy/fiolet-jasny
JAS-NIEB	niebieski-jasny
JAS-SINY	niebieskosiny-jasny
JAS-ZIEL	zielony-jasny
KARM	karminowy/fiolet
NIEB	niebieski
SINY	niebieskosiny
SZAR	szary
ZIEL	zielony

Wystarczy pozycji w tym polu przyporządkować kod koloru (program ma ich zamkniętą listę) i odtąd w opcjach wprowadzania dokumentów, katalogu towarów, wpisywaniu remanentu, pliku roboczym pozycje wyświetlane będą zgodnie z kolorem, który wymusimy. Oczywiście polu „gr.gł” w takim wypadku warto nadać nazwę np. „kolor k.” (czyli „kolor kartoteki”).

Aby to wszystko zadziało, należy wykonać zmianę w konfiguracji, dla ID=292, ustawiając zamiast obecnego tam numeru cyfrę od 3 do 5 w zależności od konieczności, wg następującej instrukcji:

czy zawartosc pola "gr.gl." (baza=sww) ma być w specyfikacjach 0=zawsze taka sama, jak w katalogu towarow, 1=jak 0 ale wyrównanie następuje przed analiza, 2=taka, jak była w momencie wystawienia dokumentu; 3,4,5-jak 0,1,2 ale pole zawiera symbol -wymuszony kolor dla kartoteki.

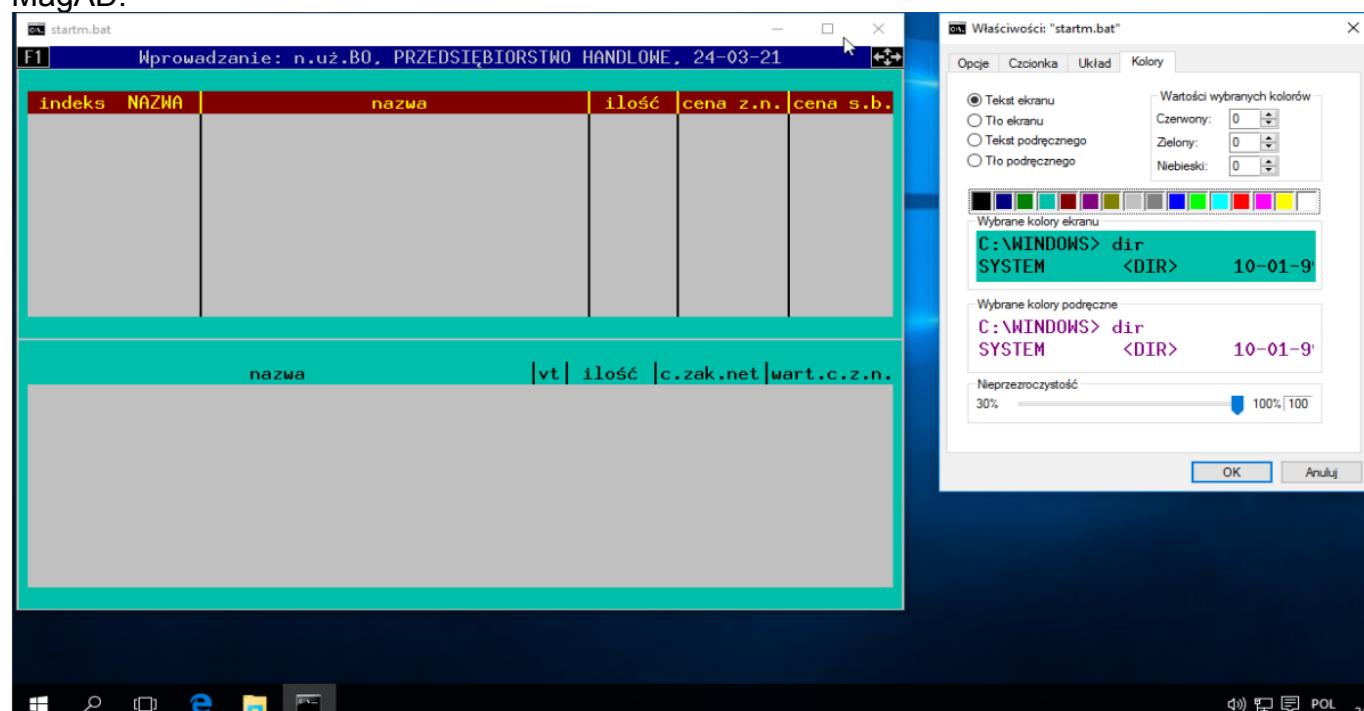
Kolor, jaki miała kartoteka zapamiętuje się w specyfikacjach dokumentów. Jeżeli więc wstawimy 3, to jeśli wykonamy zmianę koloru, dotyczyć ona będzie zawsze wszystkich specyfikacji dokumentów i potrwać może dość długo. Opcja 4 spowoduje to, że takie wyrównanie odbywać się będzie nie od razu, ale podczas wykonywania wbudowanych w MagAD analiz. Opcja 5 spowoduje, że kolor raz na zawsze zostanie w specyfikacji. Czyli jeśli podczas wystawiania dokumentu miała ona kolor zielony, to pomimo zmiany na niebieski w katalogu towarów przy przeglądaniu dokumentu (poprzez wejście [Enter] w opcji „Wprowadzanie i zmiany istniejących”) kolor pozostanie zielony. Jeżeli w konfiguracji zmieniliśmy opcję na od 3 do 5 program dołoży do listy wyboru pola obowiązujące kolory.

Program narzędziowy „upg36_37” uruchomiony z opcją 10 wyczyści listę wyboru pola „kolor k.”, założy ją od nowa jako katalog kolorów i wyczyści pole odpowiedzialne za kolor w katalogu towarów i specyfikacjach.

Warto wiedzieć, że w terminalu Windows oraz niektórych terminalach Linuksa można regulować, jak ma wyglądać 16 dostępnych kolorów czcionki i kolory tła. Na przykładzie Windows wyjaśniam:

Klikając prawym klawiszem na ikonie startowej programu, albo kiedy program jest uruchomiony - prawym klawiszem na pasku tytułu okna Windows - można włączyć opcję, w której można dostosowywać te 16 kolorów dostępnych w terminalu - zarówno kolory tła, jak i kolor tekstu - proszę zerknąć do załączonego pliku. Na rysunku widac zmieniony kolor "siny" na bardziej zielonkawy. Reguluje się cyferkami, oznaczającymi zawartość każdej podstawowej barwy, co jest trochę niewygodne. Ale wystarczy wykonać to na jednym komputerze, a w kolejnych od razu powpisywać odpowiednie cyferki.

Windows powinien zapamiętać ustawienia i zawsze z ustalonymi kolorami włączać okno MagAD.



10. Automatyczne przełączanie w tryb widoczności wszystkich kartotek w widoku stany magazynu w opcjach „Wprowadzanie nowych” i funkcji wprowadzania zmian w specyfikacji dokumentu towarowego w opcji „Wprowadzanie nowych i zmiany istniejących”.

W konfiguracji programu, dla ID=296 można ustawić wartość procentową stosunku ilość wpisów w stanie magazynu aktualnego / ilość wszystkich kartotek (nieukrytych), poniżej to której wielkości program automatycznie przełącza widok kartotek na „wszystkie” w funkcjach, jak powyżej w tytule punktu nr 10.

Opcja przyspiesza włączenie widoku katalogu towarów, ponieważ przy bardzo dużych katalogach, dochodzących do pół miliona odświeżenie widoku magazynu, który ma np. 10 pozycji trwa długo.

11. NIP na paragonach fiskalnych.

Dodane funkcjonalności związane z drukowaniem NIP nabywcy na paragonach.

W procesie konfiguracji drukarki fiskalnej doszło więc pytanie w przypadku drukarek zgodnych z Posnet Thermal:

Podaj sposób drukowania NIP nabywcy:

- 1 brak drukowania
- 2 funkcją przesłania NIP - Novitus (w modelach od „online” wzwyż)
- 3 funkcją przesłania NIP - Posnet (powinno działać w modelach od 2013r.)
- 4 funkcją (2) zakończenia paragonu z płatnościami
- 5 z numerem systemowym

Jeżeli nie znasz odpowiedzi na to pytanie, zapytaj serwisanta drukarki, jakie ona ma możliwości.

..oraz z ELZAB „Esc” (czyli od FP600 do najnowszych):

Podaj sposób drukowania NIP nabywcy:

- 1 brak drukowania
- 2 funkcją przesłania NIP (powinno działać w modelach od 2017r.)
- 3 w dodatkowych liniach (starsze modele)

Jeżeli nie znasz odpowiedzi na to pytanie, zapytaj serwisanta drukarki, jakie ona ma możliwości.

Opcje dostępne dla nowych drukarek - drukowanie w specjalnym miejscu wielkimi literami, w stopce przy dacie i godzinie paragonu, w stopce przy numerze systemowym. Jeżeli wyłączono w konfiguracji drukowanie numeru systemowego, to w wypadku drukowania paragonu z NIP numer ten zostanie i tak wydrukowany dla łatwiejszego odnalezienia paragonu. Poniżej kolejne warianty drukowania NIP nabywcy w drukarkach zgodnych z POSNET THERMAL. W drukarkach ELZAB działa pierwsza opcja (nowsze drukarki, wg dokumentacji, która posiadam - produkowane od roku 2017). W starszych ELZAB może działać opcja ostatnia, drukowania NIP nabywcy koło numeru systemowego o ile nie są to modele z wyłączoną możliwością drukowania dodatkowych linii opisu na paragonie.

<p style="text-align: center;">Firma testowa Testowa 2 80-456 Testy</p> <p>NIP: W000057 ## NIEFISKALNY ##</p> <p>Ola 1*1.00 1.00B Sprzedaz opodatkowana B: 1.00 Kwota PTU B 8% 0.07 SUMA PTU 0.07</p> <p>SUMA: PLN 1.00</p> <p>DO ZAPŁATY: 1.00</p> <p style="text-align: center;">ROZLICZENIE PŁATNOŚCI</p> <p>Gotówka: 1.00</p> <p style="text-align: center;">## NIEFISKALNY ##</p> <p>F10 #0 12A NIP nabywcy: 7894560987</p> <p style="text-align: right;">06-01-2020 21:47</p> <p>testowy Nr Sys.: Paragon</p> <p style="text-align: center; color: red;">wariant 1</p>	<p style="text-align: center;">Testowa firma Krotka 1 45-456 Testy</p> <p>NIP: W000051 ## NIEFISKALNY ##</p> <p>LE NOUVEAU TAXI 1 PODRĘCZNIK HACHETTE 5 1*57.50 57.50C ŁABĘDZI ŚPIEW T 2 NIECH USŁYSZY NAS CH5 1*64.99 64.99C</p> <p>Sprzedaz opodatkowana C: 122.49 Kwota PTU C 5% 5.83 SUMA PTU 5.83</p> <p>SUMA: PLN 122.49</p> <p>DO ZAPŁATY: 122.49</p> <p style="text-align: center;">ROZLICZENIE PŁATNOŚCI</p> <p>Gotówka: 122.49</p> <p style="text-align: center;">## NIEFISKALNY ##</p> <p>F8 #00 NIPodb.3455677656 14-01-2020 20:02</p> <p>Nr Sys.: P1/1/</p> <p style="text-align: center; color: red;">wariant 2 (w stopce przy dacie)</p>	<p style="text-align: center;">ZAZOŁC GĘSLĄ JAŻN - test ul. Równa 18 Lok.4 83-200 PRUSZCZ GDYŃSKI</p> <p>NIP: W000063 ## NIEFISKALNY ##</p> <p>UNDERTAKER T II TANIEC SEP0W978836436075 1*45.00 45.00C</p> <p>Sprzedaz opodatkowana C: 45.00 Kwota PTU C 5% 2.14 SUMA PTU 2.14</p> <p>SUMA: PLN 45.00</p> <p>DO ZAPŁATY: 45.00</p> <p style="text-align: center;">ROZLICZENIE PŁATNOŚCI</p> <p>Gotówka: 45.00</p> <p style="text-align: center;">## NIEFISKALNY ##</p> <p>F13 #0 00K 14-01-2020 18:46</p> <p>Nr Sys.: P10/1/ NIPnab.4565609877</p> <p style="text-align: center; color: red;">wariant 3 (w stopce z numerem)</p>
--	--	--

Przed zapisem paragonu w opcji "Wprowadzenie nowych" program w zależności od konfiguracji pyta zawsze o kontrahenta, albo NIP kontrahenta.

W przypadkach najczęściej spotykanej konfiguracji MagAD – szybka sprzedaż – przed zapisem [*] wciskamy [=]. Program dowiązując paragon do odbiorcy pobierze NIP z danych tego odbiorcy. Czyli odbiorca paragonu musi mieć NIP, aby wydrukował się on na paragonie.

To wszystko.

W wypadku zapytania tylko o NIP zamiast o odbiorce paragonu – sytuacja organizacyjnie jest bardziej złożona.

Jeśli nie chcemy, aby na paragonie był NIP, na polu "NIP nabywcy" po prostu wciskamy [Enter], pozostawiając to pole puste.

Jeżeli jest jeden odbiorca z takim NIP w tablicy odbiorców, to po prostu on zostanie wybrany, jako odbiorca paragonu. Jeśli nie ma takiego odbiorcy, albo jest wielu odbiorców o takim NIP, program automatycznie doda takiego odbiorce do katalogu odbiorców. Nazwa takiego odbiorcy będzie wpisany NIP, jego NIP także wpisany NIP - oraz ten odbiorca będzie zadeklarowany, jako firma.

W opcji "Wprowadzanie nowych i zmiany istniejących" zmianie paragonu bez NIP w wypadku posiadania przez wybranego do faktury odbiorce NIP program ostrzega operatorów o maksymalnych uprawnieniach, a nie pozwala na zamianę innym operatorom. Program ostrzega też, kiedy NIP z paragonu, wzięty jako litery i cyfry nie zgadza się z NIP odbiorcy, wybranego do faktury, naktora zamianiamy paragon. Paragon kompensacyjny będzie miał odbiorce (NIP) takiego samego, jak paragon, który podlegał zamianie.

Takiemu dopisanemu automatycznie odbiorcy można zmienić nazwę, a w wypadku takim, kiedy jest wielu odbiorców o takim NIP, należy zostawić go w spokoju - przy następnych paragonach dla takiego NIP program skorzysta już z poprzednio wpisanego odbiorcy.

W opcji "Wprowadzanie nowych i zmiany istniejących" paragony z wpisanym NIP będą miały w polu "kontrahent" NIP (jeśli dopisano odbiorce automatycznie) ale nazwę odbiorcy (jeśli był na liście odbiorców tylko jeden odbiorca z takim NIP w chwili wystawiania paragonu).

12. Umieszczanie kopii podczas globalnych operacji na stanach, w niektórych wersjach podczas globalnych operacji na danych remanentowych.

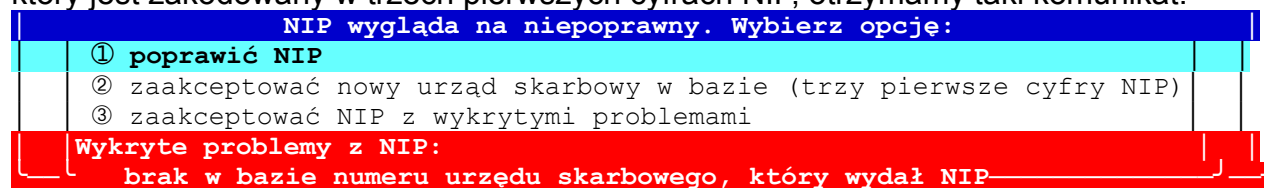
Przykładem takiej kopii jest kopia katalogu towarów, który jest wykonywana w czasie globalnych zmian na katalogu towarów, np. przy automatycznej likwidacji powtórzeń w polu „indeks numeryczny”.

Od wersji 3.7.0-1 takie kopie umieszczane są w specjalnym schemacie w bazie danych o nazwie „KOPIE”.

13. Kontrolowanie NIP bez połączenia z internetem.

Od wersji 3.7.4-1 program MagAD może być skonfigurowany do kontrolowania NIP w zakresie sumy kontrolnej i urzędu skarbowego, który wydał NIP. Nie oznacza to, że tą metodą można wykryć nieistniejącą firmę, natomiast eliminuje w ten sposób się pomyłki we wpisywaniu NIP.

Przy wpisaniu niepoprawnego NIP otrzymamy różne komunikaty, w zależności od wykrytego problemu. Jeżeli NIP jest problematyczny, to MagAD proponuje przede wszystkim poprawienie go. Natomiast jeżeli okaże się, że w bazie MagAD nie ma tylko numeru urzędu skarbowego, który jest zakodowany w trzech pierwszych cyfrach NIP, otrzymamy taki komunikat:



W takich komunikatach należy zwrócić uwagę na **tekst pisany na czerwonym tle**, gdzie dokładnie opisany jest problem, który wystąpił. W tej dość specyficznej sytuacji, jak na rysunku powyżej NIP ma poprawną sumę kontrolną, ale w bazie nie ma urzędu skarbowego (co jest co najmniej podejrzane, stąd należy kontrahenta dokładnie spytać o NIP – warto też wziąć podpis na fakturze, która mu wystawiamy, jeśli kontrahent taki NIP potwierdzi). Jeżeli kontrahent potwierdzi NIP – po wybraniu opcji „zaakceptować nowy urząd skarbowy w bazie (trzy pierwsze cyfry NIP)” zostanie do bazy dopisany nowy urząd skarbowy i taki NIP zweryfikuje się poprawnie.

Program MagAD do niczego nie zmusza – zawsze możemy zaakceptować NIP, który nie przechodzi przez weryfikację, wybierając „zaakceptować NIP z wykrytymi problemami”.

Użycie klawisza [Esc] w wypadku edycji już istniejącego NIP spowoduje także taką akceptację [Esc] = ucieczka od kontroli.

Jeśli będziemy mieli niepoprawne NIP’y nasza księgowość będzie miała problemy przy generowaniu plików JPK.

14. Kontrola NIP i dodawanie nowych kontrahentów przy aktywnym połączeniu z internetem

Od wersji 3.7.9-2 przy odpowiedniej konfiguracji programu NIP może być skontrolowany dodatkowo w bazie NIP/REGON GUS za pomocą usługi „BIR1”.

Podstawową rzeczą jest uzyskanie od GUS klucza użytkownika, co jest opisane na stronie „Portalu API GUS”: <https://api.stat.gov.pl/Home/RegonApi>

Na dzień 25.01.2023 instrukcja ta wygląda tak:

Dla podmiotów komercyjnych

(a także niekomercyjnych jeśli wnioskuje o dostęp w zakresie danych ogólnodostępnych, tzn. z wyłączeniem danych niejawnych)

W celu uzyskania Klucza Użytkownika do środowiska produkcyjnego prosimy o przesłanie na adres email regon_bir@stat.gov.pl wiadomości zawierającej następujące informacje:

- Pełna nazwa podmiotu
- Numer REGON podmiotu
- Imię i nazwisko osoby do kontaktu
- Adres email osoby do kontaktu
- Numer telefonu stacjonarny
- i/lub numer telefonu komórkowego

- Adresy IP, z których będą się komunikowały Państwa systemy teleinformatyczne (Dotyczy sytuacji gdy użytkownicy końcowi będą łączyć się z BIR1 poprzez serwer dostępowy dostawcy oprogramowania - punkt 3.6.3 "Instrukcji technicznej" (2.6.3 w Instrukcji dla wersji 1.0) pt. "Zalecana architektura"). Ponadto w przypadku gdy adres/pula adresów IP jest stała - zalecamy podanie tych adresów dla celów diagnostycznych podczas ew. kłopotów z korzystaniem z Usługi.
- Przybliżona liczba użytkowników końcowych, którzy będą jednocześnie korzystać z Usługi. (Równoważne liczbie jednocześnie uruchomionych instancji aplikacji na stacjach roboczych lub innych urządzeniach końcowych jednocześnie korzystających z Usługi).

W trakcie integracji oraz dalszej eksploatacji usługi BIR1 zapewniamy wsparcie techniczne.

Dla podmiotów administracji publicznej

(jeśli wnioskuje o dostęp w zakresie poszerzonym o niektóre dane niejawne, udostępniane wyłącznie organom administracji publicznej)

Z usługi „Dostęp do danych rejestrowych REGON poprzez usługę sieciową” można skorzystać po przesłaniu wniosku o jej udostępnienie na adres regon_bir@stat.gov.pl.

Wniosek powinien zawierać następujące informacje:

- Pełna nazwa instytucji
- Dane adresowe instytucji
- Numer REGON instytucji
- Opis sposobu wykorzystania
- Imię i nazwisko osoby do kontaktu
- Adres e-mail osoby do kontaktu
- Numer telefonu stacjonarny
- i/lub numer telefonu komórkowego

Kolejne etapy działań mające na celu udostępnienie usługi uzgadniane będą indywidualnie, w drodze bezpośredniego kontaktu.

MagAD przy wprowadzaniu nowego kontrahenta pyta najpierw o NIP. Struktura tego NIP'u jest badana najpierw procedurami, opisanymi w rozdziale 13 str. 14 .

Jeżeli NIP ma poprawną strukturę, a nie ma go w naszej bazie danych, to wyszukuje program szuka firmy poprzez NIP w bazie GUS i dopisuje ją, jako nowego kontrahenta. W sytuacji, kiedy wyszukanie poprzez NIP da w wyniku kilka miejsc działalności, zostaną one dopisane wszystkie, jako oddzielni kontrahenci.

15. Lista wyboru dla pola towaru o instalacyjnej nazwie „std” (ilość w opakowaniu).

Kierownik Systemu może dla tego pola ustawić listę wyboru w konfiguracji, dla ID=42. Można wybrać wartość z listy, ale można także wpisać ręcznie (jak dotąd) wartość spoza listy. W konfiguracji w ID=219 można ustawić wartość domyślną dla tego pola dla pozycji nowo dopisywanej do katalogu towarów (lub listy towarów w pliku roboczym).

16. Dwa systemy zapisu zmian stanów w opcjach „Wprowadzenie nowych” i „Wprowadzenie nowych i zmiany istniejących”.

Dokumenty towarowe mogą być zapisywane w dwóch trybach:

1. tradycyjnym, gdzie zapisywana jest powstała na skutek zaistnienia nowego dokumentu różnica
2. specjalnym, gdzie po zapisaniu każdego dokumentu wyliczany jest bilans towarów, które znalazły się na tym dokumencie.

Tryb specjalny zalecany jest w systemach, gdzie przeprowadza się bardzo dużo operacji zmian i dopisywania dokumentów w opcji „Wprowadzenie nowych i zmiany istniejących”. Jest wolniejszy, ale nie dopuszcza do problemów z widocznymi podczas wystawiania dokumentów stanami.

Sprawy istotne tylko w czasie wpisywania remanentu w opcji: „Towary → Wpisywanie do arkusza remanentowego magazynu aktualnego”:

1. W trybie specjalnym, jeśli chodzi o ilości remanentowe, modyfikowane są one jako różnica aktualnej ilości remanentowej i powstała ogólnie różnica stanów po zapisie dokumentu.
2. W trybie tradycyjnym ilość remanentowa po prostu jest modyfikowana tak, jak normalna ilość.
3. Niezależnie od trybu, jeśli bilans z dokumentów równy jest wielkości stanów obydwie te wymienione powyżej możliwości dają ten sam efekt.

Niezależnie od tego przed zapisem specyfikacji dokumentu lub po jego zapisie można wywołać skrypty SQL, zapisane w bazie i dotyczące danego rodzaju dokumentu. Przygotowano w tym celu różne funkcje, w tym np. sprawdzającą stany po przejściu zapisu metodą tradycyjną. Należy się w razie potrzeby zwrócić o dostarczenie tych funkcji do mnie. Technicznie opisano te dodatkowe możliwości wywołania skryptów w dokumencie „promocje_SAZSS.pdf”, w punkcie „3. Kod SQL wywoływany dodatkowo przed zapisem dokumentu w danym magazynie i po zapisie”. Przygotowane przeze mnie funkcje nie ingerują w ilości remanentowe.

17. Zmienione sumowanie dokumentów towarowych przy ich zapisie (suma dokumentu, widoczna przy przeglądaniu dokumentów i [+] na ekranie).

Pomimo tego, że sumowanie było przeprowadzane prawidłowo, dawało niekiedy w bardzo specyficznych wypadkach wynik różny o 1 grosz od wyliczanego na fakturze i w rejestrze VAT, co w sumie jest prawnie dopuszczalne, ale ujednolicono te wyliczenia.

Techniczną przyczyną było to, że obliczenia te prowadzone były w pamięci na liczbach poczwórnej precyzji, a w innych miejscach przechodziły przez miejsca, gdzie użyta była klasyczna (podwójna) precyzja, używana np. w arkuszach kalkulacyjnych. Czyli paranoidalnie, aby uzyskać „poprawny” efekt, musiałem nieco obniżyć jakość obliczeń. Komputery tę samą liczbę, zapisywaną z różną precyzją, potrafią wyliczyć inaczej (niestety, w tym zakresie nie ma żadnego postępu od kilkadziesiąt lat :-).

18. Nowo dodawany użytkownik programu, a uprawnienia do magazynów.

W programie Kierownik Systemu może nadawać uprawnienia do pracy w określonych magazynach dla określonych użytkowników MagAD: f⑥ Inne → ① Katalog użytkowników → [Enter] na użytkowniku → ③ ustawianie magazynów, do których ten użytkownik jest uprawniony. Dokąd nikomu i nigdy uprawnienia nie zostaną nadane, wszyscy mają uprawnienia do wszystkich magazynów. Kiedy już te uprawnienia są nadawane, program podczas zakładania użytkownika może zachować się na dwa sposoby i zależy to od konfiguracji:

- 1) użytkownik nie ma uprawnień do pracy w żadnym magazynie
- 2) użytkownik ma uprawnienia pracy we wszystkich aktualnych magazynach.

W obydwu tych wypadkach jeżeli magazyn jest dodawany, wszyscy użytkownicy mają do niego uprawnienia.

W konfiguracji za funkcjonowanie ww. opcji 1) i 2) odpowiedzialna jest linia o ID=302 (czy nowemu użytkownikowi nadawac od razu uprawnienia do pracy we wszystkich magazynach (0-nie,1-tak).

19. Płatności cząstkowe (fragmenty kursywą to teksty techniczne lub opisujące specyficzne czynności Kierownika Systemu)

Należy zapoznać się z punktem o tej samej nazwie, ale z numerem 10 z pliku „rozn_magpx_22_34”. Wersji 3.7 dotyczy tam wpis dot. działań Kierownika Systemu, jak poniżej.

ID=213: W przypadku wersji 3.7 programu ustawiona powinna być pierwsza wartość ciągu CSV na 1 (bo nie musi, ale daje możliwość widoczności, ile wpłacono niegotówkowo od razu na liście dokumentów); dotyczy to opcji konfiguracji ID=213 [jaka informacja ma być dopisywana w pola inf_dod w dokumentach sprzedaży, zakupu, zamówieniach odbiorcy - 3 pola CSV: 1) czy (0-nic, 1-bilans, 2-patrz dalej (skrypt), 3-bilanse dla spr./zak+inne suma dok.zwiaz., 4-sumy dok.zwiaz. 2-uruchom skrypt z podaniem, jako parametru typ,nr,znak 2) program shell 3) skrypt] UWAGA – jeżeli ustawiona jest opcja ID=259 [czy stosować połączenia paragonów i zwrotów do nich (0-nie, 1-tak)], to pomimo ustawionej opcji ID=213 bilans paragonu nie będzie widoczny, ponieważ widoczność numerów dokumentów powiązanych ma priorytet.

20. Stała nazwa zastępująca na życzenie nazwy towarów na fakturach i korektach do nich

Funkcjonalność nawiązuje do opisanej w pliku „rozn_magpx_30_31.odt” funkcjonalności (w spisie treści to pozycja nr 11i należy o tym przeczytać.

W konfiguracji od wersji programu 3.5 opcja, która odpowiada za włączenie działania tej opcji ma ID=177.

W wersji 3.7 dodano funkcjonalność taką, że niektóre towary mogą być wykluczane z zastępowania ich nazw na wydrukach faktur.

Pojawił się dodatkowy plik "dane/nazuogz.txt", zawierający dodatek do klauzuli WHERE stosowanej do zapytania do katalogu towarów (tablica „dane_kat_tow_”) i konkretnej pozycji. Jeżeli pozycja spełnia warunek z klauzuli WHERE

W pliku dodatek nie może mieć więcej, niż 8192 znaki i musi być umieszczony w jednej linii.

Może wyglądać np. tak:

```
k3_grupa_tow='ART.BIUROWE' or k3_grupa_tow='ZABAWKI'
```

Warunek taki musi ustawić osoba, która ma wiedzę zarówno o strukturach baz programu MagAD (opis tych struktur w „tech_docs/opis_bazy.pdf”), jak i merytoryczną informację, jakie pozycje powinny być wykluczane.

21. Fiszki i listy towarów (także z dokumentów) z kodami paskowymi poszczególnych pozycji.

Od wersji 3.7.8-2 możliwe jest drukowanie fiszek z kodami paskowymi **z poziomu**:

- A)** otwartej do edycji specyfikacji dokumentu w opcji „F² Dokumenty” a dalej „¹ Wprowadzanie nowych” lub „² Wprowadzanie nowych i zmiany istniejących”; w wypadku tych opcji używamy [Ctrl+F⁵]
- B)** wydruk taki możliwy jest też w opcji „F³ Towary” → „² Operacje na plikach roboczych” → „⁶ Wprowadzanie zmian w pliku roboczym”, gdzie aby „dojść” do wydruku fiszek naciskamy „F⁵”.

Wydruki takie mogą być robione np. na życzenie klienta, jako dodatek do faktury.

Na wydrukach pozycje są ponumerowane zgodnie z kolejnością z dokumentu, czy pliku roboczego.

Podaj sposób drukowania fiszek:	
1	na drukarce etykiet EPL2(TM)
2	nazwy, dostawca, indeks, cena brutto, ISBN
3	z cenami sprzedaży brutto i netto
4	z ceną brutto i rabatem, który może dostać odbiorca
5	lp., nazwa, cena netto i brutto sp., ilość, kod paskowy

Z menu:
wybieramy opcję nr 5.

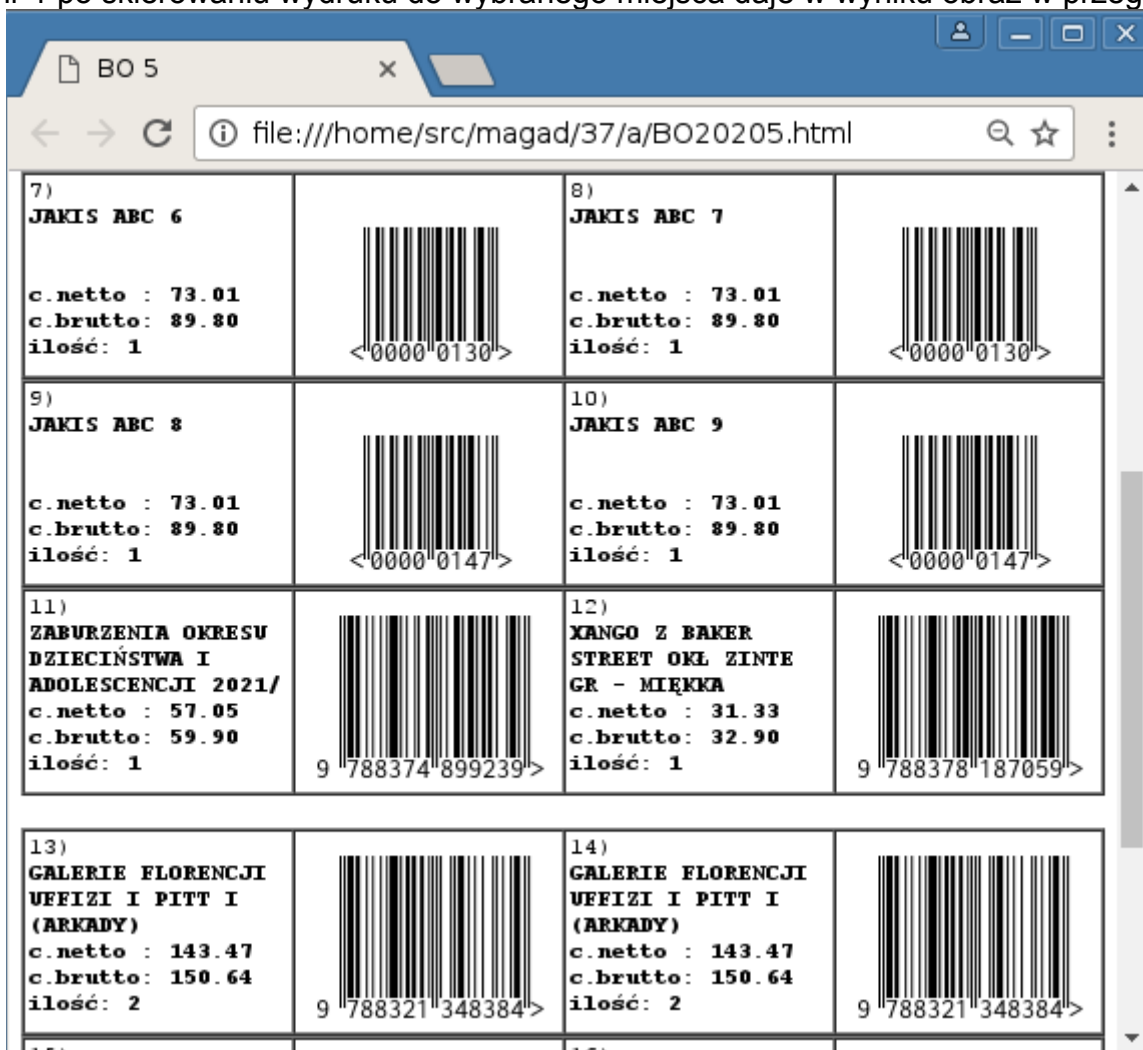
Drukować kody paskowe z pola:	
1	„indeks numeryczny”
2	„ISBN
3	numer wewnętrzny
4	nie drukować

Następnie z menu: którą z opcji.

Podaj sposób pokazania kodów paskowych:	
1	EAN13 / Code8 w przeglądarce WWW
2	Free3of9Extended (podgląd PDF)

Z menu: wybieramy którą z opcji.

Opcja nr 1 po skierowaniu wydruku do wybranego miejsca daje w wyniku obraz w przeglądarce:



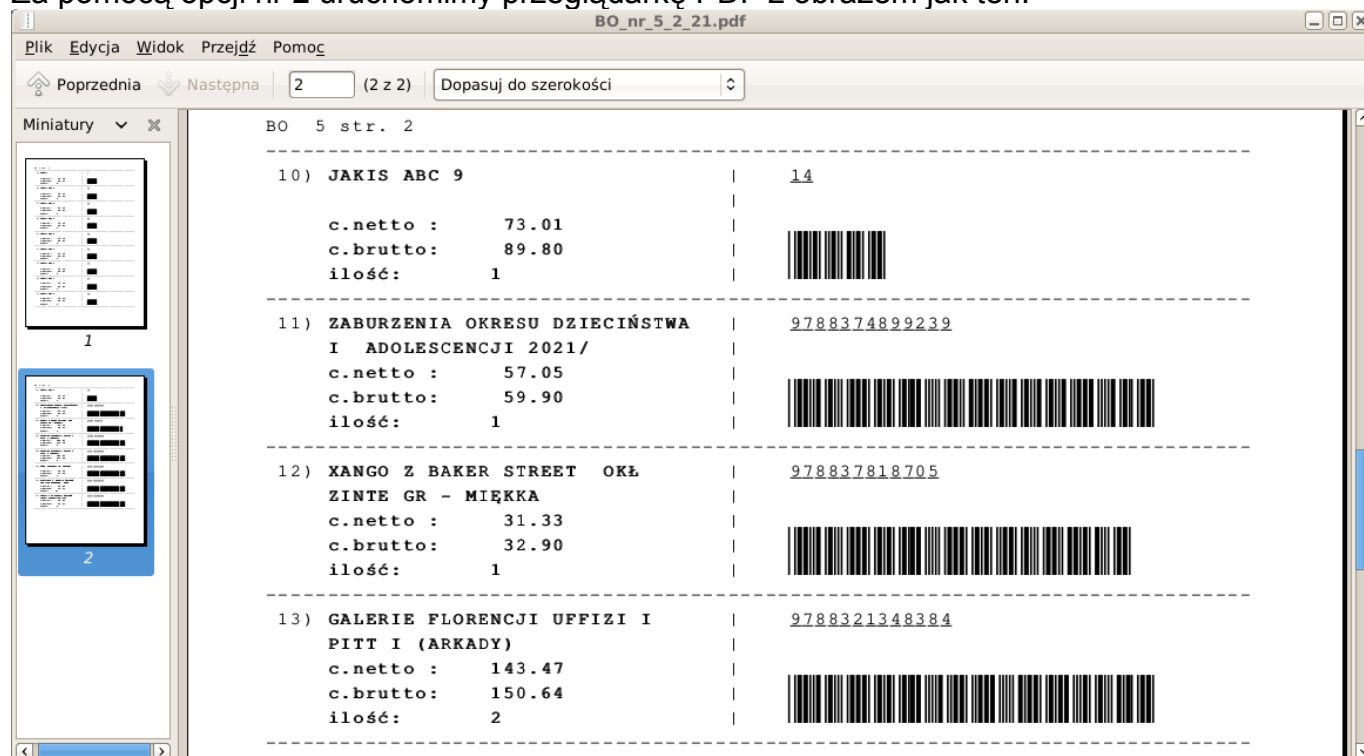
Z poziomu przeglądarki można użyć opcji wydruku, gdzie jest także eksport do PDF. Eksportowany PDF jest podzielony w odpowiedni sposób na strony i sformatowany. Drukowane kody zostały dokładnie przetestowane pod kątem czytelności przy założeniu wydruku na standardowej drukarce 600dpi.

Trochę miejsca na spodzie wydruku spowodowane jest optymalizacją wielkości kodów kreskowych dla drukarki tak, aby nie były w części na jednej stronie wydruku.

Używane są kody EAN13 dla liczb dłuższych, niż 7 cyfr, a dla liczb o długości mniejszej lub równej 7 kody Code8 (EAN8).

Można oczywiście z poziomu przeglądarki WWW od razu wydrukować fiszki.

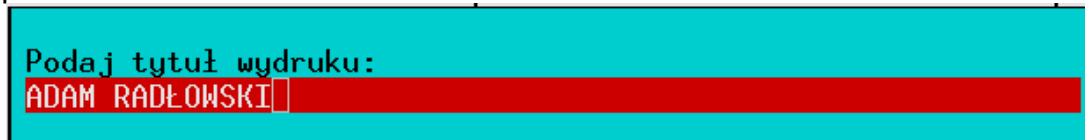
Za pomocą opcji nr 2 uruchomimy przeglądarkę PDF z obrazem jak ten:



W tym wypadku używane są kody „Free3of9extended”, jak widać wyglądające inaczej, niż EAN, dłuższe, ale także czytelne dla czytników.

Można oczywiście z poziomu przeglądarki PDF od razu wydrukować fiszki.

W wypadku drukowania z poziomu **B))** (patrz początek niniejszego rozdziału **21**) zostaniemy także odpytani o tytuł wydruku. Jako domyślny pojawia się imię i nazwisko wywołującego funkcję operatora:



Elementy techniczne:

- w systemie musi być zainstalowany font „LibreBarcodeEAN13Text-Regular.ttf”
- w katalogu MagAD musi znajdować się plik „Free3of9Extended.ps”
- drukarka musi być skonfigurowana na „Sterownik systemowy / GDI” i włączona opcja drukowania kodów paskowych
- opcja ID=179 konfiguracji musi wskazywać na program powłoki oraz skrypt wywołania podglądu PDF:

Konfiguracja główna programu.		
id	typ	wart
179	S4	"/bin/bash", "podglps.sh", "T", "wydruk"

wart "/bin/bash", "podglps.sh", "T", "wydruk" |gr|techniczne - skrypty |opis1| cztero polowa lista CSV do 254 znakow: 1 pole=program shell, 2 pole=skrypt/batch wywalujacy podglad graficzny wydruku (brak listy=plik Postscript do pliku);skryptowi jako parametr 1 podawany jest produkowany plik Postscript, pola 3 i 4 - patrz dokume |opis2| ntacja

- skrypt „podglps.sh” musi mieć zawartość (MagAD przy konfiguracji potrafi sam wygenerować odpowiednią), np.:

```
ps2pdf $1 $2.pdf
rm -f $1
evince $2.pdf 1>/dev/null 2>/dev/null &
```
- opcja ID=181 musi wskazywać na skrypt wywołania przeglądarki z podaniem jej pierwszego parametru wywołania skryptu:

Konfiguracja główna programu.		
id	typ	wart
181	S	"" "" "" "" "podglwww.sh"

wart "" "" "" "" "podglwww.sh" |gr|techniczne - skrypty |opis1| 4-polowa lista CSV do 254 znakow: 1-pole skrypt wysylania emaili, ktoremu jako parametr program podaje katalog podany w 2 polu; 3 pole - domyslony email, na ktory wysylamy(jezeli jest ten parametr, jako trzeci dla skryptu 1, skrypt 1 wysyla plik podan |opis2| yjako par. czwarty na ten email)4 pole - skrypt do otwierania stron www, podanych, jako pierwszy parametr tego skryptu

- skrypt wywołania przeglądarki musi mieć zawartość, np.:

```
/usr/bin/google-chrome $1 &
```

Podane ww. przykłady dotyczą systemów unix’owych, natomiast w systemach Win zawierać muszą analogicznie to samo – skrypt „podglps.bat” generowany jest z poziomu MagAD i nie trzeba specjalnie się „przejmowac” jego zawartością, a skrypt „podglwww.bat” musi zawierać wywołanie przeglądarki wraz z podaniem jej pierwszego parametru skryptu, np.:

```
"c:\Program Files\firefox\firefox.exe" %1
```

22. Dodatkowe funkcjonalności przywoływania zapisanej sesji

W rozdziale pliku „rozn_magpx_35_36.*” opisano możliwości zapisywania i odtwarzania sesji tworzonych dokumentu.

W wersji 3.7.8-3 dodane do funkcjonalności przywoływania zapisanej sesji zostały następujące możliwości:

1. dodano pobieranie sesji w edycji specyfikacji w opcji „Wprowadzanie nowych i zmiany istniejących” (dotąd funkcjonowało w opcji „Wprowadzanie nowych”)
2. specyfikacja już wpisana nie jest usuwana przy wgraniu sesji, ale sesja jest dopisywana do tej specyfikacji.

23. Zmiany w programie „drukdok”, służącym do wydruków dokumentów towarowych bez udziału MagAD.

Program służy do drukowania dokumentów z bazy MagAD z pominięciem MagAD, ale w katalogu ze skonfigurowanym MagAD. Program nie jest interaktywny.

Uruchomienie programu polega na włączeniu go w „linii komend” z podaniem dość dużej ilości parametrów.

Program ma dwie grupy parametrów – „stare” od 1 do 8 (które nadal obowiązują i są niezbędne), a także grupę „nowych” od 9 do 13, które pozwalają na bardziej precyzyjne sterowania wydrukami.

Jeżeli któryś z parametrów od 9 do 12 jest wyzerowany, uznaje się, że wszystkie one są zerowe. Program działa wtedy, jak jego poprzednia wersja, określana poniżej, jako „stara”. Jeżeli w ogóle nie ma parametrów 9 do 13 to uznaje się, że program działa w wersji „starej”.

Jeżeli chodzi o parametry 9 do 13, to MagAD potrafi zadawać jeszcze inne pytania szczegółowe, na przykład o informacyjne podanie cen detalicznych, czy hurtowych jako dodatkowej informacji na fakturze itp, natomiast program „drukdok” nie obsługuje takich szczegółowych zapytań. Jeżeli będzie potrzeba, mogą one zostać dodane, ponieważ są takie możliwości.

paramstr(1) takie samo znaczenie, jak dla MagAD, wskazuje katalog, gdzie znajdują się pliki konfiguracji drukarek (wtedy taka konfiguracja jest ustawiana dla wszystkich przez Kierownika Systemu, jeśli ten katalog zawiera wstępnie plik „drukpar.txt”)

paramstr(2) program drukuje dokument z magazynu o takim numerze, jak w tym parametrze

paramstr(3) typ dokumentu (numer - osiągalny np. poleceniem:

```
SELECT NUMER AS TYP_DOK,TYP_OPIS FROM DANE_DOK_PLAT WHERE NUMER>=1 AND NUMER<=18 ORDER BY NUMER), na przykład:
```

```
typ_dok| typ_opis
```

```
-----+-----
 1 | PA det.
 2 | FA VAT
 3 | FA KOR.
 4 | FA vat.
 5 | FA kor.
 6 | PZ/Fzak
 7 | PZ/Rzak
 8 | WZkorFz
 9 | WZkorRz
10 | PZ vat
11 | Pz
12 | B0
13 | WZ/dos.
14 | WZ/odb.
15 | MM roz.
16 | Zam.odb
17 | Zam.dos
18 | MM prz.
```

paramstr(4) numer z zakodowanym rokiem (taki, jaki jest w bazie danych, a nie widziany z poziomu MagAD), ale paramstr(4) może być też podany, jako dwa numery oddzielone przecinkiem: numer widziany w MagAD, rok dokumentu

paramstr(5) znak (podanie spacji lub pustego parametru oznacza brak znaku), znak podać najlepiej w cudzysłowie w celu prawidłowego zinterpretowania przez powłokę systemu operacyjnego

paramstr(6) ilość egzemplarzy do wydruku

- paramstr(7)** nr użytkownika programu, jako który wystawiamy dokument (jeżeli jest tak skonfigurowane, to wtedy ten użytkownik będzie drukowany, jako wystawiający dokument)
- paramstr(8)** jeżeli faktury ustawione są tak, że pierwszy rodzaj faktur liczony jest od cen netto w górę, a drugi od cen brutto w dół, to paramstr(8) ustawiony na T powoduje wydruk liczony od cen brutto w dół; jeżeli nie podamy tego parametru, zostanie on przyjęty, jako pusty, czyli różny od T; jeżeli układ wyliczania faktur jest inny od podanego, paramstr(8) nie ma znaczenia
jeżeli paramstr(9) jest niezerowy, opcja też nie działa
- paramstr(9)** forma wydruku (postać, taka, jaka może przyjąć dokument):
1-paragon,
2-FA VAT VAT od netto w górę lub FA KOR VAT od netto w górę - same poz.korygowane,
3-fa vat VAT od brutto w dół lub fa kor VAT od brutto w dół - same poz.korygowane,
4-FA KOR VAT od netto w górę postać przed i po korekcie,
5-fa kor VAT od brutto w dół postać przed i po korekcie,
6-normalna jak dla FA zakupu
7-robocza
8-faktura VAT marża
9- WZ/PZ (specjalna forma, drukowana niekiedy dodatkowo np. do faktur)
- paramstr(10)** forma wydruku (pytania dodatkowe dla danej formy),
• jeżeli dana forma nie ma niżej opisywanego parametru, to 0
• paragon (par9=1) - czy drukować ceny i wartości sprzedaży brutto 1-tak,2-nie
• normalna jak dla fa zak (par9=8)- 1-z cenach zak.,2-w cenach zak i sprz, 3-bez cen i sum VAT
• robocza (par9=9) 1-drukować ilość opakowań (ilość/ilość w opakowaniu),2-nie drukować
- paramstr(11)** forma wydruku (pytania dodatkowe do danej formy):
• normalna fa zak (par9=6)- 1-drukuj podsumowanie VAT,2-nie drukuj podsumowania VAT,3-bez cen i sum VAT
• robocza (par9=7) 1-ceny zak.netto,2-zak.brutto,3-spr.netto,4-spr.brutto (inne opcje cen są niedostępne, w tym bez cen)
- paramstr(12)** przejmuje wartości:
• postać paragonu par9=1 i FA VAT/fa vat plus korekty par9=2..7) => czy drukować rabat i cenę sprzedaży rabatu (1-tak,2-nie)
• normalna czy podstawić na cenę zakupu cenę hurtową z odpowiedniego pola (1-tak,2-nie)
- paramstr(13)** sortowanie wg klucza:
1 zachować sort specyfikacji
2 nazwa towaru
3 indeks cyfrowy
4 dostawca
5 ISBN
6 autor
7 wydawca
8 grupa towarowa
9 CN-PKWiU
10 druga gr.tow./attributy Shoper
11 m.w mag.
12 gr.gl.
13 kolejność dopisania do bazy
14 VAT
15 w.zak.netto
16 w.spr.netto
17 ilość
18 il.w opak./czy synch. z Shoper

Jeżeli chodzi o połączenie rodzajów wydruków i typów dokumentów, to mają sens i są zgodne z MagAD (podaje w kolejności, w której zadaje pytanie MagAD):

- dla paragonu: 1-paragon, 2-FA VAT, 3-fa vat, 9-robocza
- dla FA KOR/fa kor. 4/5-przed i po korekcie,2/3-pozycje korygowane,7-robocza
- dla faktur liczonych od netto w gore: 2-FA VAT, 9-robocza
- dla faktur liczonych od brutto w dol: 3-fa vat, 9-robocza
- dla faktur zakupu,WZ dost, PZ vat, PZ, BO, zamowien dost : 6-normalna 1-paragon, 7-robocza
- dla WZ/odb 7-robocza, 2-FA VAT, 3-fa vat, 1-paragon, 6-jak normalna dla faktur zakupu
- dla MM 6-normalna,1-paragon,3-FA VAT,4-fa vat,7-robocza
- dla zamowien odb.2-FA VAT, 3-fa vat 1-paragon,6-normalna jak fa zak.,7-robocza
- jezeli fa vat ustawione sa w konfiguracji, jako "Faktura VAT marza", to dla nich funkcjonuje jedna forma wydruku par9=8, wlasnie "faktura VAT marza"

Tym niemniej każdy rodzaj wydruku można zastosować do każdego dokumentu używając „drukdok”.

Wywołania w "starym" trybie:

```
./drukdok /opt/magad/ 1 2 "23,2009" "" 2 0 N
```

```
./drukdok /opt/magad/ 1 2 218103831 "" 2 0 N
```

(Wydrukuję dwa egzemplarze faktury VAT nr 23 z roku 2009 z magazynu nr 1 w ilości dwóch egzemplarzy - w pierwszym przypadku podano numer widoczny w MagAD, w drugiej - zakodowany w bazie danych); podpisany, jako ten, kto wydrukował fakturę, będzie Kierownik Systemu.

Dokumenty drukowane są w postaci faktury VAT w zależności od konfiguracji programu z VAT liczonym wg ustawy (w górę od netto) lub rozporządzenia (w dół od brutto); jeśli druga grupa faktur ustawiona jest w konfiguracji, jako faktura VAT marza, to te dokumenty będą drukowane w tej postaci wydruki na pewno będą sensowne dla typów dokumentów:

2..5,14..15,18

czyli faktury,WZ/odb.,MM

Wywołania w "nowym" trybie:

Wywołania mogą dotyczyć dowolnego dokumentu towarowego i dają możliwość wydruku w dowolnej formie.

UWAGA !!!

Niepodanie w sposób właściwy, czyli wyczerpujący wszystkich opcji dla danego rodzaju wydruku i pozostawienie parametru równego 0 spowoduje wyświetlenie przez program pytań na ekranie o opcje właściwa, co może być niepożądane. Gdyby w przykładzie dla formy "normalnej" wydruku użyć komendy:

```
./drukdok dr/ 1 3 "1,2022" "/10" 1 0 N 6 1 0 2 2
```

...to na ekranie pojawi się niepożądane pytanie o wydruk sum w grupach VAT.

Teraz już przykłady poprawne:

```
./drukdok dr/ 1 3 "1,2022" "/10" 1 0 N 6 1 1 2 2
```

(wydrukuję jeden egzemplarz faktury VAT korygującej w postaci, jak BO (tak zwanej normalnej) nr 1/10 z roku 2022 z magazynu nr 1 posortuje wydruk wg nazwy, wydrukuję tabele VAT i będzie w cenach zakupu netto.

Taka forma w MAGAD dla faktury korygującej nie istnieje, normalnie, aby np. wydrukować korektę w stylu "korygowane pozycje były vs korygowane pozycje po korekcie są" powinniśmy użyć komendy:

```
./drukdok dr/ 1 3 "1,2022" "/10" 1 0 N 4 2 0 0 2
```