

# Zmiany w MagAD od wersji 3.7 do 3.8 .

## Spis treści

1. Pobieranie danych kontrahenta z serwisu GUS (3.8.0-1).....	1
2. Pobieranie danych adresowych z serwisu kodów pocztowych (3.8.0-1).....	2
3. Nadawanie numerów dokumentów – pierwszy wolny numer (3.8.0-3 02.09.2023).....	2
4. Element techniczny – rozpoznanie wersji PostgreSQL (3.8.0-3 17.10.2023).....	3
5. Zmiana skrótu klawiszowego [Shift+F2] na [Ctrl+F2] i [Ctrl+F2] na [Shift+F2] (3.8.0-3 02.12.2023).....	3
6. Dostosowanie do „e-Faktur” (3.8.0-4).....	3
7. Sposób obsługi płatności niegotówkowych w drukarkach fiskalnych, zgodnych ze standardem Posnet-Thermal (Posnet, Novitus, Elzab-Zeta) (3.8.0-3 12.12.2023).....	4
8. Wydruk własnego BDO na dokumentach (3.8.0-4 12.12.2023).....	5

## 1. Pobieranie danych kontrahenta z serwisu GUS (3.8.0-1)

Wciśnięcie [F2] na polu NIP przy dopisaniu nowego kontrahenta spowoduje wyszukanie kontrahenta wg NIP w bazie GUS. Pojawia się lista pobrana z GUS i należy wybrać dane kontrahenta do pobrania do bazy MagAD, a następnie „przejsć [Enter] po polach, aby zobaczyć, co się zapisze po zatwierdzeniu danych.

W wypadku edycji kontrahenta wciśnięcie [F2] na polu NIP spowoduje pokazanie się danych kontrahenta z bazy GUS. Jeżeli wybierzemy te dane z listy, zastąpią one po dojściu do ostatniego pola edycji kontrahenta i wciśnięciu [Enter] dane, które mieliśmy dotąd w swojej bazie. Nie spowoduje ta operacja zerwania połączeń kontrahenta z jego dokumentami, ale od tej pory na dokumentach będą się drukować dane kontrahenta w nowej formie.

Ze strony technicznej wymagane jest:

Uzyskanie klucza do API po przesłaniu wniosku do GUS, o którym poniżej, należy to też zweryfikować z informacjami na stronie Portalu API GUS (usługi GUS BIR):

<https://api.stat.gov.pl/Home/RegonApi> .

Cytat z instrukcji do API:

*W celu uzyskania klucza użytkownika dla środowiska produkcyjnego prosimy o przesłanie wniosku w postaci zwykłej wiadomości email na adres [regon\\_bir@stat.gov.pl](mailto:regon_bir@stat.gov.pl) zawierającego następujące informacje:*

- *pełna nazwa podmiotu;*
- *numer REGON podmiotu (lub numer NIP dla osób nie prowadzących działalności gosp.)*
- *imię i nazwisko osoby do kontaktu;*
- *adres email osoby do kontaktu;*
- *numer telefonu stacjonarny; (i/lub) numer telefonu komórkowy;*
- *przybliżona liczba użytkowników końcowych, którzy będą jednocześnie korzystać z Usługi (Równoważne liczbie jednocześnie uruchomionych instancji aplikacji na stacjach roboczych lub innych urządzeniach końcowych jednocześnie korzystających z Usługi).*

- adresy IP, z których będą się komunikowały Państwa systemy teleinformatyczne. (Dotyczy sytuacji gdy użytkownicy końcowi będą łączyć się z BIR1 poprzez serwer dostępu dostawcy oprogramowania -punkt 3.6.3 "Instrukcji technicznej" pt. "Zalecana architektura"). Ponadto, gdy adres/pula adresów IP jest stała - zalecamy podanie tych adresów dla celów diagnostycznych (w przypadku ew. kłopotów z korzystaniem z Usługi).

#### Uwaga

Przesłanie powyższego formularza z danymi jest równoznaczne ze zgodą na przetwarzanie danych osoby do kontaktu oraz zgodą na otrzymywanie powiadomień dot. przerw technicznych oraz ew. zmian w Usłudze. Administratorem danych osobowych jest Prezes GUS. Więcej pod adresem:

<http://bip.stat.gov.pl/rodo/klauzule-informacyjne/zamowienie-na-dane-statystyczne/>

Następnie w pliku „magad\_py.ini” w sekcji [polaczenie\_www\_gus] trzeba zastąpić istniejący wpis (po zainstalowaniu zewnętrznych skryptów Pyhon3 jest to: API\_KEY = test) wpisem  
API\_KEY = uzyskany\_w\_wyniku\_rejestracji\_klucz  
(na przykład: API\_KEY = bg756392hj003gty67).

## 2. Pobieranie danych adresowych z serwisu kodów pocztowych (3.8.0-1)

W wypadku wciśnięcia [F2] w polu kodu pocztowego zostanie pokazana lista możliwych adresów dla tego kodu – należy wybrać ten, który ma być wpisany do bazy (pobrane już do pól MagAD dane można oczywiście skorygować).

Ze strony technicznej:

- Musi być zainstalowany program „psql”. W Ubuntu znajduje się on w pakiecie „postgres-client”.
- Musi być zainstalowany program „curl”. W Ubuntu to pakiet o tej samej nazwie – „curl”.
- W katalogu programu MagAD musi być obecny skrypt o nazwie „pobierz\_wg\_kodu.sh”. W ww. skrypcie należy zamienić w miejscach (są cztery takie miejsca), gdzie mamy tekst: „-d magad -U postgres” na swoje parametry połączenia z bazą PostgreSQL.  
Na przykład, jeżeli mamy połączenie z naszym serwerem:  
uzytkownik: pawel  
hasło uzytkownika: Bombik  
baza: magad2  
port: 5488  
adres IP serwera: 192.168.5.10  
...to napis „-d magad -U postgres” należy zamienić w całym skrypcie na:  
„-p 5488 -h 192.168.5.10 -U pawel -d magad2”.  
Następnie w ww. skrypcie należy wymienić napis (jest tylko w jednym miejscu skryptu):  
„export PGPASSWORD=postgres”  
na:  
„export PGPASSWORD=Bombik”.

## 3. Nadawanie numerów dokumentów – pierwszy wolny numer (3.8.0-3 02.09.2023)

Dokumenty dotąd mogły mieć nadawany automatycznie numer i zawsze był to maksymalny + 1. W wersji 3.8.0-3 (02.09.2023) jest możliwe włączenie następujących, dodatkowych opcji:

nadawanie pierwszego wolnego numeru tylko dla przesunięć międzymagazynowych (najczęściej nazywanych w MagAD dokumentami „MM”  
nadawanie pierwszego wolnego numeru wszystkim dokumentom (także i płatności)

Opcje te włączyć można w ID=303 konfiguracji programu MagAD. Aby ustawić konfigurację ogólną, wchodzimy do programu, jako „Kierownik Systemu”, a następnie „inne”→ „Konfiguracja programu”→ „konfiguracja główna”

## **4. Element techniczny – rozpoznanie wersji PostgreSQL (3.8.0-3 17.10.2023)**

Jeżeli zostanie wykryta wersja serwera niższa, niż PostgreSQL 9.1, to MagAD nie będzie meldował do bazy danych swojej nazwy i wersji w zmiennej „application\_name”, ponieważ w wersjach PostgreSQL 8.x taka zmienna nie jest obsługiwana. Wersji PostgreSQL 9.0 nie testowano – z posiadanych przeze mnie informacji wynika, że nie jest używana przez użytkowników MagAD.

## **5. Zmiana skrótu klawiszowego [Shift+F2] na [Ctrl+F2] i [Ctrl+F2] na [Shift+F2] (3.8.0-3 02.12.2023)**

Aktualny skrót [Ctrl+F2] dotyczy rabatowania od całości specyfikacji w opcji wprowadzania towarów na dokument oraz opcji ręcznej zmiany sumy dokumentu, dostępnej w opcji „Wprowadzanie nowych i zmiany istniejących” dla Kierownika Systemu.

Zamiast skrótu [Shift+F2], który zastąpił dotychczasowy [Ctrl+F2] należy stosować substytut: [~][s][F2] (czyli wciskamy wymienione trzy klawisze po kolei, nie razem).

Zamiana następuje we wszystkich wersjach, natomiast jeżeli przy starcie program ma napis: „Kompilator Free Pascal”, a nie „Kompilator Free Pascal 3”, to można zamiast substytutu używać [Shift+F2].

*Informacja techniczna:*

*Na skutek konieczności stosowania kompilatora FreePascal 3.2.2 dla systemów linuxowych 64bit równoważnych Ubuntu 22.04 takie przemapowanie było konieczne.*

*Wersja taka przy starcie będzie miała wpis na ekranie, że zastosowano kompilator Free Pascal 3.*

## **6. Dostosowanie do „e-Faktur” (3.8.0-4)**

W MagAD jest opcja konfiguracji ID=304, która włącza następujące ograniczenia pracy:

1. na fakturze może nie być żadnej „procedury” albo może być tylko jedna z listy procedur (nie należy mylić procedur z typami faktur FP, WEW,RO, które MagAD obsługuje w innym polu danych nagłówka dokumentu)

W konfiguracji MagAD w ramach ID=305 określa się katalog, w którym gromadzone będą e-faktury w formacie XML do wysyłki.

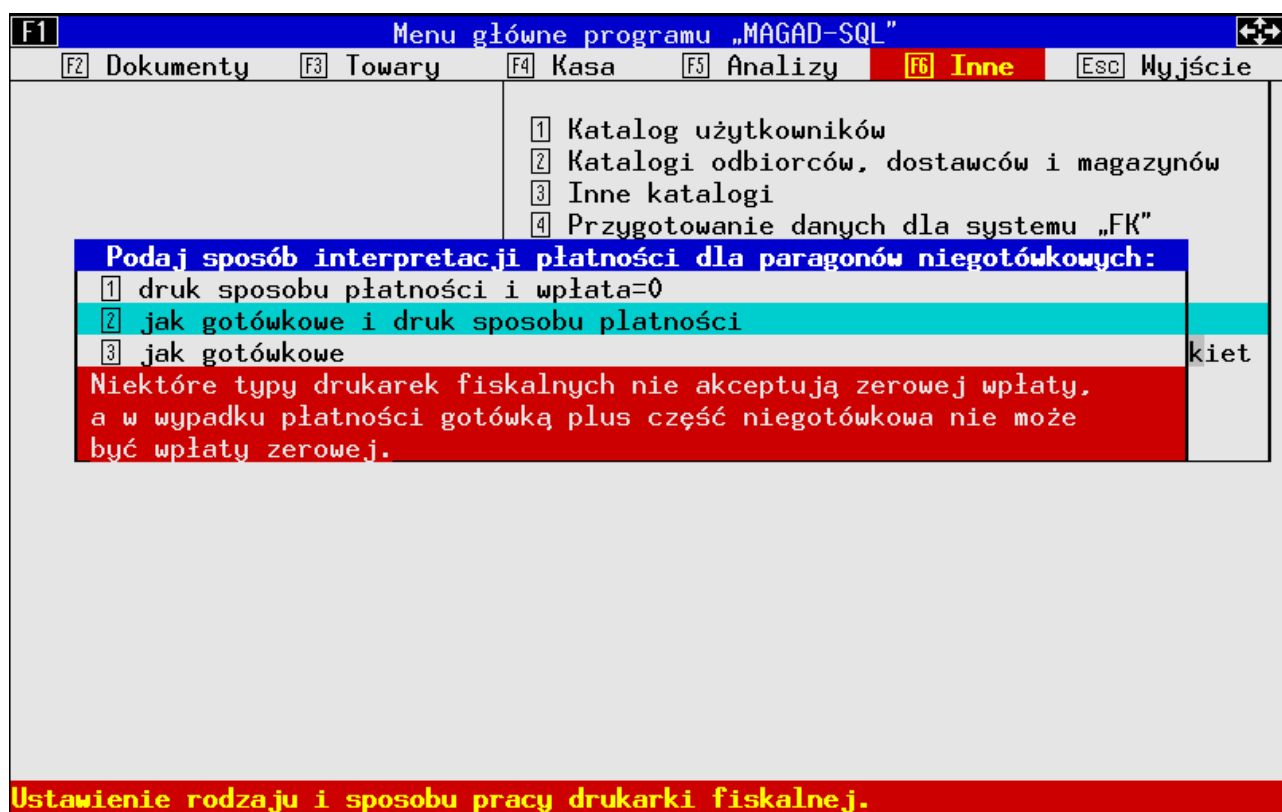
Aby ustawić konfigurację ogólną, wchodzimy do programu, jako „Kierownik Systemu”, a następnie „inne”→ „Konfiguracja programu”→ „konfiguracja główna”. Na dzień 12.12.2023 nie jest jeszcze wykonane ograniczenie, które wymusza ta opcja konfiguracji,

W tej chwili trwają prace nad generowaniem plików z „e-Fakturami” do wgrania ich w aplikacji Ministerstwa Finansów „e-mikrofirma”, albo specjalnym programem, projektowanym przez firmę BC z Sopotu.

Zatem opisywana opcja dostosowania jest w fazie rozwoju i nie nadaje się do eksploatacji.

## 7. Sposób obsługi płatności niegotówkowych w drukarkach fiskalnych, zgodnych ze standardem Posnet-Thermal (Posnet, Novitus, Elzab-Zeta) (3.8.0-3 12.12.2023).

W procesie konfigurowania drukarki fiskalnej, jak w temacie rozdziału (Posnet lub Elzab-Zeta musi być ustawiona w tryb „Thermal”, Novitus w tryb „Posnet”) pojawia się po zapytaniach o sposób drukowania NIP kontrahenta lista wyboru, jak na rysunku 1 poniżej.



Rysunek 1: Wybór sposobu obsługi płatności niegotówkowych w trybie Posnet-Thermal

1. W wypadku 1 na paragonie powinna pojawić się skrócona nazwa sposobu płatności i informacja, że wpłata wyniosła 0 zł.
2. W wypadku 2 na paragonie powinna pojawić się skrócona nazwa sposobu płatności, ale płatność będzie równa całkowitej sumie paragonu.
3. W wypadku 3 na paragonie nie pojawi się nazwa sposobu płatności, a płatność będzie równa całkowitej sumie paragonu.

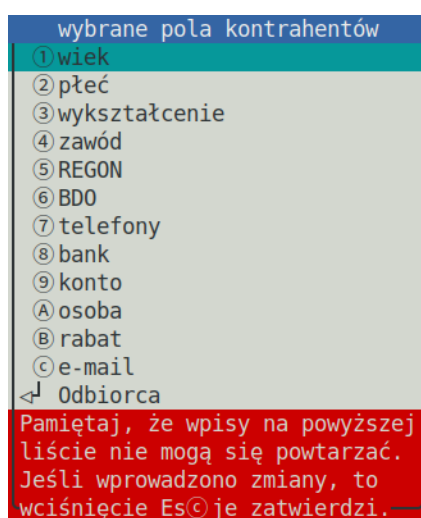
Przykłady zastosowania:

- W wypadku drukarek Elzab-Zeta wpłata nie może być zerowa (drukarka zasygnalizuje błąd), wtedy na przykład należy wybrać opcję 2 lub 3.

- Jeżeli w MagAD włączone są płatności cząstkowe takie, że za paragon można zapłacić częściowo gotówką, częściowo kartą najlepiej zastosować metodę nr 2.
- Jeżeli drukarka sygnalizuje błąd sumy wpłaty zarówno w przypadku 1, jak i 2, należy stosować opcję 3.

## 8. Wydruk własnego BDO na dokumentach (3.8.0-4 12.12.2023).

Można to uzyskać, nazywając któreś z pól, jak na rysunku 3 poniżej po prostu BDO i wpisując tam tę daną. Robi to Kierownik Systemu w opcji Inne → Konfiguracja programu → nazwy pól → wybrane pola kontrahentów . Należy na przykład nazwę pola pod numerem 6 ustawić na BDO (jak na rys. 2). Po takim ustawieniu zawartość danych kontrahenta z wybranego pola będzie drukowane, jako BDO.



*Rysunek 2: Ustawienie nazwy pola BDO.*

F1 Katalog odbiorców

**nazwa**

\*

numer:	nazwa, inne dane		
289			
kod	miasto	Odbiorca:	
		ul-nr:	
czy to firma	NIP:	REGON	BDO
T			
telefony:	bank:		
	konto:		
osoba:			rabat -

Rysunek 3: Pole BDO w katalogach kontahentów.

BDO to oficjalny skrót od: „Bazy Danych o produktach i opakowaniach oraz o gospodarce Odpadami”,

Obowiązkiem wpisu do Rejestru BDO objęci są niektórzy przedsiębiorcy zgodnie z ustawą o odpadach z dnia 14 grudnia 2012 roku. Warto zapoznać się z tą ustawą, czy nas obowiązuje BDO. Konieczności drukowania numeru BDO nie komentuję.